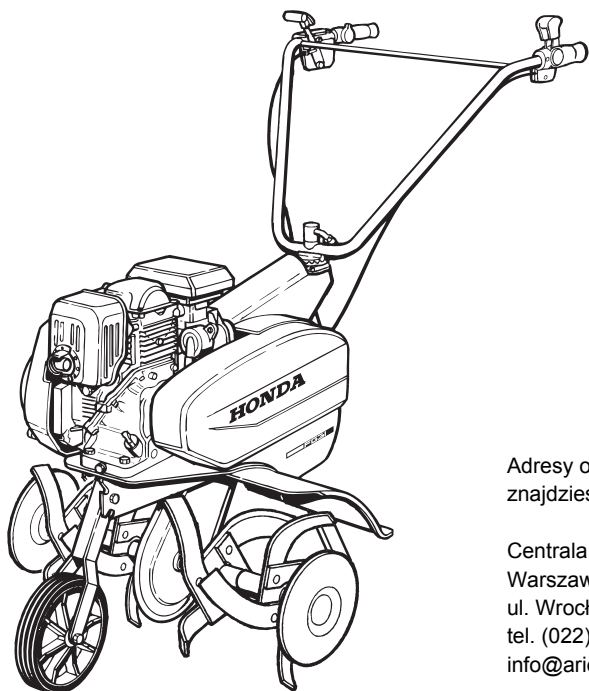


# Glebogryzarka FG315



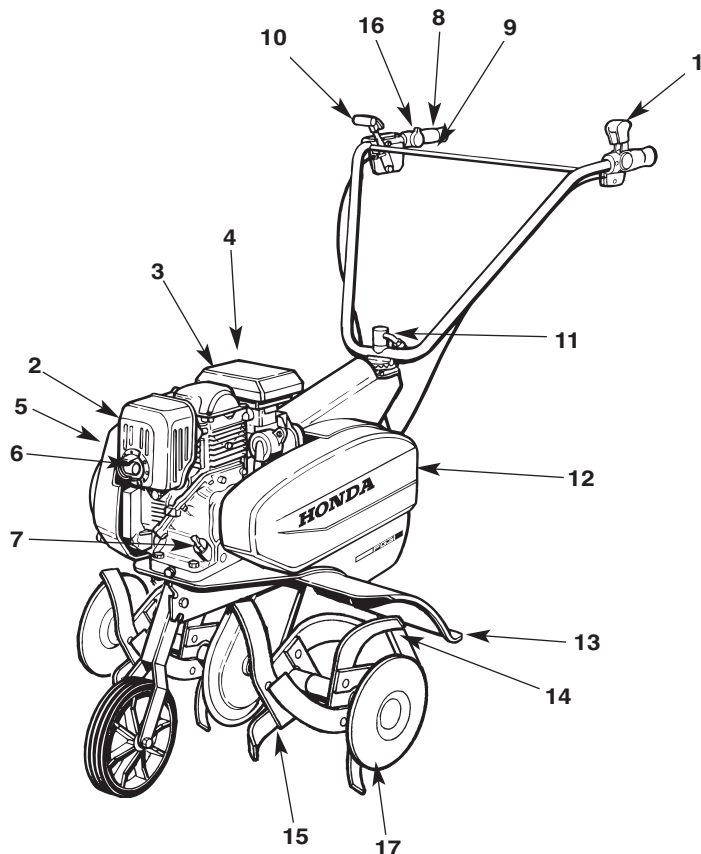
## INSTRUKCJA OBSŁUGI

Adresy oraz telefony do Autoryzowanych Punktów Serwisowych Aries Power Equipment znajdziesz na stronie internetowej [www.ariespower.pl](http://www.ariespower.pl) lub pod podanymi niżej telefonami:

Centrala:  
Warszawa 01-493  
ul. Wrocławska 25  
tel. (022) 861 43 01  
info@ariespower.pl

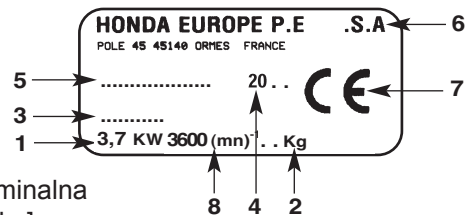
Serwis Centralny:  
Warszawa 02-844  
ul. Puławska 467  
tel. (022) 894 08 90  
serwis@ariespower.pl

### OPIS ELEMENTÓW GLEBOGRYZARKI



1. Dźwignia gazu
2. Osłona tłumika
3. Filtr powietrza
4. Korek wlewu paliwa
5. Rączka linki rozrusznika
6. Osłona wydechu
7. Wlew oleju z bagnetem
8. Uchwyt - kierownica
9. Włącznik napędu
10. Dźwignia biegu naprzód / wstecz
11. Śruba regulacji kierownicy
12. Osłona paska klinowego
13. Przedłużona osłona noży
14. Podpora tyła
15. Noże obrotowe
16. Zdalny włącznik/wyłącznik
17. Ochronny dysk końcowy

### TABLICZKA ZNAMIONOWA



1. Moc nominalna
2. Ciężar [kg]
3. Numer seryjny
4. Rok produkcji
5. Rodzaj glebogryzarki
6. Nazwa i adres producenta
7. Znak CE
8. Maksymalne obroty silnika

Aby uzyskać więcej informacji na temat silnika, przeczytaj Instrukcję Obsługi silnika

## ZALECENIA BEZPIECZEŃSTWA

Zwróć szczególną uwagę na zalecenia poprzedzone poniższym symbolem:

### NIEBEZPIECZEŃSTWO:

Niezastosowanie się do zaleceń oznaczonych tym symbolem spowoduje poważne obrażenia ciała lub śmierć operatora lub osób postronnych.

#### **OSTRZEŻENIE:**

Niezastosowanie się do zaleceń oznaczonych tym znakiem może spowodować obrażenia ciała operatora lub osób postronnych.

**UWAGA:** Informacje przydatne podczas użytkowania glebogryzarki.

Jeśli napotkasz jakiś problem lub masz pytania odnośnie glebogryzarki - skontaktuj się z najbliższym dealerem lub autoryzowanym serwisem.

### NIEBEZPIECZEŃSTWO :

**Glebogryzarka została zaprojektowana tak, aby zapewnić bezpieczne i niezawodne użytkowanie zgodnie z Instrukcją Obsługi. Przeczytaj uważnie informacje tu zamieszczone przed pierwszym uruchomieniem urządzenia. Niezastosowanie się do nich może być przyczyną obrażeń lub strat materialnych i uszkodzenia urządzenia.**

 Symbol ten ma przypominać Ci o konieczności zachowania szczególnej ostrożności.

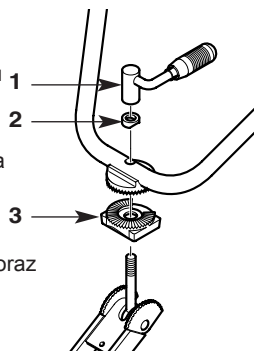
- Zapoznaj się z zaleceniami zawartymi w Instrukcji Obsługi dot. działania i sterowania glebogryzarką przed pierwszym użyciem. Upewnij się, że wiesz, jak szybko wyłączyć noże i silnik.
- Używaj glebogryzarki tylko w celu, do którego została zaprojektowana, tj. kultywowania gleby. Każde inne użycie może być przyczyną obrażeń wśród ludzi i uszkodzenia sprzętu.
- Twoja glebogryzarka została zaprojektowana i wykonana zgodnie z europejskimi standardami bezpieczeństwa. Dla własnego bezpieczeństwa nie dokonuj sam przeróbek maszyny i używaj wyłącznie noży oraz innych akcesorii zalecanych przez producenta.
- Nigdy nie pozwalaj dzieciom i osobom nie znającym obsługi glebogryzarki używać 'maszyny'. Prawo krajowe może określać min. wiek operatora.
- Nie używaj glebogryzarki:
  - kiedy w pobliżu znajdują się ludzie (w szczególności dzieci) lub zwierzęta.
  - jeśli brałeś lekarstwa lub substancje wpływające na zdolność koncentracji oraz szybkość działania.
  - bez osłon i zabezpieczeń,
  - na terenie gdzie nachylenie ma więcej niż 10°(17%).
- Operator odpowiada za oszacowanie potencjalnych zagrożeń pracy oraz za podjęcie wszelkich niezbędnych działań zapobiegających bezpieczeństwu, w szczególności na pochyłym terenie śliskim lub sytkim, luźnym.
- Pamiętaj, że właściciel i/lub operator ponosi odpowiedzialność za wszelkie wypadki i stworzone ryzyko.
- Przed użyciem glebogryzarki sprawdź stan silnika. Możesz w ten sposób uniknąć wypadku lub uszkodzenia maszyny.
- Upewnij się, że wszystkie elementy mocujące są dokładnie dokręcone.
- NIEBEZPIECZEŃSTWO !** Benzyna jest wysoce łatwopalna.
  - Przechowuj paliwo tylko w zbiornikach przeznaczonych do tego celu.
  - Tankuj wyłącznie na zewnątrz przed uruchomieniem silnika i nie pal podczas tankowania ani w pobliżu miejsca magazynowania paliwa.
  - Nigdy nie odkręć korka wlewu paliwa i nie tankuj kiedy silnik pracuje lub kiedy jeszcze ciągle jest gorący.
  - Nie uruchamiaj silnika jeśli wokół jest rozlane paliwo: przestaw maszynę w inne miejsce i nie dopuszczaj źródeł ognia dopóki resztki rozlanego paliwa nie wyparują i opary nie rozwiewą się.
  - Po tankowaniu dokładnie zakręć korek wlewu paliwa na zbiorniku paliwa oraz na karnistrze.
  - Po zakończeniu pracy, przestaw dźwignię gazu w pozycję "Stop" i zamknij zawór paliwowy.
- Ostrożnie uruchamiaj silnik, stosuj się do zaleceń bezpieczeństwa i trzymaj stopy z dala od wirujących noży.
- Nie uruchamiaj silnika w zamkniętych pomieszczeniach, gdzie spaliny mogą ulegać kululacji, powodując utratę przytomności, a nawet prowadząc do śmierci. Zapewnij dobrą wentylację.
- Zakładaj dopasowane ubrania oraz buty antypoślizgowe, które będą całkowicie zakrywać stopę.
- Pracując na zboczach, utrzymuj poziom paliwa w zbiorniku poniżej połowy aby zminimalizować rozpryskiwanie paliwa.
- Zatrzymaj silnik i zdejmij fajkę świecy zapłonowej w następujących przypadkach:
  - Przed wykonywaniem napraw / przeglądów noży.
  - Przed oczyszczeniem, sprawdzaniem lub naprawianiem glebogryzarki.
  - Po uderzeniu w nieznaną przedmiot sprawdź czy maszyna nie uległa zniszczeniu. Wykonaj ewentualne niezbędne naprawy zanim ponownie uruchomisz maszynę.
  - Jeśli glebogryzarka wpada w nienormalne wibracje, natychmiast poszukaj przyczyny wibracji i dokonaj niezbędnych napraw.
- Zatrzymaj silnik zawsze gdy:
  - pozostawiasz glebogryzarkę bez opieki.
  - tankujesz paliwo.
- Stąpaj pewnie po podłożu. Na zboczach pracuj zawsze w poprzek, nachylenia, nigdy w górę lub w dół.
- Jeśli załączasz noże poprzez sprzęgło, upewnij się, że nikogo nie ma przed lub w bezpośrednim sąsiedztwie. Trzymaj kierownicę mocno, ma ona tendencję do podnoszenia się podczas załączania sprzęgła. Zachowaj szczególną ostrożność przy pracy na biegu wstecznym.
- Podczas pracy zachowaj odpowiednią odległość od wirujących noży, wyznaczoną przez długość kierownicy.
- Usuń z terenu, na którym będziesz pracował wszelkie kamienie, druty, szkło itp.
- Na kamienistym podłożu pracuj na małych obrotach.
- Nigdy nie dokonuj przeróbek w fabrycznym ustawieniu silnika.
- Podczas wymiany, regulacji noży zakładaj grube rękawice ochronne.
- Pracuj przy świetle dziennym lub przy b.dobrym sztucznym oświetleniu.
- Nie używaj glebogryzarki z zużytymi lub uszkodzonymi częściami. Części muszą zostać wymienione, nie naprawione. Używaj oryginalnych części zamiennych. Wymiana na części zamienne o złej jakości doprowadzi do zniszczenia urządzenia i narazi Cię na niebezpieczeństwo. Wymień wadliwy tłumik.
- Aby uniknąć ryzyka pożaru, pozwól silnikowi ostygnąć zanim odstawisz glebogryzarkę do magazynowania.
- Przed magazynowaniem maszyny, oczyść glebogryzarkę z pozostałości roślinnych (po wystygnięciu silnika). Aby zredukować ryzyko pożaru utrzymuj tłumik i miejsce trzymania paliwa wolne od mandmiaru oleju.
- Jeśli musisz spuścić paliwo ze zbiornika, wykonaj tę czynność na zewnątrz, po wystygnięciu silnika.
- Przechowuj glebogryzarkę w suchym miejscu. Nigdy nie magazynuj jej z pełnym zbiornikiem paliwa, gdzie opary paliwa mogłyby zostać dosięgnięte przez iskry, płomienie lub źródło wysokiej temperatury. Pozwól silnikowi ostygnąć przed zmagazynowaniem.
- Na czas transportu wyłącz silnik. Nie próbuj sam podnosić maszyny. Zwołaj do pomocy 2 ludzi, przenieś glebogryzarkę za kierownicę oraz za wałki noży. Ochroniaj dłonie rękawicami ochronnymi oraz upewnij się, że maszyna jest dobrze wyważona.
- Upewnij się, że wszystkie śruby i nakrętki są dokładnie dokręcone. Regularne przeglądy są podstawowym czynnikiem wpływającym na prawidłowe działanie glebogryzarki.
- Używając glebogryzarki na śliskim podłożu, operator musi zapewnić, że w promieniu 20m dookoła maszyny nie przebywają osoby trzecie. Ponadto operator musi koniecznie być w stanie pewnie sterować za maszyną za pomocą kierownicy.
- Na bardzo twardym lub kamienistym podłożu, operator musi zachować szczególną uwagę ponieważ glebogryzarka na takim podłożu jest mniej stabilna niż na często kultywowanym podłożu.
- Podczas umieszczania maszyny w pojeździe transportującym, należy wprowadzić ją na kołach jezdnych po rampie.
- Nie podłączaj przeczepek do glebogryzarki.
- Glebogryzarka może współpracować z pewnymi akcesoriami. Odpowiedzialnością właściciela jest zapewnić, że akcesoria te spełniają normy europejskie w zakresie bezpieczeństwa. Akcesoria nie posiadające certyfikatów mogą przyczynić się zmniejszenia poziomu bezpieczeństwa.
- Zawsze dokładnie przeczytaj załączoną instrukcję montażu i używania akcesorii przed podłączeniem ich do maszyny.

# PRZYGOTOWANIE URZĄDZENIA DO UŻYTKOWANIA

## Umocowanie kierownicy

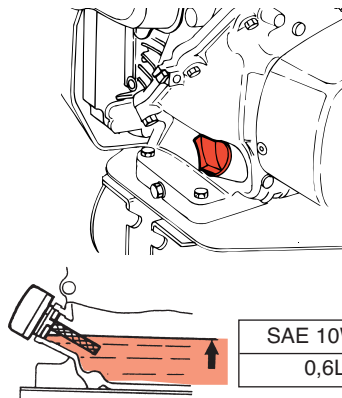
- Odkręć nakrętkę blokującą (1) oraz podkładkę (2).
- Umocuj kierownicę na bolcu między szczękami, jak pokazano na rysunku obok,

**!** Dopasuj dokładnie wyżłobienia na elemencie (3).



- Zamontuj spowrotem podkładkę (2) oraz nakrętkę blokującą (1).
- Ustaw wysokość kierownicy oraz jej skręt przed ostatecznym dokręceniem nakrętki (1).

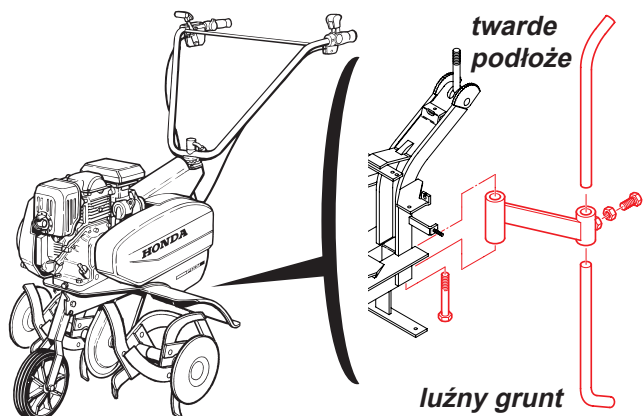
## Zalanie olejem



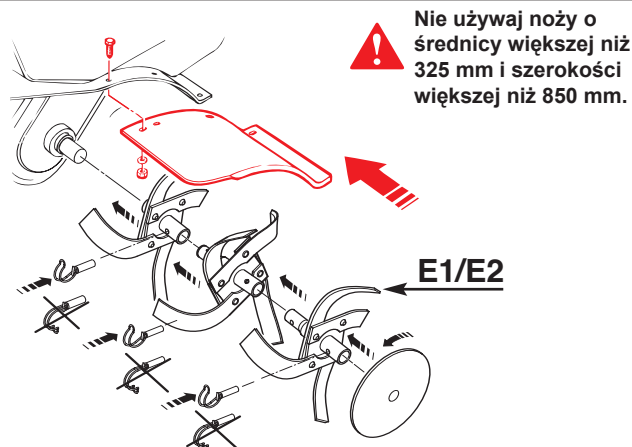
## Zalanie benzyną



## Montaż podpórki tylnej



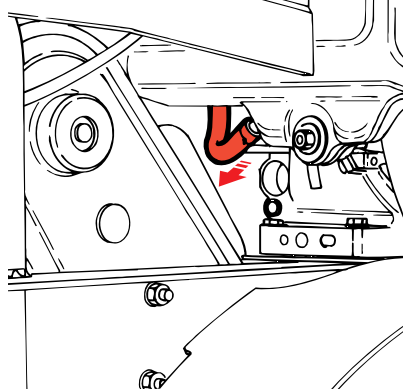
## Montaż noży i osłon



## KONSERWACJA

**!** Zawsze zatrzymaj silnik przed rozpoczęciem przeglądu/naprawy

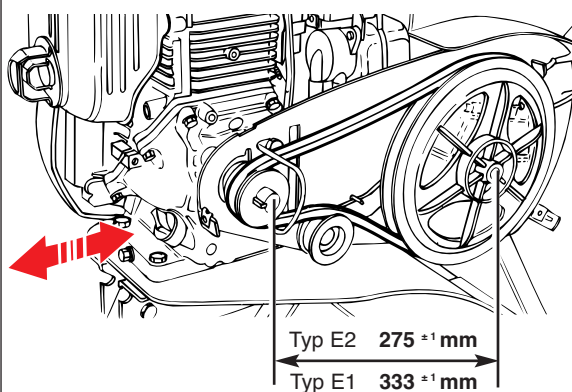
### Spuszczanie paliwa



### Filtr powietrza

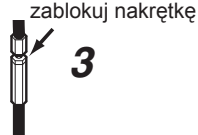
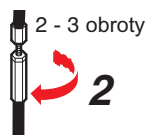
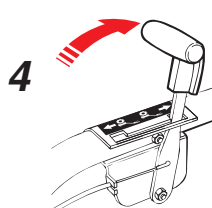
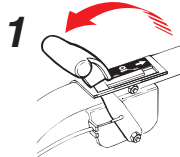


### Wymiana paska klinowego

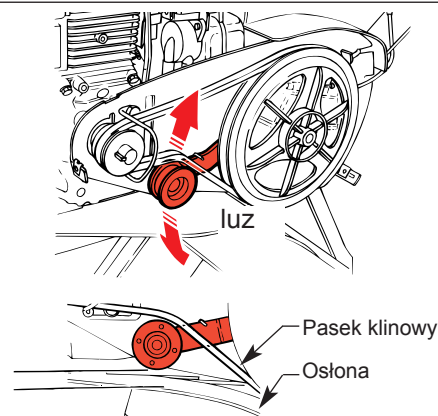


## Regulacja przewodu biegu wstecznego

**!** Jeśli po kilku godzinach użytkowania pojawi się problem z biegiem wstecznym, dokonaj regulacji przewodu wg poniższych wskazówek:

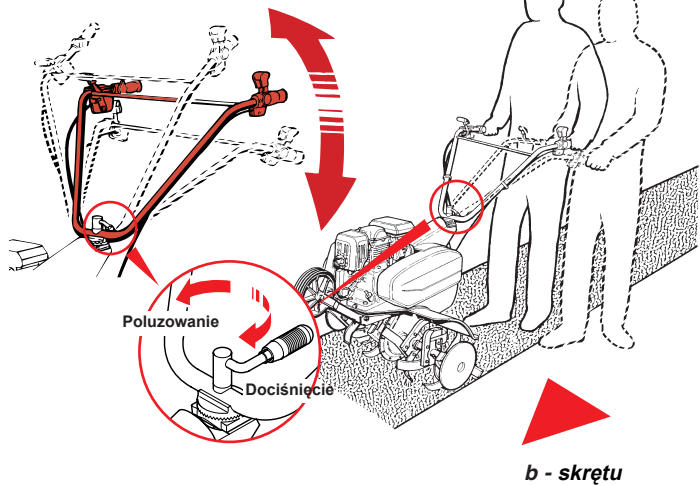


**Powtórz tę czynność jeśli trzeba**

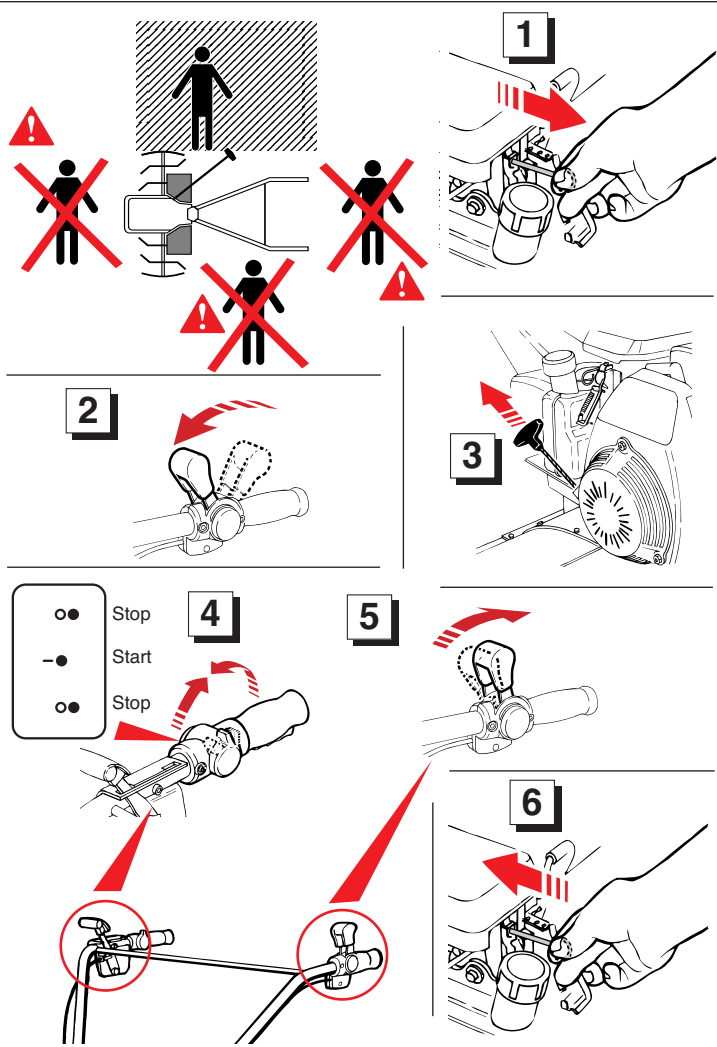


# 1 - REGULACJA KIEROWNICY

a - wysokości



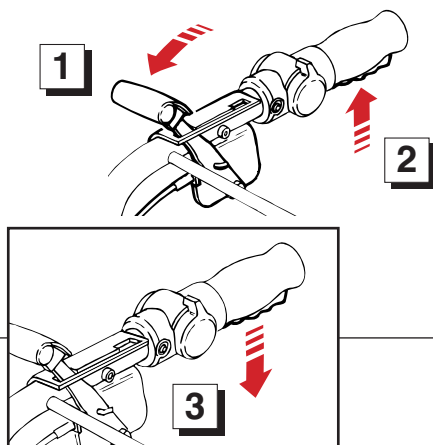
# 2 - URUCHOMIENIE



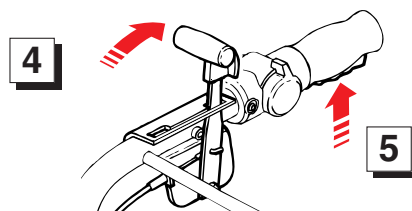
# 3 - SPRZĘGŁO

**!** Jest konieczne abyś zwolnił dźwignię **3** napędu przed włączeniem biegu **4** wstecznego.

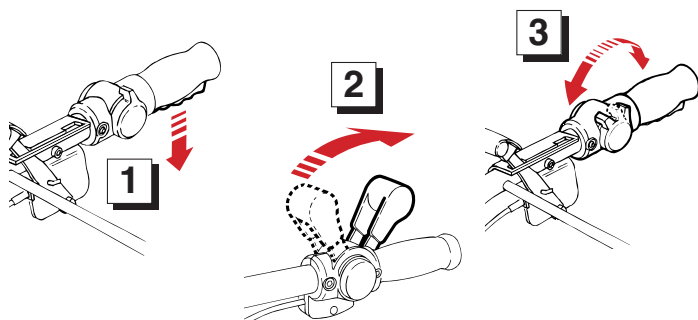
Naprzód



Wstecz



# 4 - ZATRZYMANIE



# WYJAŚNIENIE PIKTOGRAMÓW



**NIEBEZPIECZEŃSTWO**



**NIEBEZPIECZEŃSTWO**  
Elementy wirujące



**OSTRZEŻENIE**  
Przeczytaj uważnie Instrukcję obsługi



**OSTRZEŻENIE**  
- Przed rozpoczęciem wszelkich napraw czy przeglądów urządzenia zawsze zdejmuj fajkę ze świecy zapłonowej.

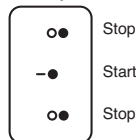


- Nie uruchamiaj gdy osłony elementów wirujących nie są założone.



Rozłączone      Załączone

Załączenie / rozłączenie obwodu



Wstecz

Naprzód

# DANE TECHNICZNE

MODEL	SILNIK	OBROTY (obr/min)		LICZBA NOŻY
		NAPRZÓD	WSTECZ	
FG 315 E1	HONDA	135	-	4
FG 315 E2	GC160	116	58	6

## Odnośne przepisy

Dyrektywa 89/392 zmieniona Dyrektywą 91/368 - 93/44 i 93/68 EEC  
Projekt normy europejskiej Pr. EN 1033/1993  
Norma ENV 25349 / 1993    Projekty norm europejskich Pr. EN 1553/Sierpień1994 - Pr. EN 31202/1993  
Normy ISO 3744 - NFS 31-041 oraz NFS 31-048

Wibracje oddziałujące na ręce operatora

5,4 m/s<sup>2</sup>

Poziom mocy akustycznej oddziałującej na uszy operatora

77 dBA