

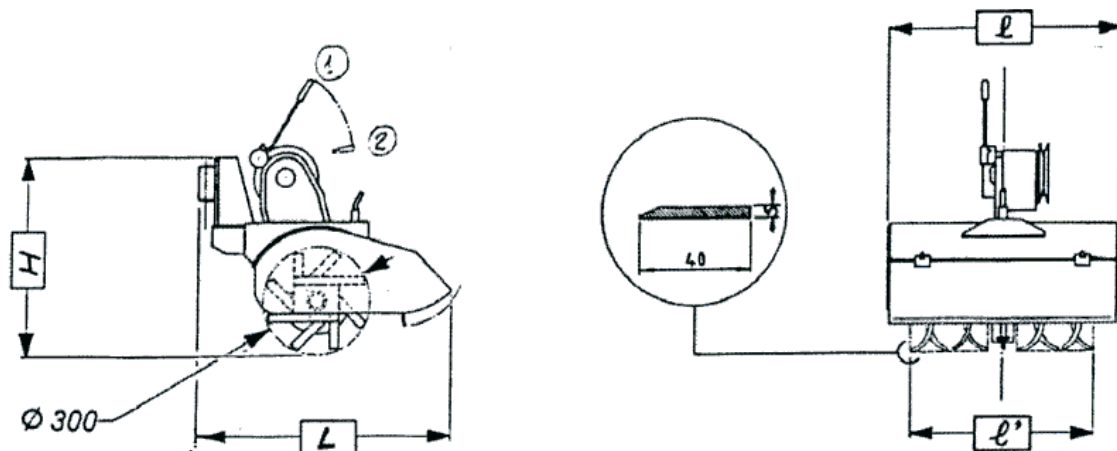
# Instrukcja montażu, obsługi i lista części zamiennych

(Tłumaczenie wersji oryginalnej)

Glebogryzarka tylna

do F 810 Honda

FORGES DES MARGERIDES  
HAUTERIVE  
03270 SAINT-YORRE (FRANCE)  
Tel : 04.70.58.87.87  
Fax : 04.70.58.87.70



- liczba biegów: 1 - wolno
- koło:
- szybkość jazdy: 1,1 km/h
- szybkość obrotowa: 260 obr./min. (poprzez przełożenie paska klinowego na kole pasowym)
- głębokość robocza: 0 - 15 cm
- liczba noży: 24
- szerokość robocza: 750 mm
- szerokość obudowy: 820 mm
- długość L: 650 mm
- wysokość H: 580 mm
- waga: 65 kg

### Uruchamianie

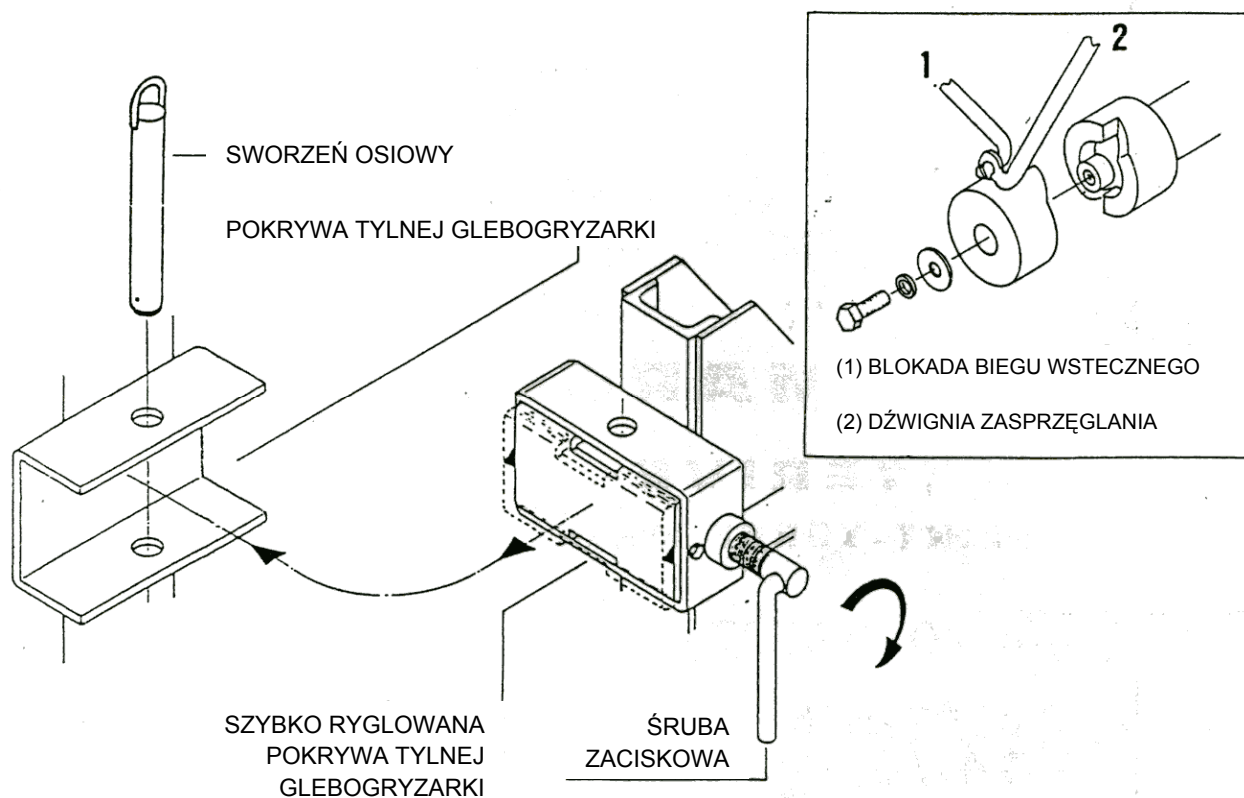
- Przed uruchomieniem konieczne upewnij się, że tylna glebogryzarka jest wysprężlona (dźwignia znajduje się w położeniu 2).
- Uruchom silnik.
- Włącz bieg polowy (wolny). Dźwignię przepustnicy gazu przestaw całkowicie do przodu. Załącz tylną glebogryzarkę (ustawi dźwignię w położeniu 1).
- Z przodu glebogryzarki załóż przeciwwagi 25 - 30 kg, aby ograniczyć głębokość odpowiednio do ustawienia pręta głębokości.

## KÓŁKO TRANSPORTOWE

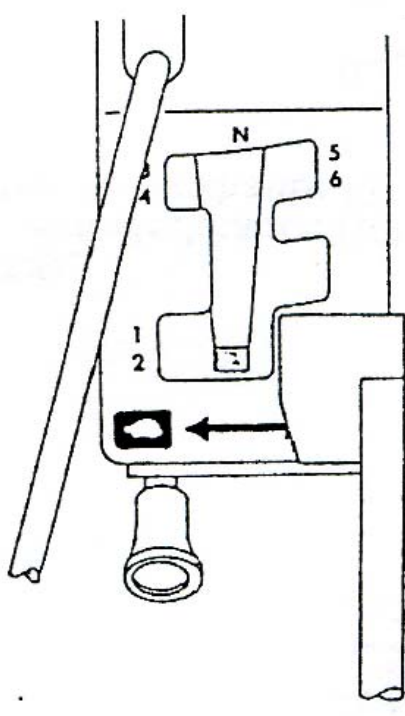
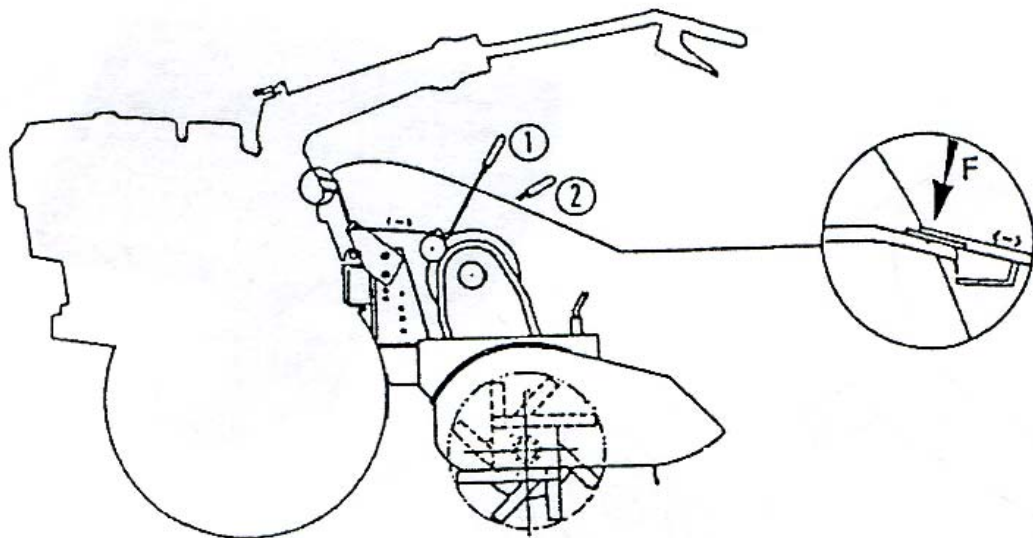
Kółko transportowe przewidziane jest wyłącznie do przesuwania tylnej glebogryzarki, kiedy maszyna nie pracuje.

Kiedy tylna glebogryzarka zaopatrzona jest w takie kółko, musi być koniecznie wyprężnięta (dźwignia musi znajdować się w położeniu 2).

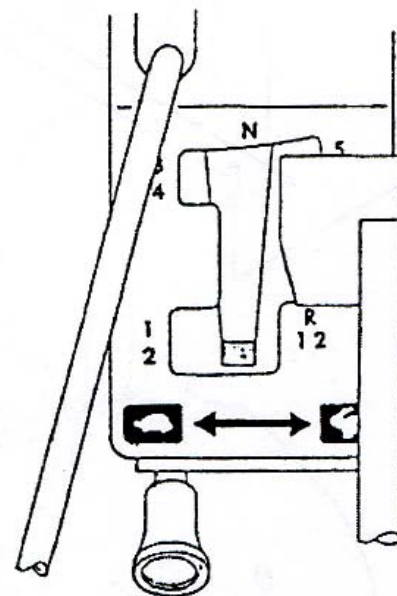
### Montaż tylnej glebogryzarki



- Odpowiednio ustaw tylną glebogryzarkę przy użyciu sworznia osiowego pokrywy.
- Właściwie ukierunkuj i zamocuj glebogryzarkę za pomocą szybko ryglującego złącza poprzez wkręcenie śruby.



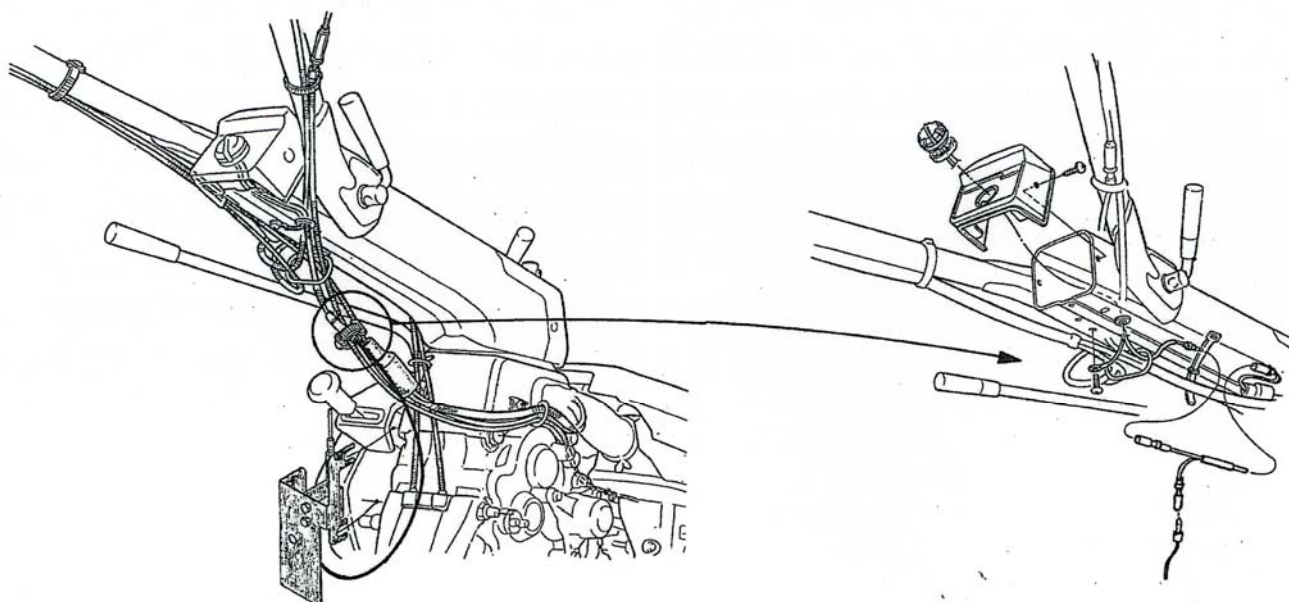
Pozycja (1)  
Tylna glebogryzarka załączona



Pozycja (2)  
Tylna glebogryzarka wyprężnięta

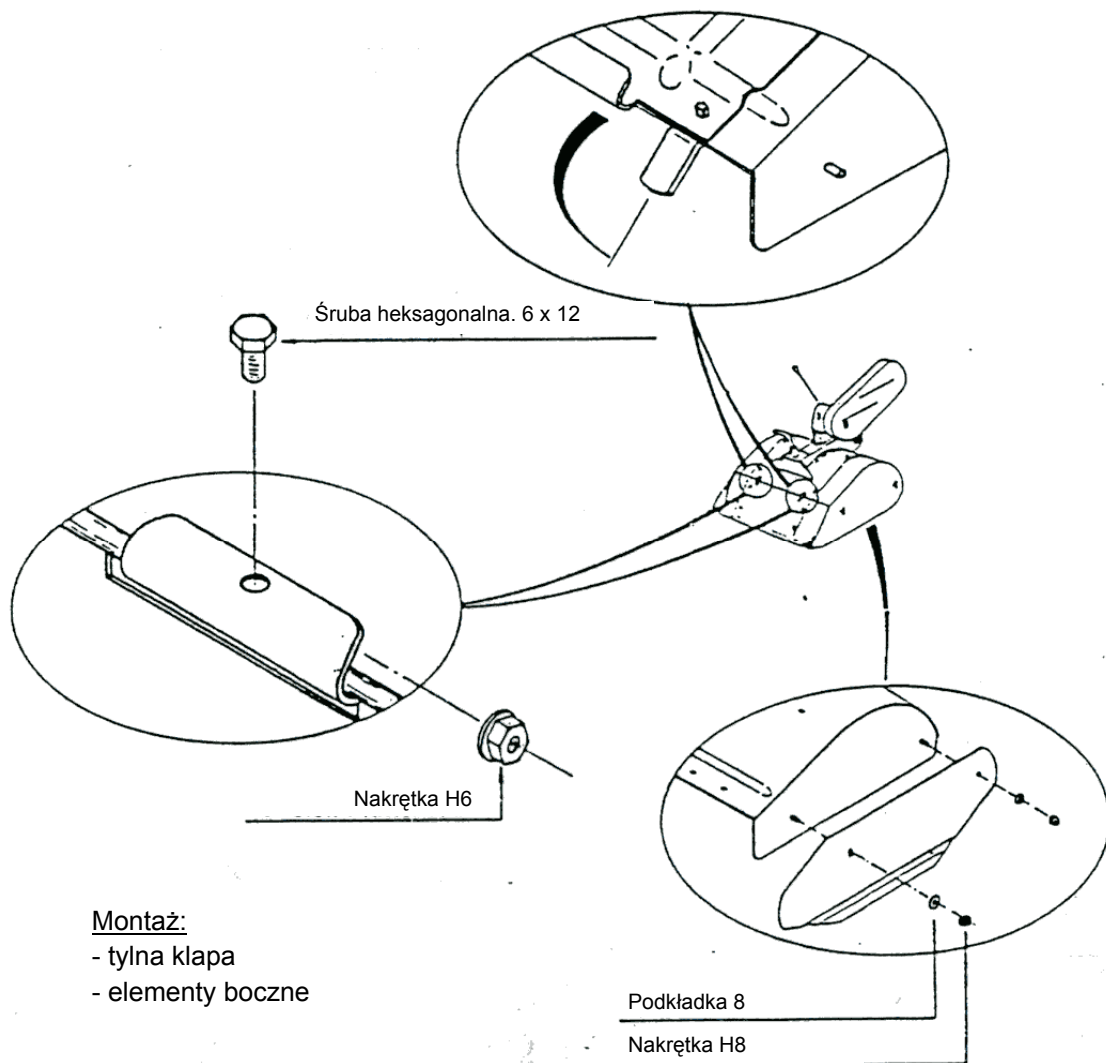
### Montaż elektrycznego modułu zabezpieczenia przed załączeniem biegu wstecznego (opcja)

- Odkręć nakrętki mocujące znajdujące się z lewej strony ciągnika jednoosiowego, pod prowadnicą dźwigni zmiany biegów, a następnie zdejmij włącznik zapłonu na kolumnie kierowniczej.
- Zamontuj moduł bezpieczeństwa i zablokuj nakrętki.
- Rozłącz końcówki przewodu powodującego wyłączenie pracy silnika (czarny przewód), następnie wepnij łącznik Y i podłącz do niego czarny przewód modułu bezpieczeństwa.
- Ściśnij końcówki za pomocą szczypiec tak, aby się nie rozłączyły.
- Gdy agregat tylny glebogryzarki jest dołączony, włączenie biegu wstecznego powoduje wyłączenie silnika.
- Gdy agregat tylny glebogryzarki jest odłączony, włączenie biegu wstecznego jest możliwe.
- Gdy włączony jest bieg wsteczny, dołączenie agregatu spowoduje wyłączenie silnika.



### Mechaniczny element zabezpieczający bieg wsteczny

- Jeśli dźwignia sprzęgła znajduje się w położeniu 1 (agregat glebogryzarki jest załączony), włączenie biegu wstecznego jest niemożliwe.
- Jeśli dźwignia sprzęgła znajduje się w położeniu 2 (agregat glebogryzarki jest wysprzęglony), włączenie biegu wstecznego jest możliwe.
- Jeśli dźwignia zmiany biegów znajduje się w położeniu biegu wstecznego, załączenie tylnej glebogryzarki nie jest możliwe (położenie 2 w położeniu 1 niemożliwe).



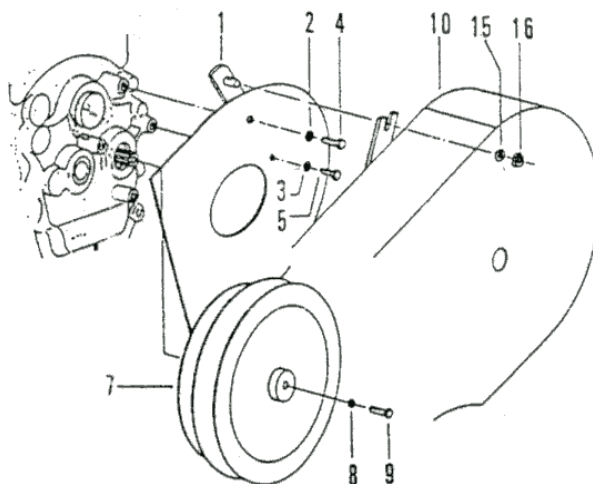
Montaż:

- tylna kłapa
- elementy boczne

- Załóż pokrywę ochronną (1) na tylną glebogryzarkę, a następnie ją przymocować przy użyciu podkładek (2, 3) oraz śruby (4) do glebogryzarki Honda.
- Zamontuj wał odbioru napędu przekładni (5) na wale przesuwym. Zamocuj przy użyciu podkładki (6) i śruby (7).
- Zamontuj pasek napędowy, nałożyć rolkę napinającą.
- Nałóż pokrywę paska napędowego (8). Przy użyciu podkładki (9) oraz nakrętki (10) przymocuj do pokrywy ochronnej (1).
- Zamocowanie pokrywy ochronnej (1) oraz pokrywy paska napędowego (8) na elemencie mocującym tylnej glebogryzarki odbywa się przy użyciu podkładki (11) oraz nakrętki (12).

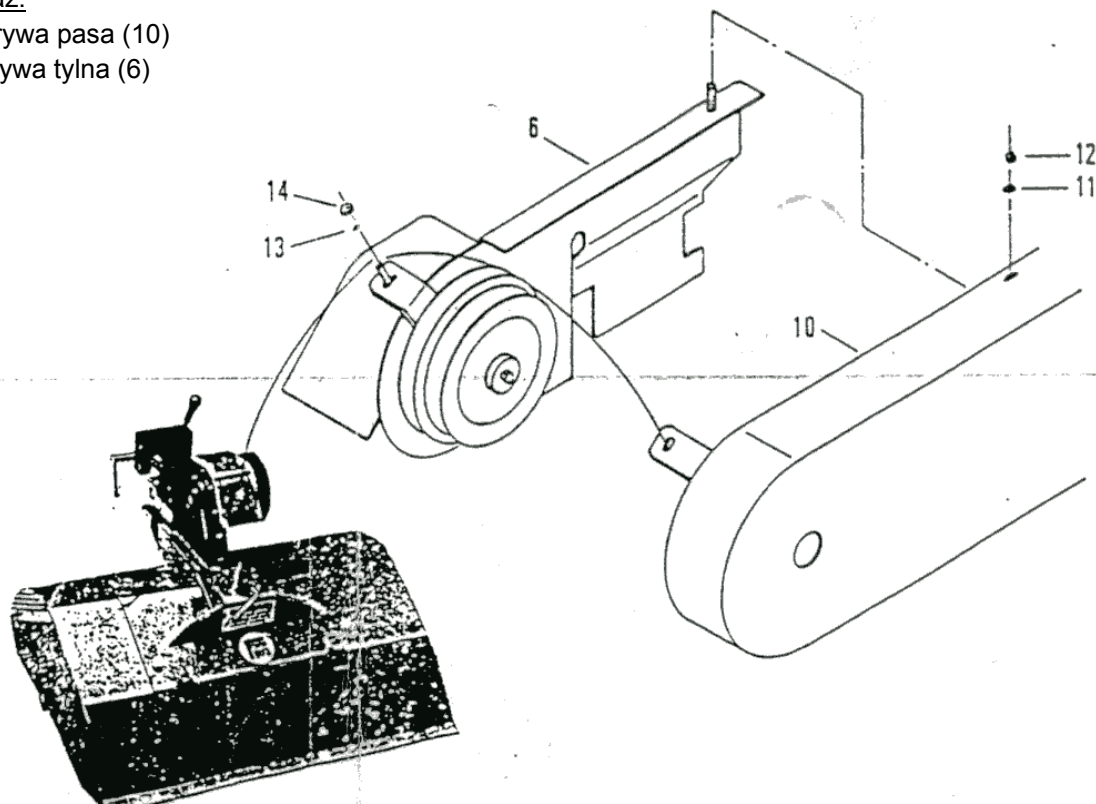
- 1 - element mocujący
- 2 - podkładka ząbkowana AZ8
- 3 - podkładka ząbkowana AZ6
- 4 - śruba hex. M8 x 16
- 5 - śruba hex. M6 x 16
- 6 - pokrywa tylna
- 7 - koło pasowe
- 8 - podkładka

- 9 - śruba hex. M8 x 30
- 10 - pokrywa paska napędowego
- 11 - podkładka pod śrubę M6
- 12 - nakrętka nylonowa H M6
- 13 - podkładka pod śrubę M8
- 14 - nakrętka nylonowa H M8
- 15 - podkładka pod śrubę M8
- 16 - nakrętka nylonowa H M8



Montaż:

- Pokrywa pasa (10)
- pokrywa tylna (6)



L.p.	Zastosowanie elementu	Ilość	Opis elementu
1	Główny układ mocowania	1	Korpus
2		1	Obudowa
3		1	Widelec ruchomy
4		1	Widelec blokujący
5		1	Walek
6		1	Rączka blokująca
7		4	Śruba heksagonalna 10 x 20
8		4	Uszczelka blokująca 10 mm
9		4	Nakrętka 10 mm
10		1	Tabliczka
11	Układ napinania paska	1	Wspornik kółka pasowego luźnego
12		1	Dystans
13		1	Dystans
14		1	Śruba heksagonalna 12 x 65
15		1	Nakrętka 12 mm
16		2	Koło pasowe luźne
17		1	Sprężyna skrętna
18	1	Bolec obrotowy	
19	Osłona zębów	1	Główna osłona
20		2	Płytki mocujące
21		10	Śruba heksagonalna 8 x 16
22		4	Śruba heksagonalna 8 x 20
23		14	Nakrętka 8 mm
24		2	Nakrętka dociskowa 8 mm
25		2	Nakrętka motylkowa 8 mm
26		12	Podkładka 8 mm
27		2	Podkładka 8 mm
28		16	Uszczelka blokująca 8 mm
29		1	Lewa zewnętrzna osłona
30		1	Prawa zewnętrzna osłona
31		1	Lewa boczna ruchoma osłona
32		1	Prawa boczna ruchoma osłona
33		2	Śruba heksagonalna 6 x 10
34		2	Nakrętka 6 mm
35	1	Główna tylna osłona	
36	2	Osłona tylna zewnętrzna	
37	4	Śruba heksagonalna 8 x 16	
38	4	Podkładka 8 mm	
39	4	Uszczelka blokująca 8 mm	
40	4	Nakrętka 8 mm	
41	Podpórka tylna	1	Drażek regulujący głębokość pracy
42		1	Wspornik przegubowy
43		1	Nakładka plastikowa
44		1	Śruba heksagonalna 8 mm
45		3	Nakrętka dociskowa 8 mm
46		3	Podkładka 8 mm
47		2	Płytki mocujące
48		1	Podpórka
49		2	Śruba heksagonalna 8 x 25
50		2	Śruba heksagonalna 6 x 20
51		2	Nakrętka 6 mm
52		1	Szpilka zapinająca 8 x 27



53	Sprzęgło	1	Nieruchoma krzywka	
54		1	Rączka	
55		1	Plastikowa gałka	
56		2	Śruba heksagonalna 8 x 20	
57		1	Podkładka 8 mm	
58		2	Uszczelka blokująca 8 mm	
59		1	Widelec sprzęgła	
60		2	Sprężyna sprzęgła	
61		1	Podkładka 20 mm	
62		2	Podkładka 8 mm	
63		2	Tukeja kołnierзова	
64		1	Koło napędowe	
65		1	Pierścień poślizgowy	
66		1	Ośłona sprzęgła	
67		5	Śruba heksagonalna 6 x 12	
68		5	Nakrętka 6 mm	
69		1	Nakrętka motylkowa 8 mm	
70		1	Drażek	
71		1	Podkładka	
72		1	Zawlecza	
73		Koło pasowe P.T.O	1	Koło pasowe wałka odbioru mocy
74			1	Śruba heksagonalna
75			1	Podkładka
76			1	Pasek klinowy
77	1		Ośłona paska klinowego	
78	Zęby / Ostrza	1	Prawe podwójne ostrze	
79		1	Prawe pojedyncze ostrze	
80		1	Lewe podwójne ostrze	
81		1	Lewe pojedyncze ostrze	
82		4	Szpilka zapinająca 10 x 40	
83		-	Ostrze lewostronne	
84		-	Ostrze prawostronne	
85		-	Nit	
86	Koła	1	Wspornik kółka	
87		1	Wałek	
88		1	Podkładka 25 x 32 x 2,5	
89		1	Dystans	
90		1	Śruba heksagonalna 12 x 80	
91		1	Nakrętka 12 mm	
92		1	Zawlecza	
93		1	Szpilka zapinająca 10 x 42	
94		1	Podkładka 12 mm	
95		1	Kółko RN 162	
96	Przekładnia	3	Śruba heksagonalna 8 x 70	
97		1	Śruba heksagonalna 8 x 65	
98		3	Podkładka 8 mm	
99		3	Uszczelka blokująca 8 mm	
100		4	Nakrętka 8 mm	
101		4	Dystans	
102		12	Śruba heksagonalna 6 x 12	
103		12	Nakrętka 6 mm	
104		1	Lewa osłona przekładni	
105		1	Prawa osłona przekładni	
106	1	Wałek zębaty		

107		1	Wałek obrotowy
108		2	Podkładka zabezpieczająca 31 x 47 x 1,2
109		2	Łącznik 30 x 47 x 7
110		2	Podkładka specjalna
111		2	Łożysko kulkowe 6206
112		2	Zacisk 30
113		1	Łożysko kulkowe 6204
114		1	Łożysko kulkowe 6205 -2RS
115		1	Łańcuch napędowy
116		1	Łącznik porywy przekładni



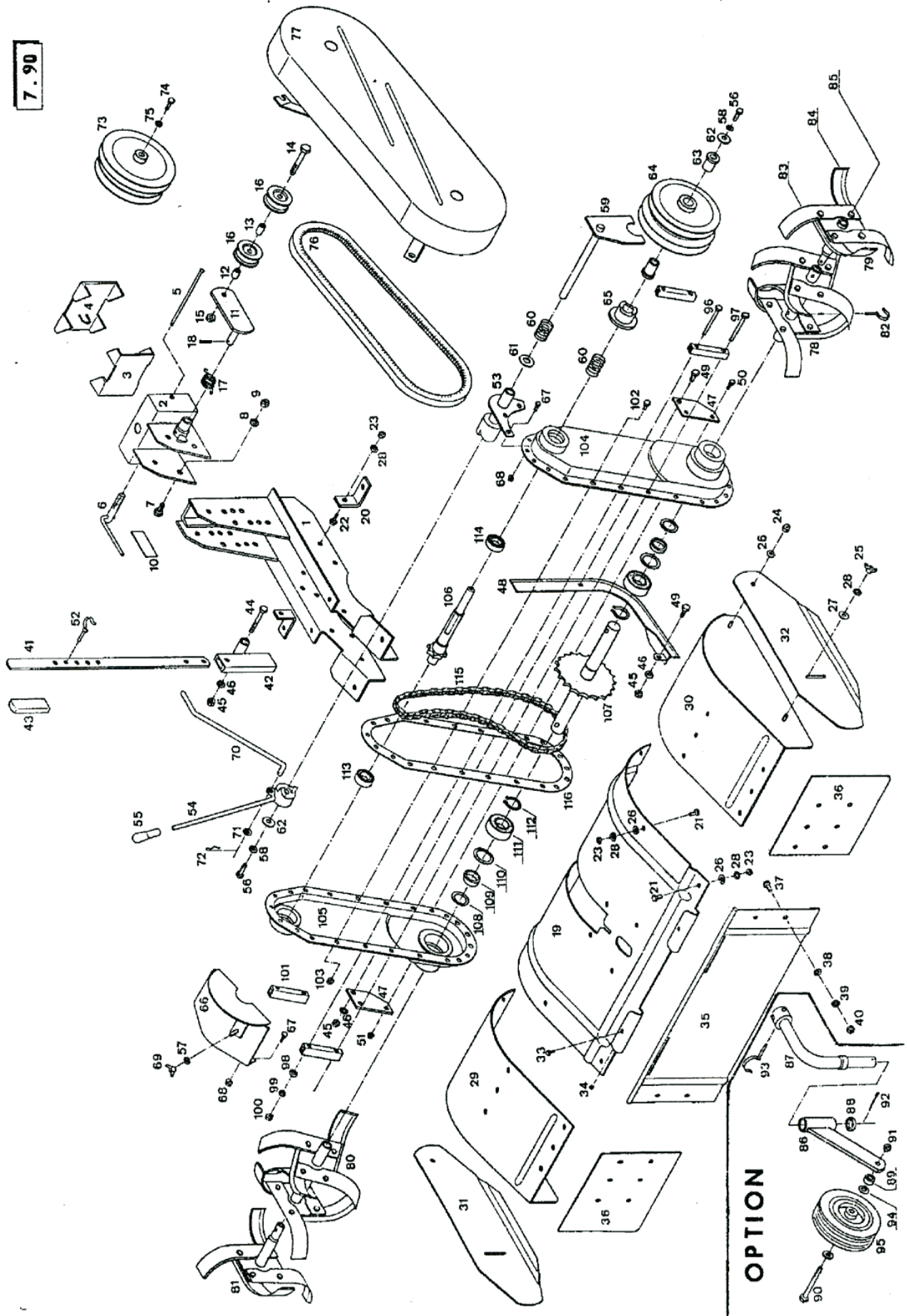
### UWAGA!

Podczas stosowania glebogryzarki tylnej, w celu prawidłowego dostosowania głębokości roboczej (element nr 41 i 48 z powyższej listy) do charakterystyki podłoża należy założyć również dociążniki frontowe o wadze 25 lub 30 kg.

Podczas zamawiania części zamiennych pamiętaj o podaniu typu i modelu glebogryzarki.


W przypadku stosowania glebogryzarki tylnej, należy prowadzić glebogryzarkę Honda na małych prędkościach jazdy.

7.90



OPTION

## Wskazówki dot. bezpieczeństwa pracy

W niniejszej instrukcji obsługi wszystkie miejsca, w których omawiamy kwestie istotne dla Twojego bezpieczeństwa oznaczyliśmy symbolem  **UWAGA!**

Prosimy o przekazywanie zaleceń dotyczących bezpieczeństwa również innym użytkownikom tej maszyny.

### **UWAGA!** **Prawidłowy sposób użytkowania**

Urządzenie jest przeznaczone do typowego zastosowania w rolnictwie, gospodarce leśnej oraz do utrzymania ogrodów i innych terenów zielonych, jak parki, skwery, planty, itd.

Jakiegokolwiek użycie maszyny wykraczające poza powyżej podane uważa się za niezgodne z przeznaczeniem. Producent maszyny nie odpowiada za wynikające stąd szkody, a całe ryzyko takiego niezgodnego z przeznaczeniem użycia ponosi użytkownik maszyny.

W definicję zgodnego z przeznaczeniem użycia maszyny wpisane jest również stosowanie się do zalecanych przez producenta warunków eksploatacji, konserwacji oraz utrzymania maszyny.

Urządzenie może być używane, konserwowane i naprawiane jedynie przez osoby zaznajomione z jego obsługą, budową, sposobem działania oraz wszelkimi potencjalnymi zagrożeniami, jakie niesie ze sobą kontakt z urządzeniem.

Należy bezwzględnie stosować się do odpowiednich przepisów BHP oraz ogólnie przyjętych zasad z zakresu techniki bezpieczeństwa pracy.

Samowolne dokonywanie jakichkolwiek zmian w konstrukcji maszyny prowadzi do wyłączenia producenta z odpowiedzialności za powstałe w wyniku tego szkody.

### **UWAGA!** **Ogólne przepisy BHP**

Poza wskazówkami ujętymi w niniejszej instrukcji obsługi należy przestrzegać również ogólnie obowiązujących zasad BHP.

Osobom do lat 16 nie wolno obsługiwać niniejszego urządzenia!

W przypadku korzystania z dróg publicznych należy przestrzegać zasad kodeksu drogowego!

Przed rozpoczęciem eksploatacji maszyny należy zapoznać się z jej wszystkimi podzespołami, elementami obsługi, jak również sposobem funkcjonowania. Ponadto należy się upewnić, że wszystkie elementy zabezpieczające urządzenia zostały zamontowane w prawidłowy sposób. Pamiętaj, że po włączeniu maszyny jest już na to za późno!

Użytkownik maszyny jest odpowiedzialny za bezpieczeństwo osób trzecich znajdujących się w obrębie pracy maszyny!

Zabronione jest przebywanie osób w strefie zagrożenia wynikającej z pracy maszyny!

Przed włączeniem maszyny sprawdź czy w najbliższym otoczeniu nie ma dzieci!

Silnik maszyny nie powinien być włączony, kiedy maszyna znajduje się w zamkniętym pomieszczeniu!

Odzienie użytkownika maszyny powinno ściśle przylegać do ciała. Należy unikać powłóczystych, luźnych ubrań i zawsze nosić pełne, twarde obuwie!

Należy bardzo ostrożnie obchodzić się z paliwem do maszyny. Zwiększone ryzyko pożaru.

Nigdy nie należy nalewać paliwa do baku maszyny w pobliżu otwartych źródeł ognia, gdy silnik jest jeszcze gorący ani w pobliżu urządzeń generujących iskry.

Nie wolno palić podczas tankowania!

### **UWAGA!** **Używanie maszyny**

Podczas włączania silnika wszystkie napędy muszą być wyłączone!

Przed podjęciem jazdy sprawdź hamulce!

Prędkość jazdy musi być zawsze dopasowana do aktualnie panujących warunków otoczenia.

Podczas jazdy pod górę lub z góry oraz w poprzek zbocza unikaj nagłych skrętów. Nigdy nie wysprzęglaj silnika ani nie zmieniaj biegów podczas jazdy po pochyłej powierzchni.

Podłączaj przyczepy i narzędzia zgodnie z przepisami.

Zachowanie maszyny podczas jazdy, zdolność manewrowa i hamowania, jak również praca skrzyni biegów zależą od podłączonych narzędzi, przyczep oraz balastu. Dlatego należy zawsze zwracać uwagę na to, aby maszyna była w pełni sterowna i z pełną zdolnością hamowania!

Zawsze zachowuj dopuszczalne wartości nacisku na osie, nacisku przyczepy, masy łącznej, jak również wymiarów zewnętrznych w trakcie transportu!

W trakcie jazdy nigdy nie opuszczaj stanowiska obsługi! Nigdy nie przestawiaj dźwigni sterowania w trakcie jazdy, ponieważ grozi to wypadkiem! Przed podjazdem pod górę zredukuj bieg, jeśli to tylko możliwe!

Jeśli tylko zauważysz jakieś nieprawidłowości w funkcjonowaniu maszyny, natychmiast ją zatrzymaj i bezzwłocznie zleć osobie wykwalifikowanej usunięcie defektu!



**UWAGA!**

### **Przewożenie osób**

Przewożenie osób jest niedozwolone!



**UWAGA!**

### **Opuszczanie maszyny**

Po odstawieniu maszyny zamknij króciec wlewu paliwa (jeśli jest na wyposażeniu)!

Przed oddaleniem się od maszyny zabezpiecz ją przed stoczeniem się w dół zbocza, drogi, itp. oraz przed użyciem przez niepowołane osoby (podłóż klocki pod koła). Zgaś silnik i wyjmij kluczyk ze stacyjki (jeśli jest na wyposażeniu)! Nigdy nie pozostawiaj maszyny bez dozoru z uruchomionym silnikiem!



**UWAGA!**

### **Napęd za pomocą paska klinowego**

Pasek klinowy wolno zakładać i zdejmować jedynie przy silniku wyłączonym i zabezpieczonym przed niekontrolowanym uruchomieniem!

Po wyłączeniu napędu narzędzia maszyny mogą się jeszcze przez chwilę poruszać siłą rozpędu. W tym czasie nie podchodź zbyt blisko narzędzi maszyny. Dopiero po całkowitym ustaniu ruchu wolno podejmować na nich jakiegokolwiek czynności!

Urządzenia ochronne napędu pasowego klinowego muszą być zamontowane zgodnie z przepisami! Nigdy nie korzystaj z napędu pasowego klinowego bez zamontowanych urządzeń ochronnych!

Doczepiane oprzyrządowanie należy montować jedynie przy wyłączonym i nieruchomym napędzie pasowym!

Przed włączeniem napędu pasowego zwróć uwagę na to, aby nikt nie znajduje się w obszarze zagrożenia! Jeśli to możliwe, zawsze wyłączaj napęd pasowy, kiedy tylko nie jest używany!

Stosuj jedynie te paski klinowe, które zostały zalecone przez producenta!



**UWAGA!**

### **Połączenia śrubowe, opony**

Podczas wszelkich czynności, jakie wykonywać będziesz przy kołach maszyny, zwróć uwagę na uprzednie bezpieczne ustawienie maszyny i zabezpieczenie jej przed stoczeniem się!

Prace naprawcze przy oponach mogą przeprowadzać jedynie osoby wykwalifikowane i tylko przy użyciu nadających się do tego celu narzędzi montażowych! Uwaga: opona może eksplodować, jeśli panuje w niej zbyt wysokie ciśnienie! Regularnie kontroluj ciśnienie w oponach! Wszystkie elementy mocujące oraz części i podzespoły służące do zmiany rozstawu kół powinny być kontrolowane i w razie konieczności dokręcane, zgodnie z zaleceniami producenta! Taka kontrola i ewentualne dokręcanie luźnych części powinny odbywać się po każdej zmianie rozstawu kół i po każdej wymianie koła!



**UWAGA!**

### **Konserwacja**

Ciecze wytryskujące pod dużym ciśnieniem (na przykład olej napędowy) mogą spowodować ciężkie poparzenia skóry! W takich przypadkach należy natychmiast wezwać lekarza – istnieje ryzyko infekcji!

Oleje, paliwa i filtry utylizuj oddzielnie i zgodnie z odpowiednimi przepisami! Podczas pracy przy instalacji elektrycznej zawsze odłączaj kabel masy od akumulatora! Wszelkie prace naprawczo-konserwacyjne oraz czyszczenie, jak również czynności mające na celu usunięcie nieprawidłowości funkcjonowania urządzenia powinny być zasadniczo wykonywane przy wyłączonym napędzie i silniku. Kluczyk powinien być wyciągnięty ze stacyjki, a fajka świecy zapłonowej zdjęta!

Regularnie sprawdzaj czy nakrętki i śruby są dokładnie zamocowane, w razie potrzeby dokręć je! W przypadku prowadzenia prac konserwacyjnych przy podniesionym pojeździe stosuj zawsze odpowiednie podpory, jako zabezpieczenie przed opadnięciem pojazdu!

Przy wymianie przystawek roboczych maszyny zaopatrzonych w krawędzie tnące, zawsze używaj odpowiednie narzędzia oraz grube rękawice ochronne. Nigdy nie wykonuj ruchów dokręcających w kierunku krawędzi tnącej!

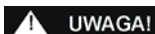
Podczas szlifowania noży koniecznie miej nałożone okulary oraz rękawice ochronne! Podczas spawania elementów ciągnika oraz zamontowanych narzędzi powinien być zawsze odłączony kabel przy prądniczy oraz przy akumulatorze! Zawsze stosuj oryginalne części zamienne!



**UWAGA!**

### **Dodatkowe obciążenie**

Obciążniki umieszczaj w przeznaczonych do tego celu miejscach mocowania, zgodnie z obowiązującymi przepisami! Podczas wybierania obciążników przednich, tylnych i dociążników na koła zwróć uwagę na to, aby nie przekroczyć dopuszczalnych wartości nacisku osi oraz dopuszczalnej masy całkowitej, łącznie z zamocowanymi narzędziami / przystawkami! Podczas rozmieszczania balastu pamiętaj o zachowaniu właściwego ciśnienia w oponach!



**UWAGA!**

### **Pozostałe informacje**

Robót naprawczych, jak spawanie, szlifowanie, wiercenie, itd. nie wolno przeprowadzać w obrębie części nośnych maszyny oraz innych elementów i podzespołów odpowiedzialnych za bezpieczną eksploatację (ramy, osie, sprzęg przyczepowy, itd.)!



**UWAGA!**

### **Podstawowe zasady**

Przed każdym uruchomieniem maszyny sprawdź jej bezpieczeństwo eksploatacyjne!



**UWAGA!**

### **Przepisy BHP dot. agregatów glebogryzarek**

Jeśli glebogryzarka wyposażona jest w przedłużenie uchwytów, to należy bezwzględnie zwracać uwagę na to, aby przedłużenie było zawsze zamontowane podczas pracy z maszyną!

Przyczepę i narzędzia należy zabezpieczyć przed stoczeniem lub wyrwaniem się.

Jeśli urządzenia zabezpieczające i narzędzia robocze podlegają procesowi zużycia, należy je regularnie sprawdzać i w razie potrzeby wymieniać. Narzędzia należy zabezpieczyć na czas transportu!

Tabliczki ostrzegawcze i informacyjne umieszczone w stosownych miejscach są istotnym źródłem informacji dla bezpiecznego użytkownika sprzętu. Stosuj się do nich - od tego zależy Twoje bezpieczeństwo! Sprzęt należy prawidłowo doczepić i zamocować tylko w specjalnie przeznaczonych do tego celu przyrządach! Podczas doczepiania i odczepiania sprzętu dodatkowego do maszyny (urządzenia głównego) należy postępować bardzo ostrożnie – istnieje ryzyko poranienia!

Jeśli dojdzie do uszkodzenia, natychmiast wyłącz sprzęt. Wyciągnij kluczyk ze stacyjki ciągnika i skontaktuj się z serwisem. Po naprawieniu uszkodzenia znowu zamontuj urządzenia zabezpieczające na swoich miejscach i w odpowiednim położeniu.

Zachowanie sprzętu podczas jazdy, zdolność manewrowa i możliwości hamowania, jak również praca skrzyni biegów zależą od podłączonych narzędzi, przyczep oraz stanu załadowania pojazdu. Dlatego należy zawsze zwracać uwagę na to, aby maszyna pozostała w pełni sterowna i z pełną zdolnością hamowania! Zawsze należy dopasowywać prędkość jazdy do warunków drogowych!

Na zakrętach bierz zawsze pod uwagę wychylenie skrajnych elementów w stosunku do środka ciężkości oraz siłę bezwładności pojazdu!

Sprzęt wolno użytkować tylko wtedy, gdy elementy zabezpieczające są zamontowane i ustawione w prawidłowym położeniu!

Przebywanie osób w obszarze pracy ruchomych części i podzespołów maszyny jest surowo zabronione!

Przed opuszczeniem ciągnika opuść przystawkę (agregat) na ziemię, wyłącz silnik i wyjmij kluczyk ze stacyjki!

Przed rozpoczęciem pracy należy usunąć wszelkie przeszkody z terenu, na którym ma pracować maszyna. Podczas pracy należy uważać na kamienie i inne przeszkody!

Gdyby doszło do zapchania się urządzenia, natychmiast zatrzymaj maszynę i urządzenie (agregat), zabezpiecz je i oczyść za pomocą odpowiedniego środka pomocniczego (drewniany kołek)! (wyciągnij ze stacyjki kluczyki, względnie zdejmij fajkę świecy zapłonowej).

Podczas jazdy poza terenem pracy wyłączaj napęd agregatu, a sam agregat podnieś do góry i ustaw w położeniu transportowym. W razie potrzeby załóż zabezpieczenie transportowe!

Uszkodzone narzędzia robocze należy bezwzględnie wymienić!

Podczas pracy na zboczu zachowaj ostrożność w momencie wychylania agregatu daleko poza obręb maszyny – istnieje groźba wywrócenia ciągnika! W miarę możliwości prowadź ciągnik w poprzek zbocza!

Zachowaj ostrożność przed podjęciem pracy przy narzędziach charakteryzujących się dużym ruchem bezwładnym - odczekaj do momentu gdy się całkowicie zatrzymają!

Roboty prowadź tylko przy dobrej widoczności i wystarczającym oświetleniu!



**UWAGA!**

### **Uprawa gleby**

Pokrywą zabezpieczającą dostosuj do głębokości uprawy i ustaw tak, aby podczas pracy odkryte były tylko te elementy frezów, które wchodzi w glebę!

W celu włączenia silnika nigdy nie wychodź przed ciągnik dwukołowy czy narzędzie robocze!

Jeśli w terenie górzystym istnieje niebezpieczeństwo poślizgu, to dwukołowy ciągnik musi być zabezpieczony (przytrzymywany) podczas pracy przez dodatkową osobę za pomocą pręta lub liny.

FORGES DES MARGERIDES  
LES SABLES  
03270 HAUTERIVE

Tel. 04 70 58 87 80  
Fax. 04 70 58 87 70

DEKLARACJA ZGODNOŚCI WYROBU  
(Tłumaczenie)

Niżej podpisany przedstawiciel Producenta:

**FORGES DES MARGERIDES** SAS

deklaruje, że urządzenie

TYLNA GLEBOGRYZARKA 1FA258AF montowana na glebogryzarcie HONDA F810

spełnia zasadnicze wymagania Dyrektywy Europejskiej:

- 98/37/CE

W celu uzyskania zgodności z wymaganiami oparto się na normie:

- EN 709/A1/99

Sporządzono w HAUTERIVE, 3 marca 2008

Podpisano: GUY HAIRE  
Dyrektor Fabryki

*(podpis i pieczęćka na oryginale)*