



Instrukcja obsługi i lista części zamiennych

(Tłumaczenie wersji oryginalnej)

Zamiatarka

do ciągników


Honda F560	AD-084	rozmiar kół 4.00-8 = Ø 430 mm
Honda F720	AD-086-002	rozmiar kół 4.00-8 = Ø 425 mm
	(inna nazwa F660)	
Honda F810	AD-083	rozmiar kół 4.00-12 = Ø 526 mm

Julius Tielbürger GmbH & Co. KG Maschinenfabrik
Poczdam 12 D-32351 Sterawede-Oppenwehe; tel. +49 (0) 57 73/80 20 faks. +49 (0) 57 73/81 75
www.tielbuenger.de

Spis treści

	Strona
Wskazówki dotyczące techniki bezpieczeństwa pracy oraz przepisy BHP	3-5
Instrukcja montażu	
- Montaż dźwigni zaczepu	6
- Montaż osi oraz walca zmiatarki	6
- Montaż uchwyty oraz zmiatarki	7
- Montaż kół	8
- Regulacja wysokości zmiatarki	8
Podłączenie zmiatarki do ciągnika jednoosiowego	8
Zakładanie paska klinowego napędu	9
Uruchomienie maszyny	9
Utrzymanie i konserwacja maszyny	9
Lista części zamiennych (zmiatarka do F560)	10-17
Lista części zamiennych (zmiatarka do F720)	18-25
Lista części zamiennych (zmiatarka do F810)	26-33

Wskazówki dot. bezpieczeństwa pracy

W niniejszej instrukcji obsługi wszystkie miejsca, w których omawiamy kwestie istotne dla Twojego bezpieczeństwa oznaczyliśmy symbolem  **UWAGA!**

Prosimy o przekazywanie zaleceń dotyczących bezpieczeństwa również innym użytkownikom tej maszyny.



UWAGA!

Prawidłowy sposób użytkowania

Urządzenie jest przeznaczone do typowego zastosowania w rolnictwie, gospodarce leśnej oraz do utrzymania ogrodów i innych terenów zielonych, jak parki, skwery, planty, itd., a także do odśnieżania.

Jakiegolwiek użycie maszyny wykraczające poza powyżej podane uważa się za niezgodne z przeznaczeniem. Producent maszyny nie odpowiada za wynikające stąd szkody, a całe ryzyko takiego niezgodnego z przeznaczeniem użycia ponosi użytkownik maszyny.

W definicję zgodnego z przeznaczeniem użycia maszyny wpisane jest również stosowanie się do zalecanych przez producenta warunków eksploatacji, konserwacji oraz utrzymania maszyny.

Urządzenie może być używane, konserwowane i naprawiane jedynie przez osoby zaznajomione z jego obsługą, budową, sposobem działania oraz wszelkimi potencjalnymi zagrożeniami, jakie niesie ze sobą kontakt z urządzeniem.

Należy bezwzględnie stosować się do odpowiednich przepisów BHP oraz ogólnie przyjętych zasad z zakresu techniki bezpieczeństwa pracy.

Samowolne dokonywanie jakichkolwiek zmian w konstrukcji maszyny prowadzi do wyłączenia producenta z odpowiedzialności za powstałe w wyniku tego szkody.



UWAGA!

Ogólne przepisy BHP

Poza wskazówkami ujętymi w niniejszej instrukcji obsługi należy przestrzegać również ogólnie obowiązujących zasad BHP.

Osobom do lat 16 nie wolno obsługiwać niniejszego urządzenia!

W przypadku korzystania z dróg publicznych należy przestrzegać zasad kodeksu drogowego!

Przed rozpoczęciem eksploatacji maszyny należy zapoznać się z jej wszystkimi

podzespołami, elementami sterującymi, jak również sposobem funkcjonowania. Ponadto należy się upewnić, że wszystkie elementy zabezpieczające urządzenia zostały zamontowane w prawidłowy sposób. Pamiętaj, że po włączeniu maszyny jest już na to za późno!

Użytkownik maszyny jest odpowiedzialny za bezpieczeństwo osób trzecich znajdujących się w obrębie pracy maszyny!

Zabronione jest przebywanie osób w strefie zagrożenia wynikającej z pracy maszyny!

Przed włączeniem maszyny sprawdź czy w najbliższym otoczeniu nie ma dzieci!

Silnik maszyny nie powinien być włączony, kiedy maszyna znajduje się w zamkniętym pomieszczeniu!

Odzienie użytkownika maszyny powinno ściśle przylegać do ciała. Należy unikać powłóczyстых, luźnych ubrań i zawsze nosić pełne, twarde obuwie!

Należy bardzo ostrożnie obchodzić się z paliwem do maszyny. Zwiększone ryzyko pożaru.

Nigdy nie należy nalewać paliwa do baku maszyny w pobliżu otwartych źródeł ognia, gdy silnik jest jeszcze gorący ani w pobliżu urządzeń generujących iskry.

Nie wolno palić podczas tankowania!

Przed tankowaniem wyłącz silnik i wyjmij kluczyk ze stacyjki (jeśli jest na wyposażeniu).

Nie tankuj paliwa w zamkniętych pomieszczeniach i uważaj, aby nie rozlać paliwa podczas tankowania (używaj odpowiednich środków do nalewania paliwa). W razie wylania paliwa należy je bezzwłocznie zebrać z ziemi!

W celu uniknięcia zagrożenia pożarowego utrzymuj maszynę w czystości!



UWAGA!

Używanie maszyny

Podczas włączania silnika wszystkie napędy muszą być wyłączone!

Przed podjęciem jazdy sprawdź hamulce!

Prędkość jazdy musi być zawsze dopasowana do aktualnie panujących warunków otoczenia.

Podczas jazdy pod górę lub z góry oraz w poprzek zbocza unikaj nagłych skrętów.

Nigdy nie wysprzęglaj silnika ani nie zmieniaj biegów podczas jazdy po pochyłej powierzchni.

Podłączaj przyczepy i narzędzia zgodnie z przepisami.

Zachowanie maszyny podczas jazdy, zdolność manewrowa i hamowania, jak również praca skrzyni biegów zależą od podłączonych narzędzi, przyczep oraz balastu. Dlatego należy zawsze zwracać uwagę na to, aby maszyna była w pełni sterowna i z pełną zdolnością hamowania!

Zawsze zachowuj dopuszczalne wartości nacisku na osie, nacisku przyczepy, masy łącznej, jak również wymiarów zewnętrznych w trakcie transportu!

W trakcie jazdy nigdy nie opuszczaj stanowiska obsługi!

Nigdy nie przestawiaj dźwigni sterowania w trakcie jazdy, ponieważ grozi to wypadkiem!

Przed podjazdem pod górę zredukuj bieg, jeśli to tylko możliwe!

Jeśli tylko zauważysz jakieś nieprawidłowości w funkcjonowaniu maszyny, natychmiast ją zatrzymaj i bezzwłocznie zleć osobie wykwalifikowanej usunięcie defektu!

UWAGA! **Przewożenie osób**

Przewożenie osób jest niedozwolone!

UWAGA! **Opuszczanie maszyny**

Po odstawieniu maszyny zamknij króciec wlewu paliwa (jeśli jest na wyposażeniu)!

Przed oddaleniem się od maszyny zabezpiecz ją przed stoczeniem się w dół zbocza, drogi, itp. oraz przed użyciem przez niepowołane osoby (podłóż klocki pod koła). Zgaś silnik i wyjmij kluczyk ze stacyjki (jeśli jest na wyposażeniu)!

Nigdy nie pozostawiaj maszyny bez dozoru z uruchomionym silnikiem!

UWAGA! **Napęd za pomocą paska klinowego**

Pasek klinowy wolno zakładać i zdejmować jedynie przy silniku wyłączonym i zabezpieczonym przed niekontrolowanym uruchomieniem!

Po wyłączeniu napędu narzędzia maszyny mogą się jeszcze przez chwilę poruszać siłą rozpędu. W tym czasie nie podchodź zbyt blisko narzędzi maszyny. Dopiero po całkowitym ustaniu ruchu wolno podejmować na nich jakiegokolwiek czynności!

Urządzenia ochronne napędu pasowego klinowego muszą być zamontowane zgodnie z przepisami! Nigdy nie korzystaj z napędu

pasowego klinowego bez zamontowanych elementów ochronnych!

Doczepiane oprzyrządowanie należy montować jedynie przy wyłączonym i nieruchomym napędzie pasowym!

Przed włączeniem napędu pasowego zwróć uwagę na to, aby nikt nie znajduje się w obszarze zagrożenia!

Jeśli to możliwe, zawsze wyłączaj napęd pasowy, kiedy tylko nie jest używany!

Stosuj jedynie te paski klinowe, które zostały zalecone przez producenta!

UWAGA! **Połączenia śrubowe, opony**

Podczas wszelkich czynności, jakie wykonywać będziesz przy kołach maszyny, zwróć uwagę na uprzednie bezpieczne ustawienie maszyny i zabezpieczenie jej przed stoczeniem się!

Prace naprawcze przy oponach mogą przeprowadzać jedynie osoby wykwalifikowane i tylko przy użyciu nadających się do tego celu narzędzi montażowych!

Uwaga: opona może eksplodować, jeśli panuje w niej zbyt wysokie ciśnienie!

Regularnie kontroluj ciśnienie w oponach!

Wszystkie elementy mocujące oraz części i podzespoły służące do zmiany rozstawu kół powinny być kontrolowane i w razie konieczności dokręcane, zgodnie z zaleceniami producenta!

Taka kontrola i ewentualne dokręcanie luźnych części powinny odbywać się po każdej zmianie rozstawu kół i po każdej wymianie koła!

UWAGA! **Konserwacja**

Ciecze wytryskujące pod dużym ciśnieniem (na przykład olej napędowy) mogą spowodować ciężkie poparzenia skóry! W takich przypadkach należy natychmiast wezwać lekarza – istnieje ryzyko infekcji!

Oleje, paliwa i filtry utylizuj oddzielnie i zgodnie z odpowiednimi przepisami!

Podczas pracy przy instalacji elektrycznej zawsze odłączaj kabel masy od akumulatora!

Wszelkie prace naprawczo-konserwacyjne oraz czyszczenie, jak również czynności mające na celu usunięcie nieprawidłowości funkcjonowania urządzenia powinny być zasadniczo wykonywane przy wyłączonym napędzie i silniku. Kluczyk powinien być wyciągnięty ze stacyjki, a fajka świecy zapłonowej zdjęta!

Regularnie sprawdzaj czy nakrętki i śruby są dokładnie zamocowane, w razie potrzeby dokręć je! W przypadku prowadzenia prac konserwacyjnych przy podniesionym pojeździe stosuj zawsze odpowiednie podpory, jako zabezpieczenie przed opadnięciem pojazdu!

Przy wymianie przystawek roboczych maszyny zaopatrzonych w krawędzie tnące, zawsze używaj odpowiednie narzędzia oraz grube rękawice ochronne. Nigdy nie wykonuj ruchów dokręcających w kierunku krawędzi tnącej!

Podczas szlifowania noży koniecznie miej nałożone okulary oraz rękawice ochronne!

Podczas spawania elementów ciągnika oraz zamontowanych narzędzi powinien być zawsze odłączony kabel przy prądnicy oraz przy akumulatorze!

Zawsze stosuj oryginalne części zamienne!

UWAGA! **Dodatkowe obciążenie**

Obciążniki umieszczaj w przeznaczonych do tego celu miejscach mocowania, zgodnie z obowiązującymi przepisami!

Podczas wybierania obciążników przednich, tylnych i dociążników na koła zwróć uwagę na to, aby nie przekroczyć dopuszczalnych wartości nacisku osi oraz dopuszczalnej masy całkowitej, łącznie z zamocowanymi narzędziami / przystawkami!

Podczas rozmieszczania balastu pamiętaj o zachowaniu właściwego ciśnienia w oponach!

UWAGA! **Pozostałe informacje**

Robót naprawczych, jak spawanie, szlifowanie, wiercenie, itd. nie wolno przeprowadzać w obrębie części nośnych maszyny oraz innych elementów i podzespołów odpowiedzialnych za bezpieczną eksploatację (ramy, osie, sprzęg przyczepowy, itd.)!

UWAGA! **Podstawowe zasady**

Przed każdym uruchomieniem maszyny sprawdź jej bezpieczeństwo eksploatacyjne!

UWAGA! **Przepisy BHP dot. zamiatarek**

Tabliczki ostrzegawcze i informacyjne umieszczone w stosownych miejscach są istotnym źródłem informacji dla bezpiecznego użytkownika sprzętu. Stosuj się do nich - od tego zależy Twoje bezpieczeństwo!

Przyczepę i narzędzia zabezpieczyć przed stoczeniem lub wywróceniem!

Jeśli urządzenia zabezpieczające i narzędzia robocze podlegają procesowi zużycia, należy

je regularnie sprawdzać i w razie potrzeby wymieniać.

Narzędzia należy zabezpieczyć na czas transportu!

Zabroniona jest jazda na osprzęcie w roli pasażera oraz siadanie na osprzęcie w trakcie transportu maszyny!

Sprzęt należy prawidłowo doczepić i zamocować tylko w specjalnie przeznaczonych do tego celu przyrządach!

Podczas doczepiania i odczepiania sprzętu dodatkowego do maszyny (urządzenia głównego) należy postępować bardzo ostrożnie - ryzyko poranienia!

Jeśli dojdzie do uszkodzenia, natychmiast wyłącz sprzęt. Wyciągnij kluczyk ze stacyjki ciągnika i zwróć się do serwisu.

Zachowanie sprzętu podczas jazdy, zdolność manewrowa i możliwości hamowania, jak również praca skrzyni biegów zależą od podłączonych narzędzi, przyczep oraz stanu załadowania pojazdu. Dlatego należy zawsze zwracać uwagę na to, aby maszyna pozostała w pełni sterowna i z pełną zdolnością hamowania! Zawsze dopasowywać prędkość jazdy do warunków drogowych!

Na zakrętach bierz zawsze pod uwagę wychylenie skrajnych elementów w stosunku do środka ciężkości oraz siłę bezwładności pojazdu!

Osprzęt wolno użytkować tylko wtedy, gdy urządzenia zabezpieczające są zamontowane i ustawione w prawidłowym położeniu!

Przebywanie osób w obszarze pracy ruchomych części i podzespołów maszyny jest surowo zabronione!

Przed opuszczeniem ciągnika opuść przystawkę (agregat) na ziemię, wyłącz silnik i wyjmij kluczyk ze stacyjki!

Przed rozpoczęciem pracy należy pozbierać wszystkie śmieci i przedmioty z powierzchni, na której ma pracować kosiarka. W trakcie koszenia zwracaj baczność uwagę na leżące na ziemi kamienie, patyki, itp.

Podczas pracy na zboczu nie wysuwaj agregatu – istnieje groźba wywrócenia się ciągnika! Podczas koszenia na zboczu jeśli tylko jest to możliwe posuwaj się w poprzek stoku.

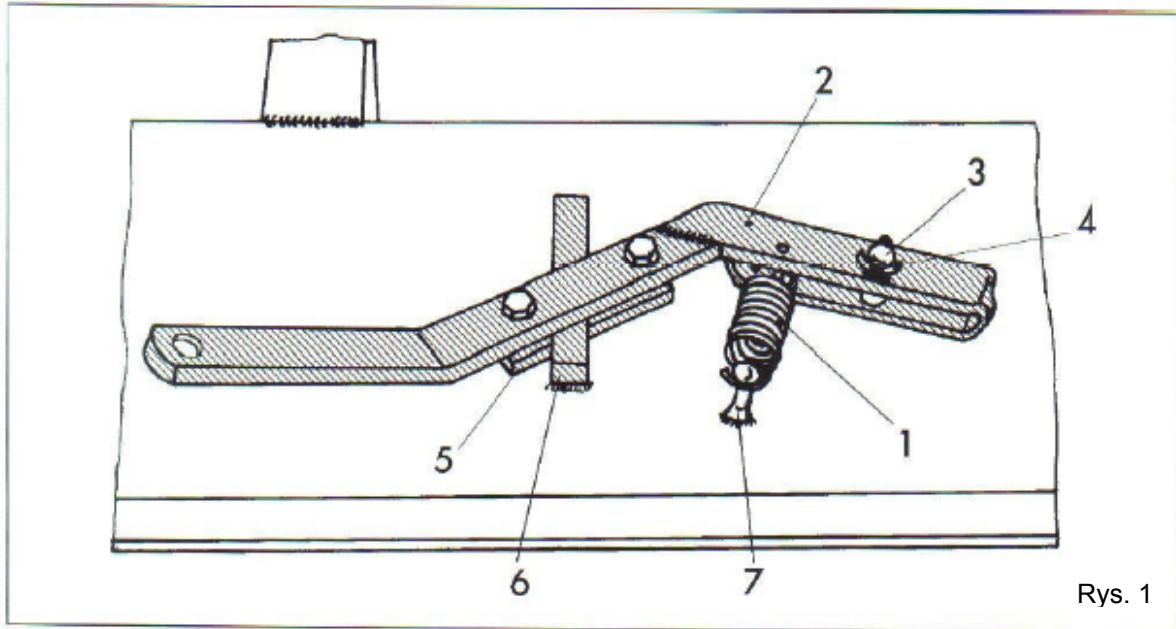
Podczas zawieszania pojemnika na zebrane śmieci istnieje ryzyko zranienia!

Roboty prowadź tylko przy dobrej widoczności i wystarczającym oświetleniu!

Montaż dźwigni zaczepu (Rys. 1)

Sprężynę naciagową [1] zawieś w dźwigni zaczepu [2]. Dźwignię zaczepu [2] nałóż na kołek [3] i zabezpiecz za pomocą zawlecзки [4].

Uchwyt [5] (z nakrętkami sześciokątnymi skierowanymi do góry) przełóż przez prowadnicę [6] a następnie przymocuj na uchwycie dźwigni zaczepu [2] przy użyciu śrub sześciokątnych M8 x 16. Sprężynę naciagową [1] zawieś na nicie [7].



Rys. 1

Montaż osi oraz walca zmiatarki (Rys. 2)

Przy użyciu tulei sześciokątnej [3] wkręć oś [5] do wału napędu [1] jak daleko się tylko da, a następnie zabezpiecz, używając tej samej tulei [3].

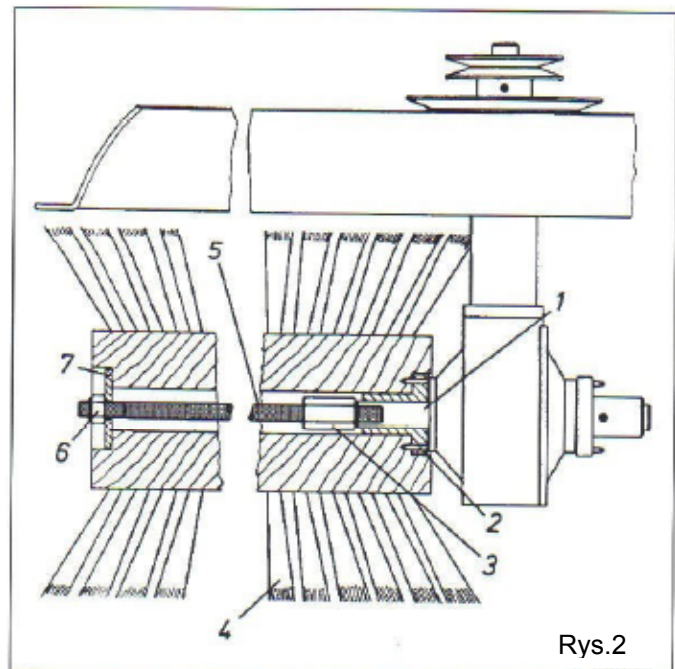
Za pomocą młotka wbij walce zmiatające [4] na kołki zabierakowe [2], tak aż kołki całkowicie wejdą w drewno (w przeciwnym bowiem razie istnieje niebezpieczeństwo, że kołki zabierakowe powyginają się).

Założ nakrętkę zabezpieczającą M12 [6] wraz z podkładką $\varnothing 54\text{mm}$ [7] i silnie dokręć.

Po krótkim czasie eksploatacji nakrętkę zabezpieczającą należy jeszcze dokręcić M12!!!

Uwaga:

W przypadku walców zmiatających ze szczotkami wykonanymi z mieszanych materiałów (po połowie z tworzywa sztucznego i drutu), strona wykonana tylko z tworzywa musi zostać zamontowana do środka.



Rys.2

Montaż uchwyty oraz zmiatarki (Rys. 3 + 4)

Uchwyt [1] połącz z przekładnią kątową [2] oraz wspornikiem [3] zmiatarki, a następnie zabezpiecz za pomocą załączonego w komplecie ramienia mocującego [6] oraz kołków rozprężnych [8].

Dzięki paskowi klinowemu możesz wybierać między dwiema prędkościami pracy zmiatarki:

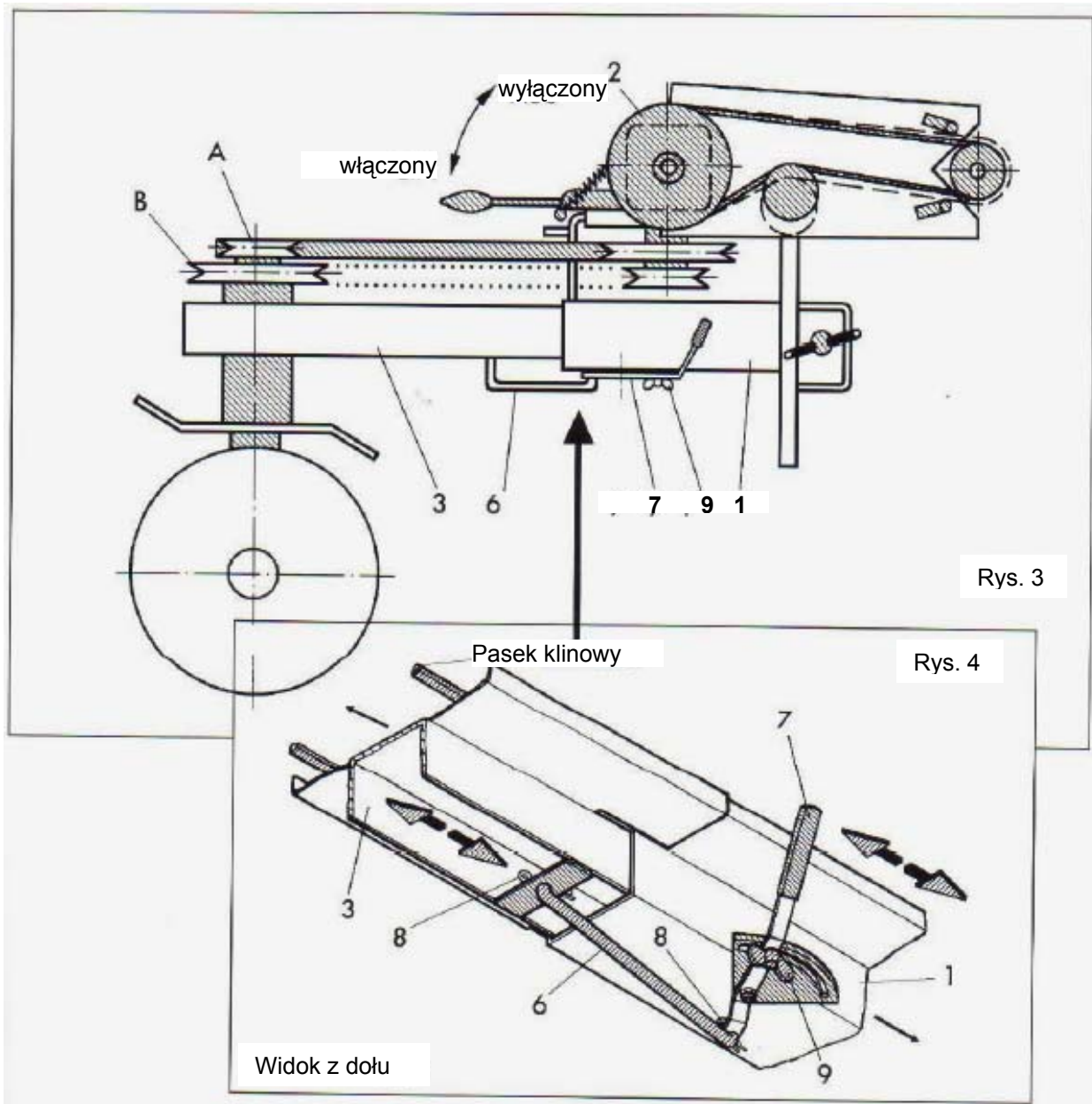
A = duża szybkość walca zmiatającego
(np. do odśnieżania lub przy silnych zabrudzeniach zmiatanych powierzchni).

B = mała szybkość walca zmiatającego
(np. do zmiatania piasku, brudu, itd.)

Za pomocną dźwignię napinającą [7] tak dalece napręż pasek klinowy (A/B), aby go można było w środku długości wychylić o około 10 mm.

Następnie dźwignię napinającą [7] zablokuj w tym położeniu za pomocą śruby skrzydełkowej [9].

Nałóż załączoną w komplecie osłonę paska klinowego i umocuj ją.

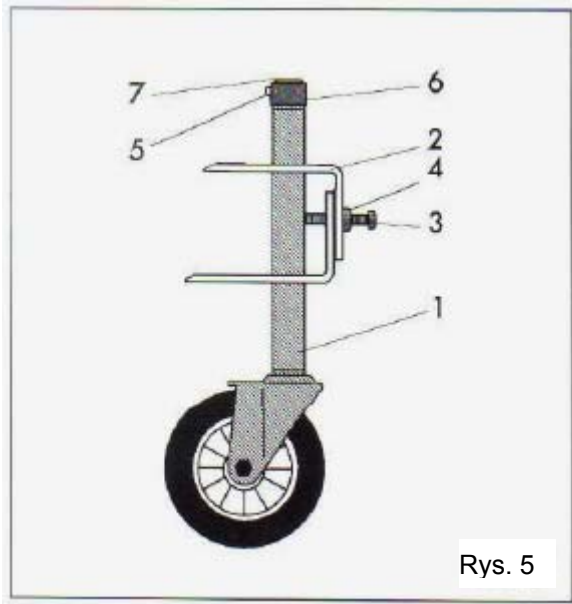


Montaż kół (Rys. 5)

Odkręć kołek gwintowany [5] i zdejmij pierścień ustalający [6] ze wspornika koła [7].

Koła podporowe [1] włóż do uchwytów [2] zamiatarki i zamocuj za pomocą śrub zaciskowych M10 x 40 [3] oraz nakrętek kontrolujących M10 [4].

Z powrotem nałóż pierścień ustalający [6] i przymocuj przy użyciu kołka gwintowanego [5].



Regulacja wysokości zamiatarki (Rys. 5)

Regulacja wysokości wykonuje się po podłączeniu zamiatarki do ciągnika jednoosiowego.

Ustaw ciągnik z zamiatarką na płaskiej powierzchni.

Odkręć nakrętkę kontrolującą [4] oraz śrubę zaciskową [3]. Ciężar własny zamiatarki stanowi prawidłowy nacisk dla walca zamiatającego i w ten sposób automatycznie zostaje ustalona wysokość robocza zamiatarki. Dokręć teraz znowu silnie koła.

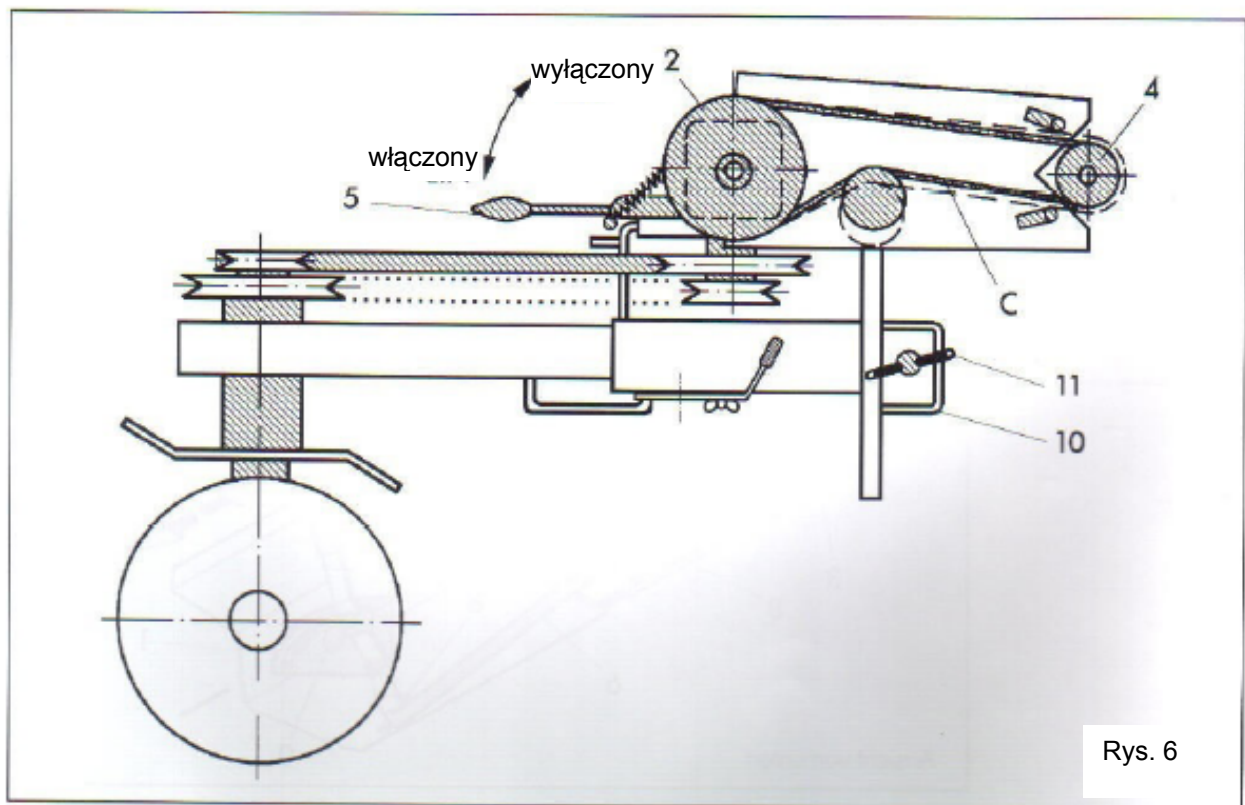
Podłączenie zamiatarki do ciągnika jednoosiowego (Rys. 6)

Wprzęgnij zamiatarkę do ciągnika jednoosiowego, zawieszając jej łącznik [10] w gardzieli haka holowniczego ciągnika i zabezpiecz połączenie za pomocą sworznia nakładanego.

Lekko dokręć śrubę dociskową z przetyczką [11].

W wyniku drgań maszyny łącznik ciągnika ułoży się prawidłowo w gardzieli haka holowniczego. Dopiero wtedy dociągnij śrubę do końca. W razie potrzeby powtórz powyższą operację kilka razy.

Wyjmij z załączonej w komplecie torby koło pasowe rowkowe [4] dla paska klinowego wraz z częściami potrzebnymi do jego zamocowania i przykręć do wału odbioru mocy ciągnika.



Zakładanie paska klinowego napędu (Rys. 7)

Założ pasek klinowy napędu [C] i poprzez przesuwanie przekładni kątovej [2] przeprowadź zgrubne ustawienie w poniższy sposób:

Poluzuj cztery śruby mocujące przekładnię kątovej [2] i ustaw przekładnię w taki sposób, aby pasek klinowy napędu [C] w nie naprężonym stanie luźno leżał na kole pasowym [4] układu napędu.

Dokręć ponownie śruby.

Przykręć śrubami dostarczoną w komplecie osłonę paska klinowego w punktach mocowania.

Przymocuj cięgło do obydwu dźwigni zaczepu i połóż na dźwigni kierującej.

Uwaga:

Po zdemontowaniu zmiatarki należy zdjąć koło pasowe [4] a wał przekładni zakryć zaślepką ochronną!

Uruchomienie maszyny

Zmiatarkę włącza się poprzez wciśnięcie dźwigni przełączającej (Rys. 7, poz.5). Kierunek zmiatania ustalamy za pomocą cięgła oraz dźwigni zabezpieczającej (blokującej).

Zmiatanie na wprost:

Dźwignię blokującą (znajduje się ona z przodu po prawej stronie obok osłony paska klinowego) wychyl do przodu, tak aby zaskoczyła w tym położeniu.

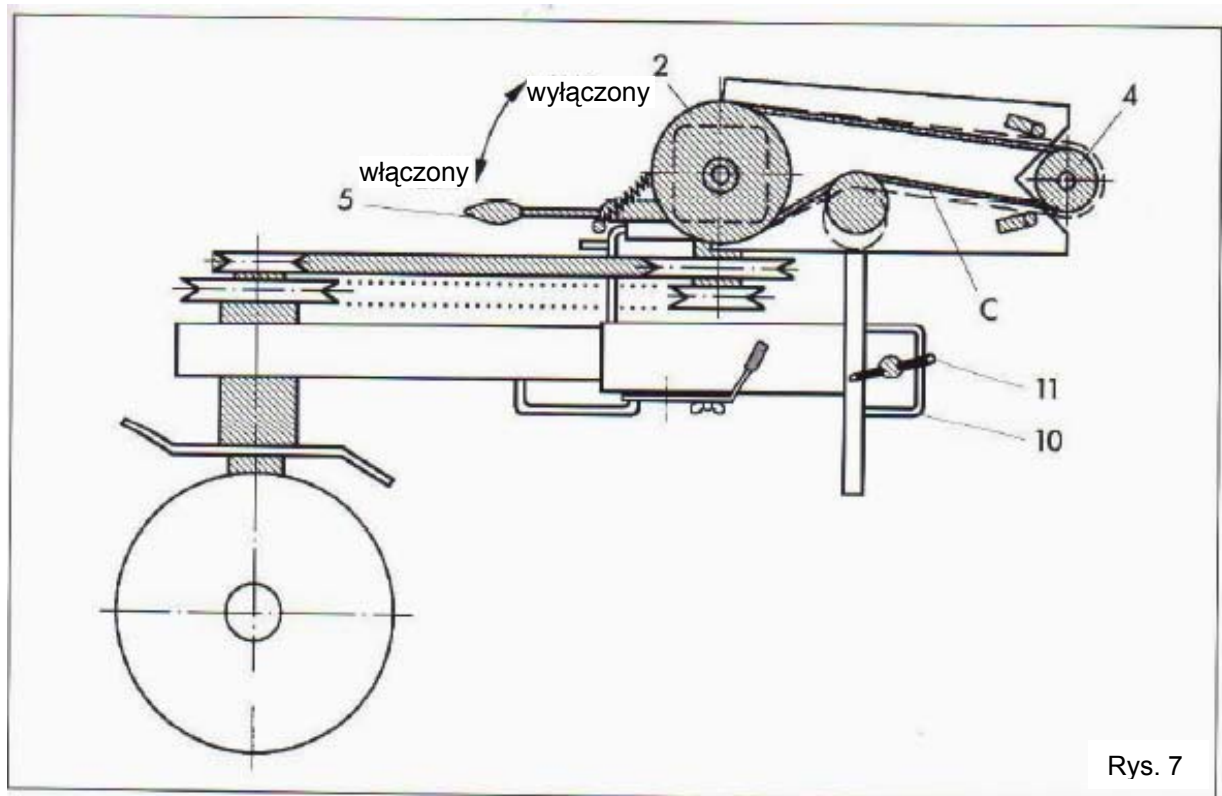
Zmiatanie w lewo i w prawo:

Dźwignię blokującą wychyl do tyłu i ustaw w tym położeniu. Skręty w lewo i w prawo odbywają się przy użyciu cięgła doprowadzonego do dźwigni kierującej.

W celu zmiatania ulic o normalnym stopniu zabrudzenia zalecamy stosowanie walców zmiatających o 16 rzędach szczotek ustawionych na małą prędkość obrotową. Przy silniejszych zabrudzeniach oraz do odśnieżania powinno się wykorzystywać walce zmiatające wyposażone w 8 rzędów szczotek ustawionych na dużą prędkość obrotową.

Utrzymanie i konserwacja maszyny

Po każdym użyciu oczyść zmiatarkę. Przekładnia kątovej została fabrycznie napełniona smarem płynnym i dlatego nie wymaga żadnych zabiegów konserwacyjnych.

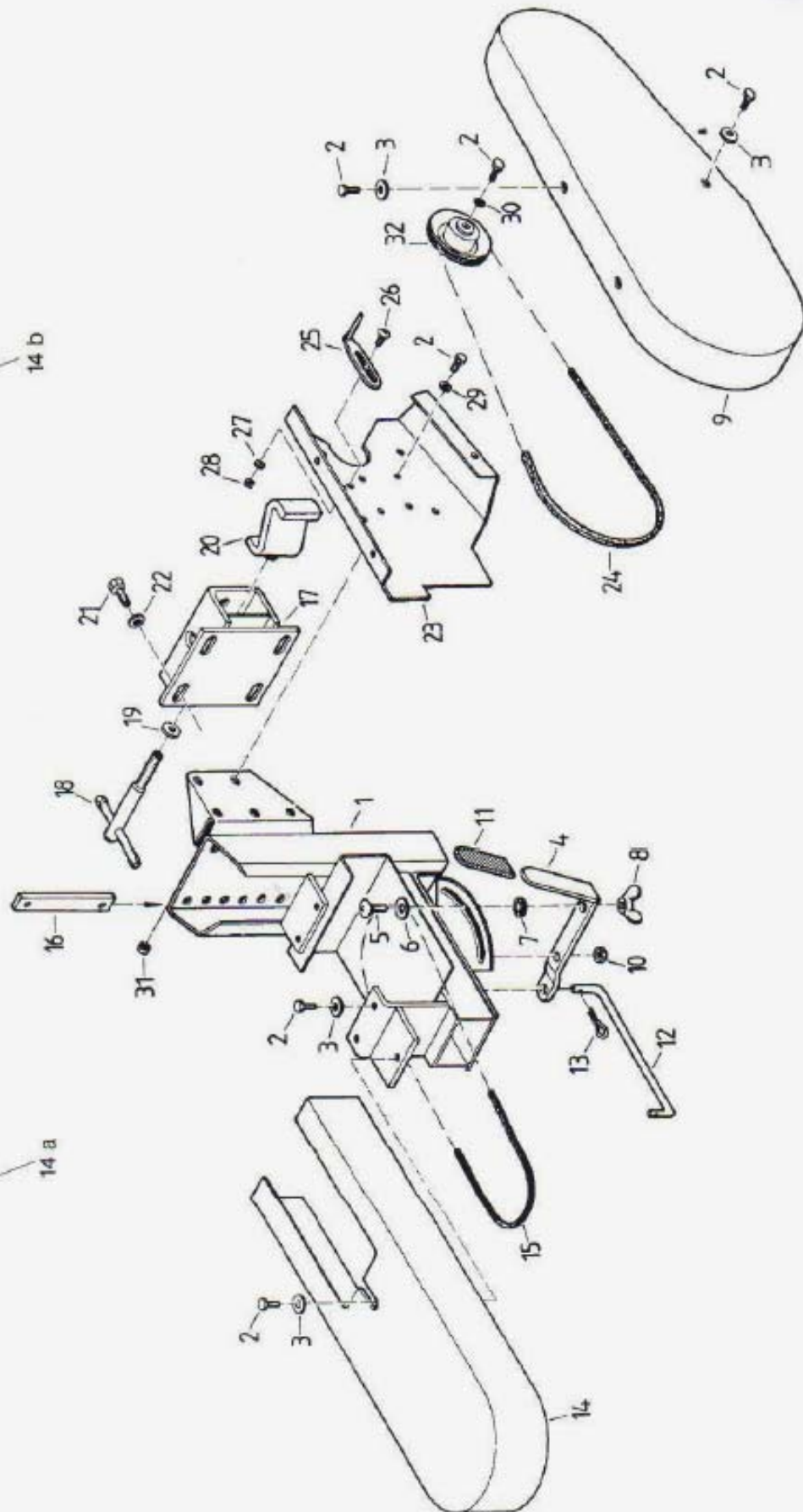


Rys. 7

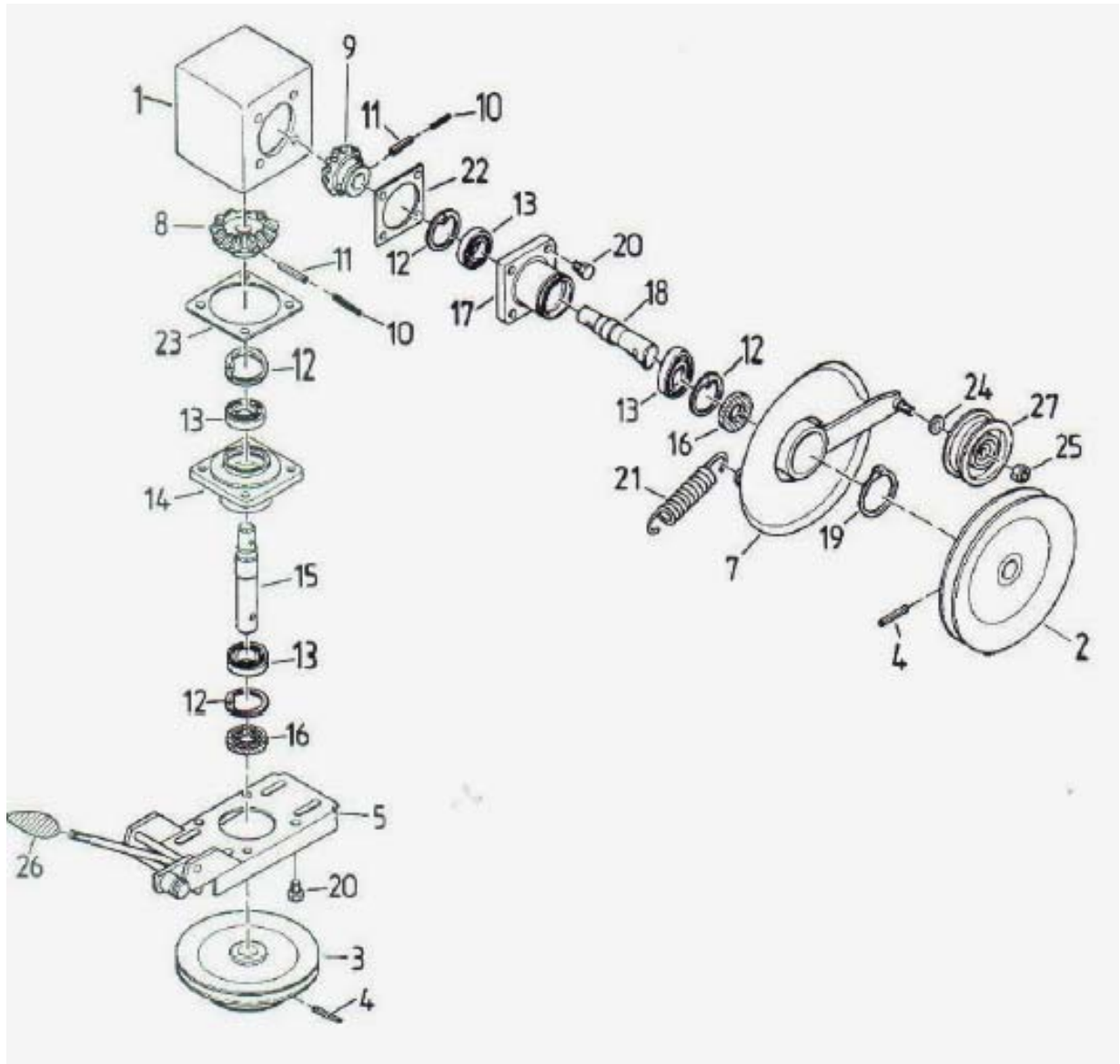
Przed uruchomieniem urządzenia dokładnie zapoznaj się z instrukcją obsługi a w trakcie eksploatacji przestrzegaj zasad bezpieczeństwa.



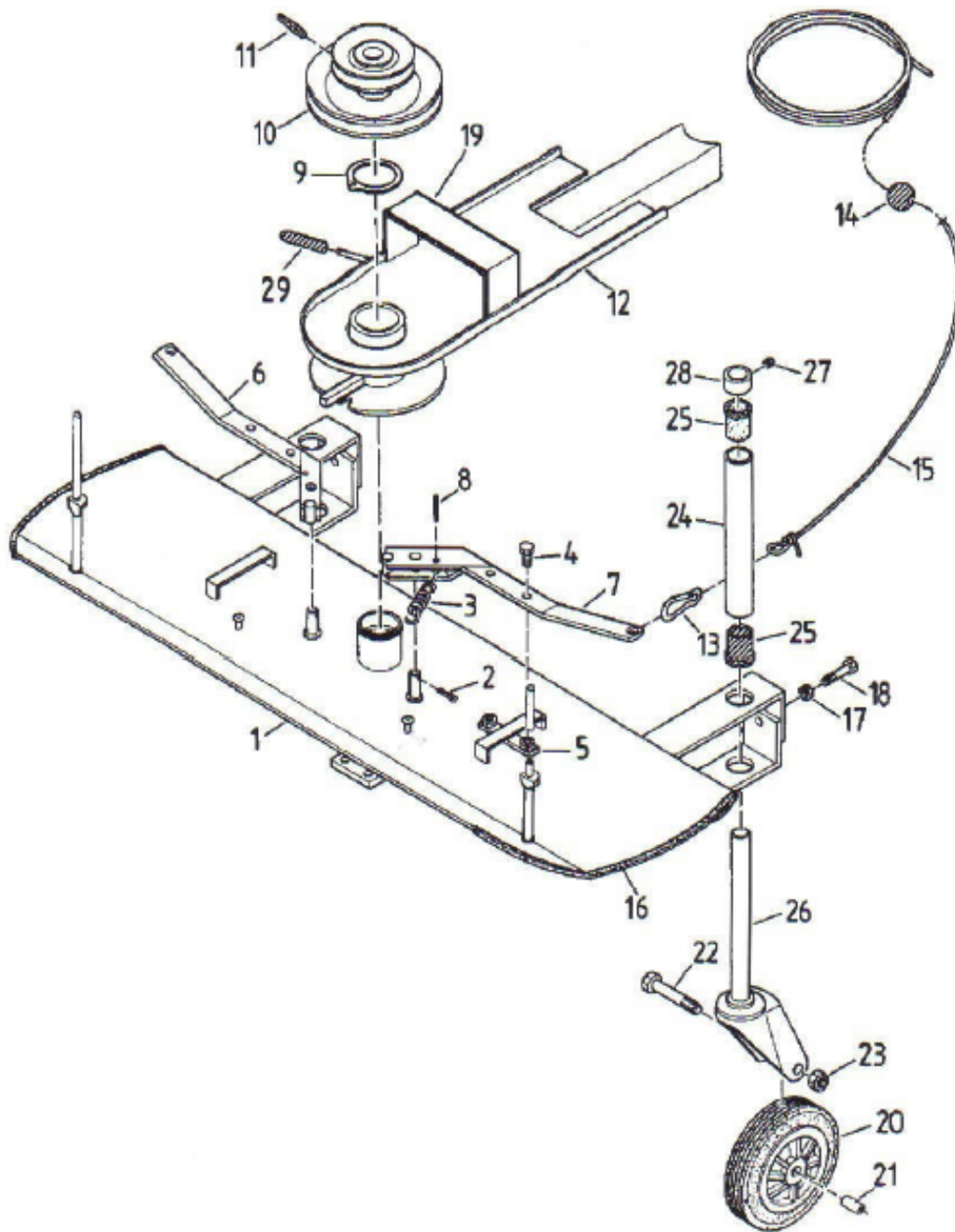
Stosuj wyłącznie specjalne paski klinowe dostarczane przez producenta urządzenia.



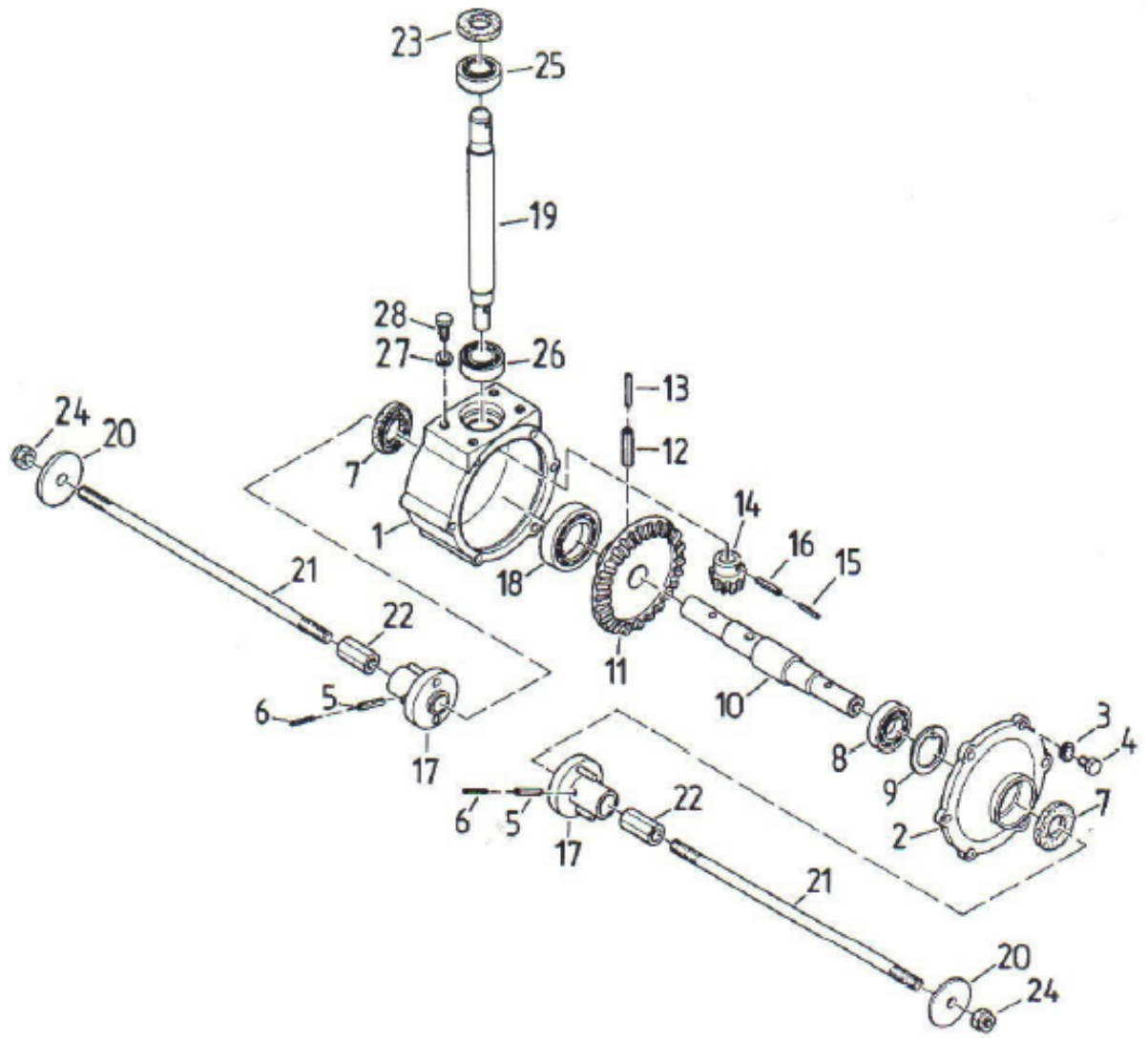
Lp.	Nr zamówienia	Ilość	Opis
1	AD-084-140-3000	1	Uchwyt
2	HO-020-082z	12	Śruba sześciokątna M 8 x 16
3	HW-060-007z	8	Podkładka A 8,4
4	DB-380-014z	1	Dźwignia napinająca
5	HO-032-114z	1	Śruba grzybkowa M 10 x 25
6	HW-060-013z	1	Podkładka B 15
7	HT-020-016z	1	Podkładka podatna płatkowa A 14,5
8	HS-021-006z	1	Nakrętka skrzydełkowa M 10
9	AD-084-141-3000	1	Ośłona paska klinowego
10	HR-030-006z	1	Nakrętka zabezpieczająca M 10
11	HJ-010-015	1	Rękojeść z PCV
12	DC-080-031z	1	Ramię mocujące
13	KG-011-001z	2	Kołek rozprężny
14	AD-084-143-3000	1	Ośłona paska klinowego
14a	KD-003-002	1	Etykieta
14b	KD-003-050	1	Etykieta
15	HB-010-161	1	Specjalny pasek klinowy
16	DB-560-015z	2	Szyna mocująca
17	AZ-010-030-9005	1	Złączka
18	AZ-010-015z	1	Śruba dociskowa z przetyczką
19	HW-060-011z	1	Podkładka B 13
20	AZ-010-014z	1	Zacisk
21	HO-020-113	4	Śruba sześciokątna M 10 x 20
22	HW-050-009z	4	Podkładka 10,5
23	AD-084-142-3000	1	Boczny element wykonany z blachy
24	HB-020-123	1	Specjalny pasek klinowy
25	AP-040-144z	2	Dociskacz
26	HO-032-054z	2	Śruba grzybkowa M 6 x 16
27	HT-010-006z	2	Podkładka sprężysta A 6
28	HR-010-004z	2	Nakrętka sześciokątna M 6
29	HW-010-007z	3	Podkładka B 8,4
30	HT-010-008z	1	Podkładka sprężysta A 8
31	HR-010-005z	3	Nakrętka sześciokątna M 8
32	AZ-001-168-9005	1	Koło pasowe rowkowe (na pasek klinowy)



Lp.	Nr zamówienia	Ilość	Opis	
1-23	AZ-016-010-3000	1	Przekładnia kątowa, komplet	
1	DX-003-005-3000	1	Obudowa przekładni	
2	AZ-001-085-9005	1	Koło pasowe rowkowe (na pasek klinowy)	
3	AZ-001-036-9005	1	Koło pasowe rowkowe (na pasek klinowy)	
4	HX-010-240	2	Kołek rozprężny	
5	AZ-016-145-3000	1	Płytki dociskowa	
7	AZ-003-020-3000	1	Element zaciskowy	
8-11	AZ-016-059	1	Komplet kół zębatach stożkowych	
8	HF-003-001	1	Koło zębata stożkowe	
9	HF-003-002	1	Koło zębata stożkowe	
10	HX-010-082	2	Kołek rozporowy	
11	HX-010-216	2	Kołek rozporowy	
12	HU-020-042	4	Pierścień osadczy sprężynujący	I 42
13	HA-010-005	4	Łożysko kulkowe	
14	DX-004-003-3000	1	Kołnierz	
15	DC-191-006	1	Wał	
16	HL-001-010	2	Uszczelka wału	
17	DX-004-004-3000	1	Kołnierz	
18	DC-241-003	1	Wał	
19	HU-010-049	1	Pierścień osadczy sprężynujący	A 50
20	HO-026-084z	8	Śruba sześciokątna	M 8 x 25
21	HI-010-004-3000	1	Sprężyna naciągowa	
22	HL-002-005	1	Uszczelka	0,25
22	HL-002-006	1	Uszczelka	0,5
23	HL-002-015	1	Uszczelka	0,25
23	HL-002-016	1	Uszczelka	0,5
24	HW-020-009z	1	Podkładka	10,5
25	HR-010-006z	1	Nakrętka sześciokątna	M 10
26	HJ-010-020	1	Rękojeść krótka z obłym chwytem	M 10
27	AZ-002-001	1	Krażek napinający	



Lp.	Nr zamówienia	Ilość	Opis	
1	AD-100-143-3000	1	Pokrywa z przekładnią kątową, komplet	1,00m
1	AD-100-145-3000	1	Pokrywa z przekładnią kątową, komplet	1,20 m
1	AD-100-151-3000	1	Pokrywa z przekładnią kątową, komplet	1,00 m
1	AD-100-152-3000	1	Pokrywa z przekładnią kątową, komplet	1,20 m
2	HZ-010-092z	2	Zawlecзка	4 x 20
3	HI-010-003-9005	2	Sprężyna naciągowa	
4	HO-020-082z	4	Śruba sześciokątna	M 8 x 16
5	AD-100-150z	2	Uchwyt	
6	AD-100-100-9005	1	Dźwignia zaczepu, prawa	
7	AD-100-101-9005	1	Dźwignia zaczepu, lewa	
8	HX-010-208	2	Tuleja rozprężna zaciskana	5 x 20
9	HU-010-049	1	Pierścień osadczy sprężynujący	A 50
10	AD-001-036-9005	1	Koło pasowe rowkowe (na pasek klinowy)	
11	HX-010-240	2	Tuleja rozprężna zaciskana	6 x 40
12	AD-001-146-3000	1	Wspornik	
13-15	AD-100-052TS	1	Cięgło sterujące, komplet	
13	KC-001-007z	2	Karabińczyk	
14	HJ-010-021	2	Kulka zaciskowa	
15	HJ-010-028	1	Cięgło	
16	HJ-010-034	2	Ochronna kształtka narożna	
17	HR-010-006z	2	Nakrętka sześciokątna	M 10
18	HO-020-117z	2	Śruba sześciokątna	M 10 x 40
19	HL-002-024	1	Taśma klejąca	
20-28	AD-100-050TS	2	Koło, komplet	
20	KC-001-008	2	Koło jezdne	
21	KC-001-009	2	Tuleja cylindrowa	
22	HO-010-157z	2	Śruba sześciokątna	M 12 x 70
23	HR-030-007z	2	Nakrętka zabezpieczająca	M 12
24	DN-130-003z	2	Rurka	
25	HJ-012-002	4	Tuleja prowadząca	
26	AD-100-140z	2	Wspornik koła	
27	HP-022-051z	2	Gwintowany wkręt bez łba	M 6 x 8
28	KC-001-005z	2	Pierścień osadczy	A 20
29	HJ-010-010	1	Uchwyt z PCV	
-	AD-088-101	1kpl.	Walec zmiatający	1,00 m – 8
-	AD-088-121	1kpl.	Walec zmiatający	1,20 m – 8
-	AD-088-102	1kpl.	Walec zmiatający	1,00 m – 16
-	AD-088-122	1kpl.	Walec zmiatający	1,20 m – 16

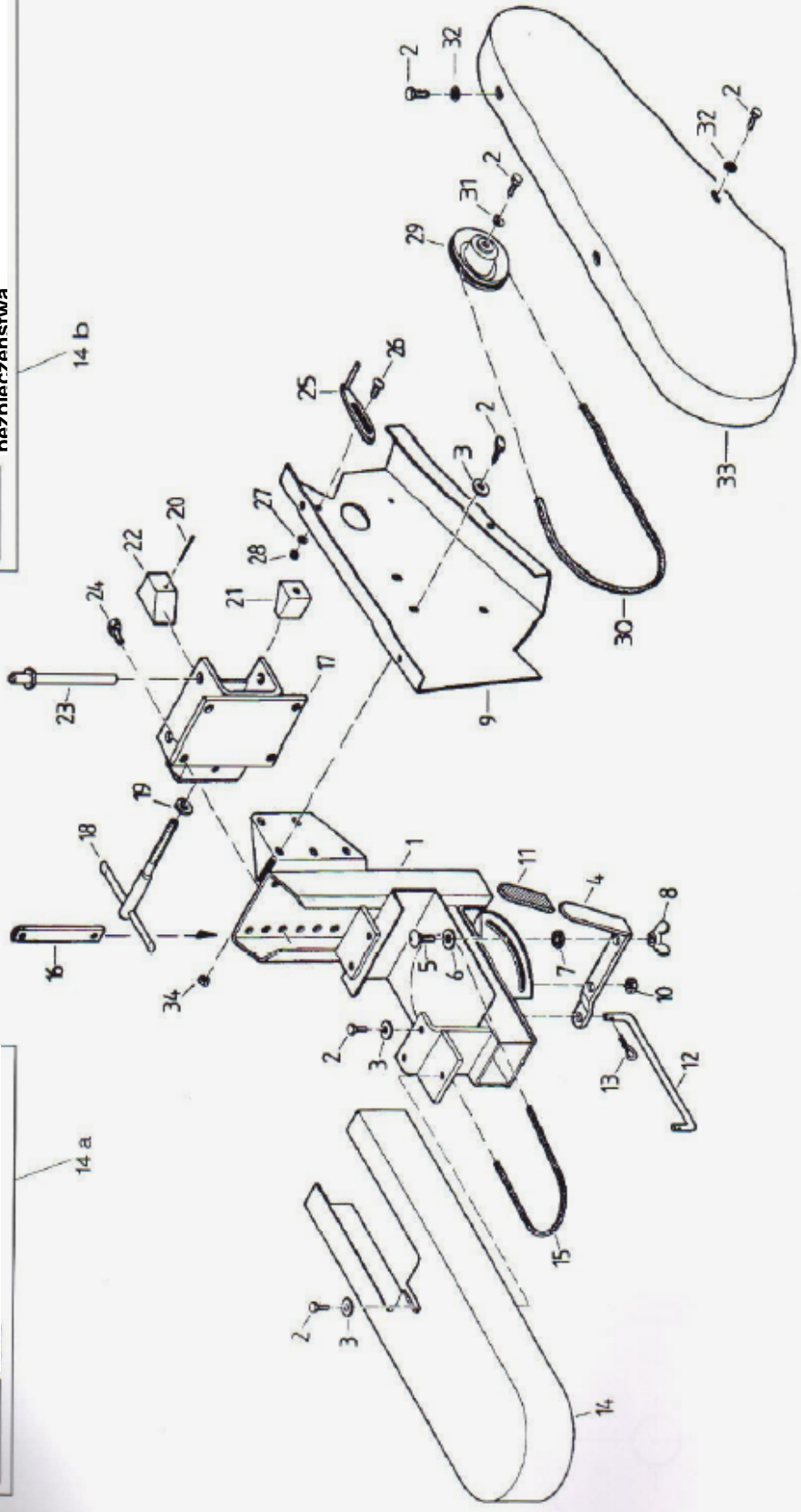


Lp.	Nr zamówienia	Ilość	Opis
1-19	AD-100-105-3000	1	Przekładnia kąтова, komplet
1	DX-003-008-3000	1	Obudowa przekładni
2	DX-003-009-3000	1	Pokrywa dla obudowy przekładni kątovej
3	HT-010-006z	6	Podkładka sprężysta A 6
4	HO-020-054z	6	Śruba sześciokątna M 6 x 16
5	HX-010-236	2	Tuleja rozprężna zaciskana 6 x 28
6	HX-010-113	2	Tuleja rozprężna zaciskana 3,5 x 28
7	HL-001-025	2	Pierścień uszczelniający dociskany sprężyną 25-47-7
8	HA-010-006	1	Łożysko kulkowe
9	HU-020-047	1	Pierścień osadczy sprężynujący l 47
10	DC-281-006	1	Wał przekładni
11	HF-001-002	1	Koło zębate stożkowe
11-16	AD-100-058	1	Komplet kół zębatach stożkowych
12	HX-010-271	1	Tuleja rozprężna zaciskana 8 x 40
13	HX-010-216	1	Tuleja rozprężna zaciskana 5 x 40
14	HF-001-003	1	Koło zębate stożkowe
15	HX-010-079	1	Tuleja rozprężna zaciskana 3 x 30
16	HX-010-213	1	Tuleja rozprężna zaciskana 5 x 30
17	AD-100-147-3000	2	Zabierak
18	HA-010-061	1	Łożysko kulkowe
19	DC-231-029	1	Wał napędowy
20	DA-332-007-9005	2	Podkładka
21	DC-100-015z	2	Oś zmiatarki 1,00 m
21	DC-100-014z	2	Oś zmiatarki 1,20 m
22	DV-231-001z	2	Tuleja sześciokątna
23	HL-001-010	1	Pierścień uszczelniający dociskany sprężyną 20-42-7
24	HR-030-007z	1	Nakrętka zabezpieczająca M 12
25	HA-030-005	1	Łożysko kulkowe
26	HA-010-005	1	Łożysko kulkowe
27	HT-010-008z	4	Podkładka sprężysta A 8
28	HO-020-083z	4	Śruba sześciokątna M 8 x 20

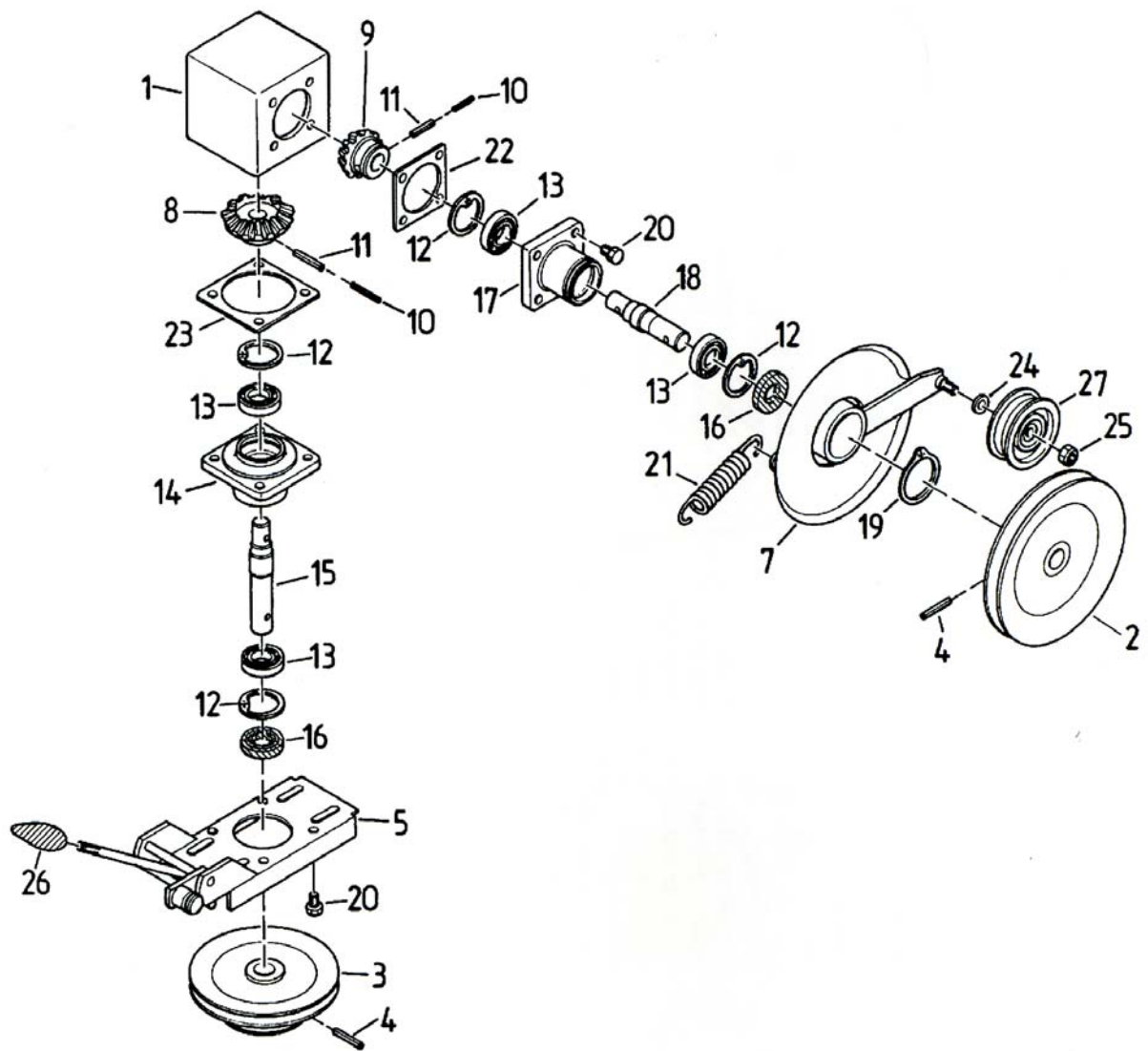
Zamiatarka do F720

 Stosuj wyłącznie specjalne paski klinowe dostarczane przez producenta urządzenia.

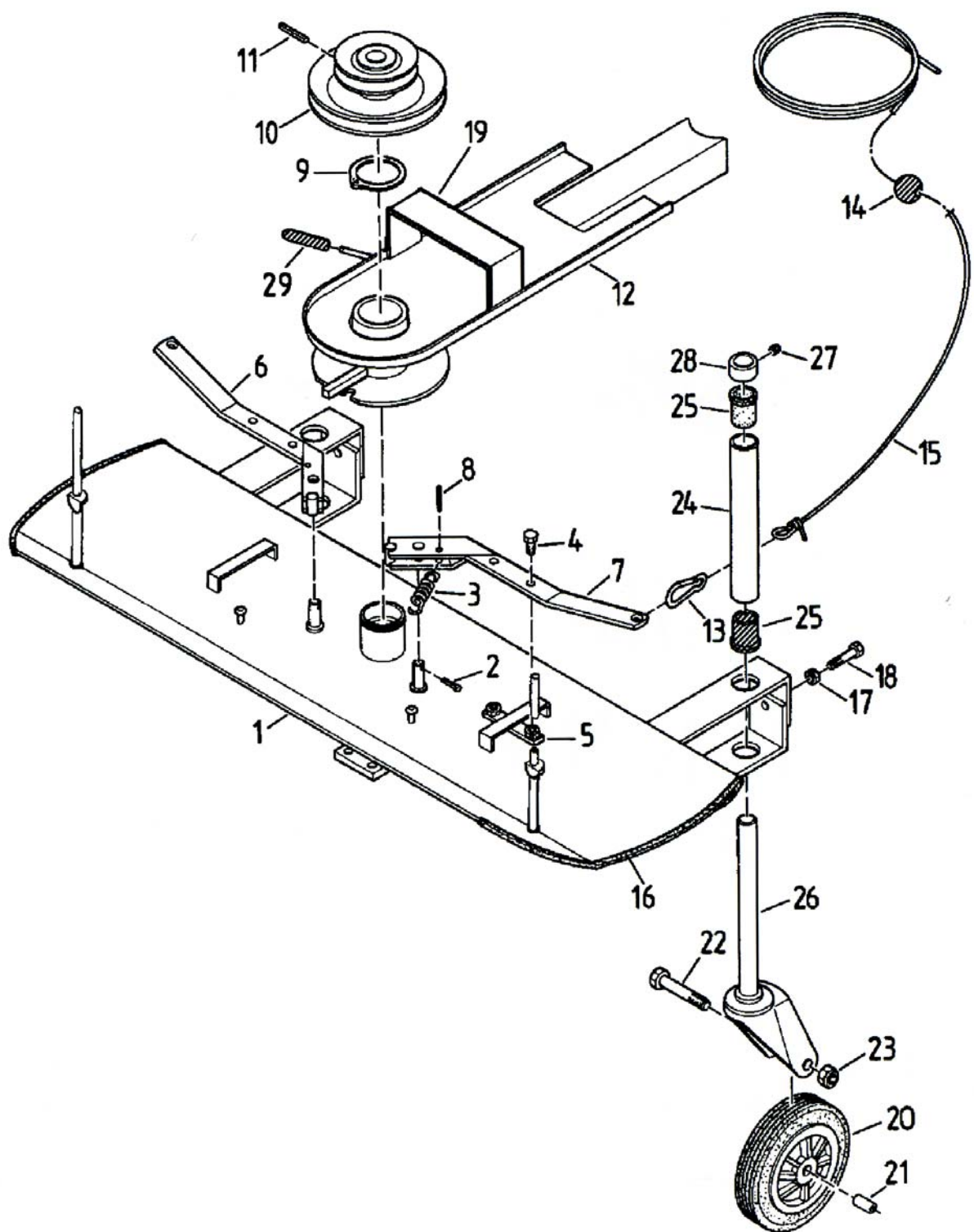
 Przed uruchomieniem urządzenia dokładnie zapoznaj się z instrukcją obsługi a w trakcie eksploatacji przestrzegaj zasad bezpieczeństwa



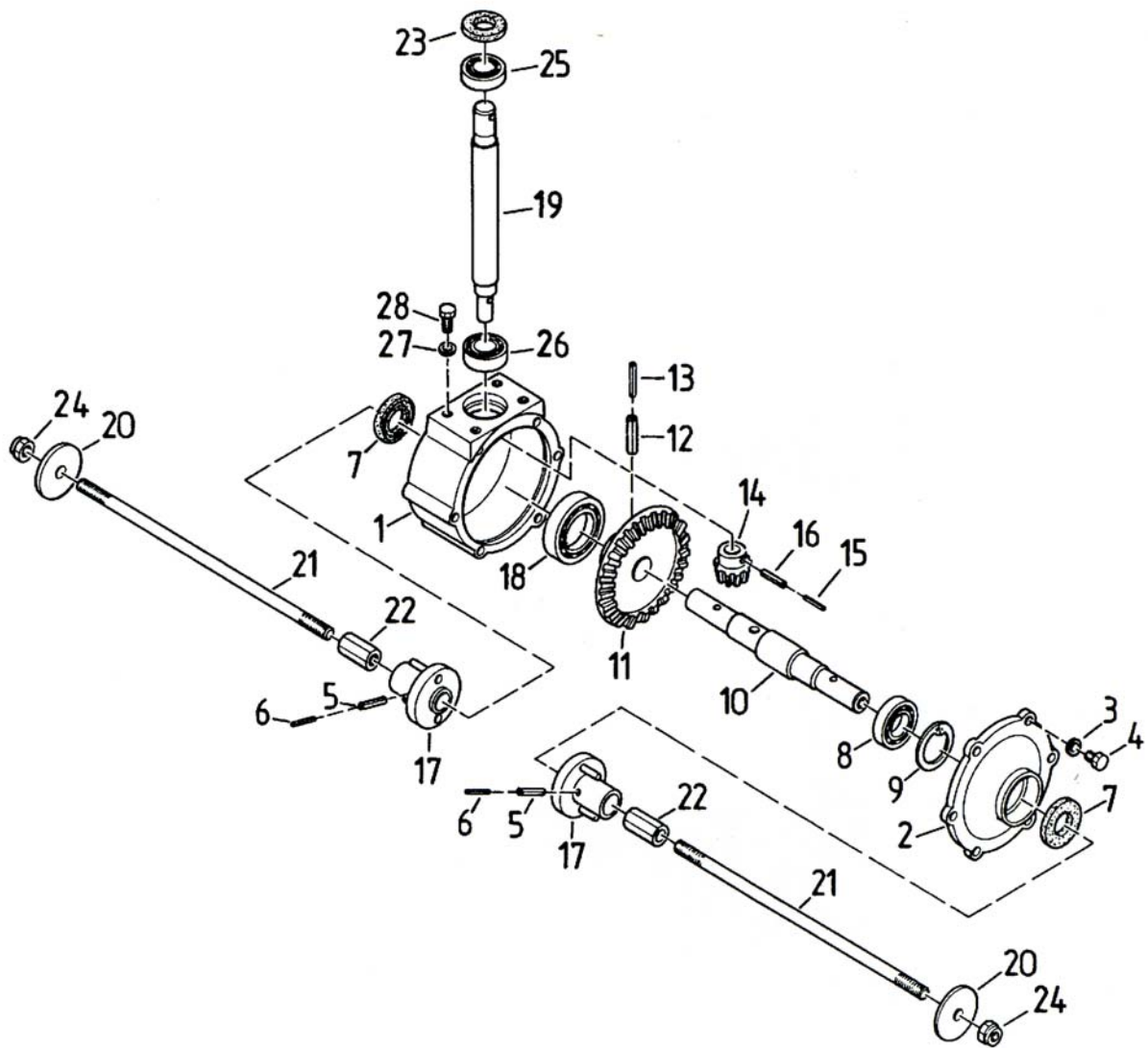
Lp.	Nr zamówienia	Ilość	Opis
1	AD-084-140-3000	1	Uchwyt
2	HO-020-082z	12	Śruba sześciokątna M 8 x 16
3	HW-060-007z	8	Podkładka A 8,4
4	DB-380-014z	1	Dźwignia napinająca
5	HO-032-114z	1	Śruba grzybkowa M 10 x 25
6	HW-060-013z	1	Podkładka B 15
7	HT-020-016z	1	Podkładka podatna płatkowa A 14,5
8	HS-021-006z	1	Nakrętka skrzydełkowa M 10
9	AD-086-140-3000	1	Element boczny wykonany z blachy
10	HR-030-006z	1	Nakrętka zabezpieczająca M 10
11	HJ-010-015	1	Rękojeść z PCV
12	DC-080-031z	1	Ramię mocujące
13	KG-011-001z	2	Kołek rozprężny
14	AD-084-143-3000	1	Ośłona paska klinowego
14a	KD-003-002	1	Etykieta
14b	KD-003-050	1	Etykieta
15	HB-010-161	1	Specjalny pasek klinowy
16	DB-560-011z	2	Szyna mocująca
17-22	AZ-010-064	1	Element szybkomocujący, komplet
17	AZ-010-032-9005	1	Złączka
18	AZ-010-011z	1	Śruba dociskowa z przetyczką
19	HW-010-011z	1	Podkładka B 13
20	AZ-010-147	1	Kołek rozporowy
21	DS-311-003z	1	Krótki element mocujący
22	DS-311-004z	1	Długi element mocujący
23	AZ-013-006z	1	Sworzeń nakładany
24	HO-020-113z	4	Śruba sześciokątna M 10 x 20
25	AP-040-144z	2	Dociskacz
26	HO-032-054z	2	Śruba grzybkowa M 6 x 16
27	HT-010-006z	2	Podkładka sprężysta A 6
28	HR-010-004z	2	Nakrętka sześciokątna M 6
29	AZ-001-209-9005	1	Koło pasowe rowkowe (na pasek klinowy)
30	HB-020-159	1	Specjalny pasek klinowy
31	HT-010-008z	1	Podkładka sprężysta A 8
32	HW-010-007z	4	Podkładka B 8,4
33	AD-086-141-3000	1	Ośłona paska klinowego
34	HR-010-005z	3	Nakrętka sześciokątna M 8



Lp.	Nr zamówienia	Ilość	Opis	
1-23	AZ-016-010-3000	1	Przekładnia kątowa, komplet	
1	DX-003-005-3000	1	Obudowa przekładni	
2	AZ-001-085-9005	1	Koło pasowe rowkowe (na pasek klinowy)	
3	AZ-001-036-9005	1	Koło pasowe rowkowe (na pasek klinowy)	
4	HX-010-240	2	Kolek rozprężny	
5	AZ-016-145-3000	1	Płytki dociskowa	
7	AZ-003-020-3000	1	Element zaciskowy	
8-11	AZ-016-059	1	Komplet kół zębatach stożkowych	
8	HF-003-001	1	Koło zębata stożkowe	
9	HF-003-002	1	Koło zębata stożkowe	
10	HX-010-082	2	Kolek rozporowy	
11	HX-010-216	2	Kolek rozporowy	
12	HU-020-042	4	Pierścień osadczy sprężynujący	I 42
13	HA-010-005	4	Łożysko kulkowe	
14	DX-004-003-3000	1	Kołnierz	
15	DC-191-006	1	Wał	
16	HL-001-010	2	Uszczelka wału	
17	DX-004-004-3000	1	Kołnierz	
18	DC-241-003	1	Wał	
19	HU-010-049	1	Pierścień osadczy sprężynujący	A 50
20	HO-026-084z	8	Śruba sześciokątna	M 8 x 25
21	HI-010-004-3000	1	Sprężyna naciągowa	
22	HL-002-005	1	Uszczelka	0,25
22	HL-002-006	1	Uszczelka	0,5
23	HL-002-015	1	Uszczelka	0,25
23	HL-002-016	1	Uszczelka	0,5
24	HW-020-009z	1	Podkładka	10,5
25	HR-010-006z	1	Nakrętka sześciokątna	M 10
26	HJ-010-020	1	Rękojeść krótka z obłym chwytem	M 10
27	AZ-002-001	1	Krażek napinający	



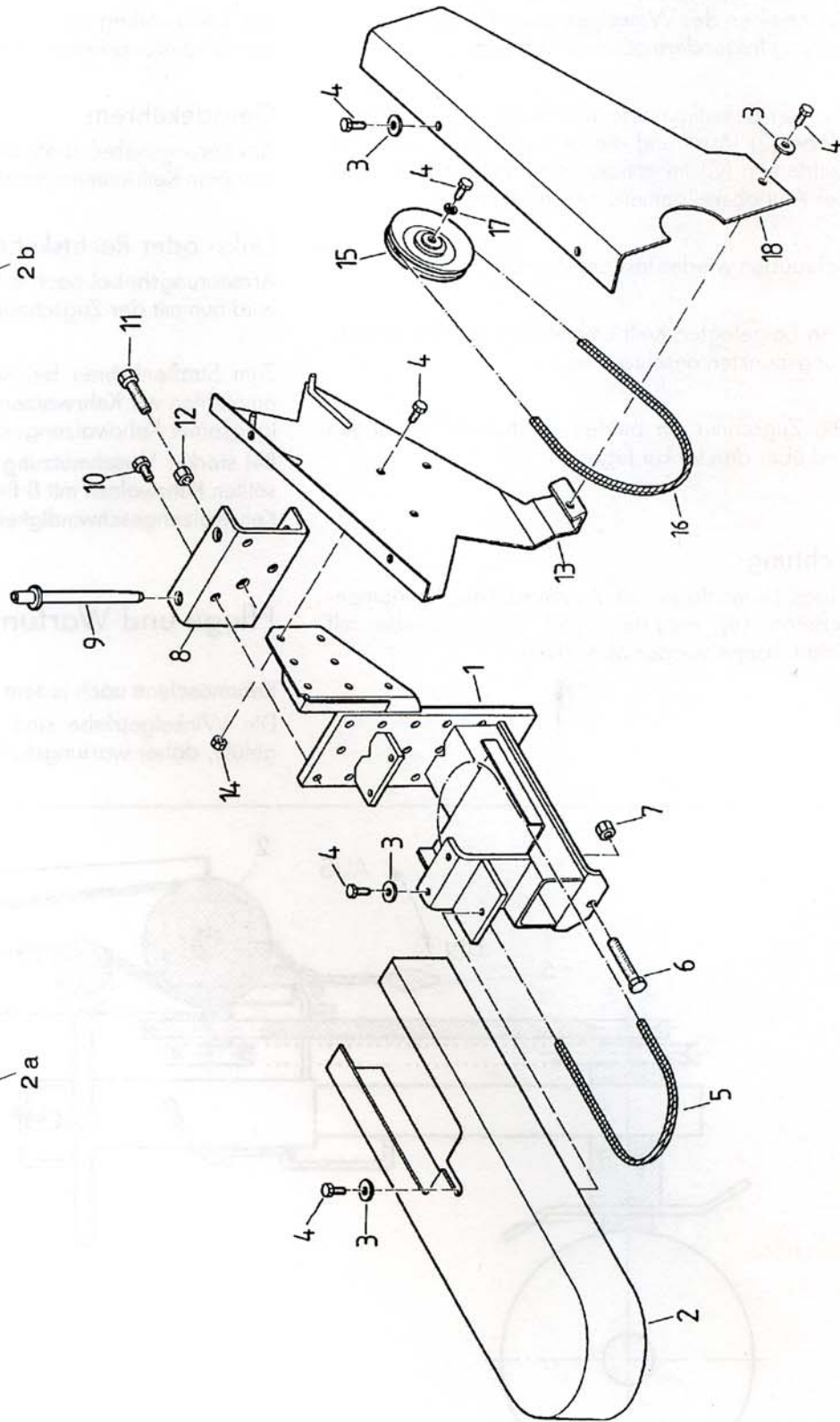
Lp.	Nr zamówienia	Ilość	Opis
1	AD-100-143-3000	1	Pokrywa z przekładnią kątową, komplet 1,00 m
1	AD-100-145-3000	1	Pokrywa z przekładnią kątową, komplet 1,20 m
1	AD-100-151-3000	1	Pokrywa z przekładnią kątową, komplet 1,00 m
1	AD-100-152-3000	1	Pokrywa z przekładnią kątową, komplet 1,20 m
2	HZ-010-092z	2	Zawleczka 4 x 20
3	HI-010-003-9005	2	Sprężyna naciągowa
4	HO-020-082z	4	Śruba sześciokątna M 8 x 16
5	AD-100-150z	2	Uchwyt
6	AD-100-100-9005	1	Dźwignia zaczepu, prawa
7	AD-100-101-9005	1	Dźwignia zaczepu, lewa
8	HX-010-208	2	Tuleja rozprężna zaciskana 5 x 20
9	HU-010-049	1	Pierścień osadczy sprężynujący A 50
10	AD-001-036-9005	1	Koło pasowe rowkowe (na pasek klinowy)
11	HX-010-240	2	Tuleja rozprężna zaciskana 6 x 40
12	AD-001-146-3000	1	Wspornik
13-15	AD-100-052TS	1	Cięgło sterujące, komplet
13	KC-001-007z	2	Karabińczyk
14	HJ-010-021	2	Kulka zaciskowa
15	HJ-010-028	1	Cięgło
16	HJ-010-034	2	Ochronna kształtka narożna
17	HR-010-006z	2	Nakrętka sześciokątna M 10
18	HO-020-117z	2	Śruba sześciokątna M 10 x 40
19	HL-002-024	1	Taśma klejąca
20-28	AD-100-050TS	2	Koło, komplet
20	KC-001-008	2	Koło jezdne
21	KC-001-009	2	Tuleja cylindrowa
22	HO-010-157z	2	Śruba sześciokątna M 12 x 70
23	HR-030-007z	2	Nakrętka zabezpieczająca M 12
24	DN-130-003z	2	Rurka
25	HJ-012-002	4	Tuleja prowadząca
26	AD-100-140z	2	Wspornik koła
27	HP-022-051z	2	Gwintowany wkręt bez łba M 6 x 8
28	KC-001-005z	2	Pierścień osadczy A 20
29	HJ-010-010	1	Uchwyt z PCV
-	AD-088-101	1kpl.	Walec zmiatający 1,00 m – 8
-	AD-088-121	1kpl.	Walec zmiatający 1,20 m – 8
-	AD-088-102	1kpl.	Walec zmiatający 1,00 m – 16
-	AD-088-122	1kpl.	Walec zmiatający 1,20 m – 16



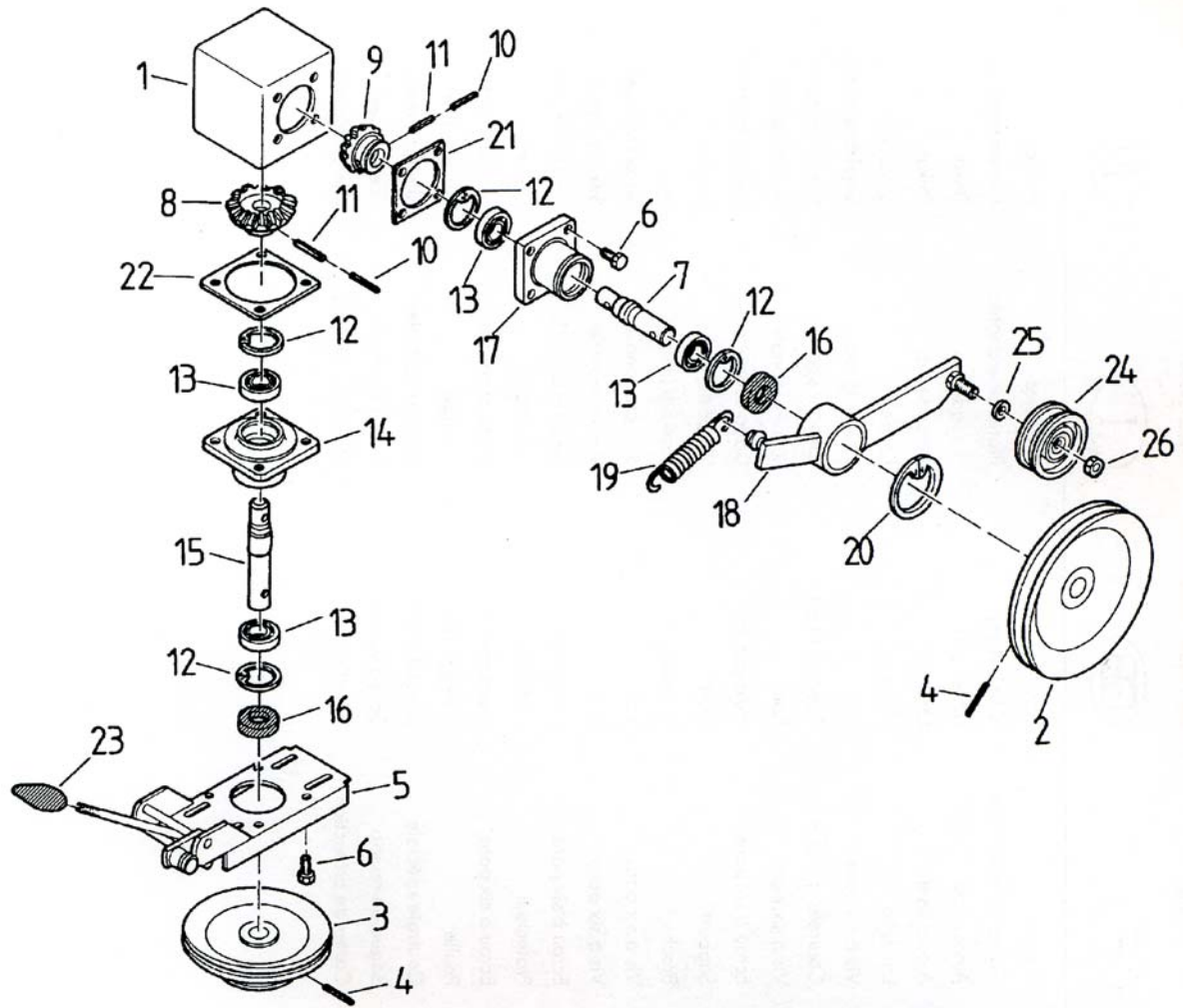
Lp.	Nr zamówienia	Ilość	Opis
1-19	AD-100-105-3000	1	Przekładnia kątowa, komplet
1	DX-003-008-3000	1	Obudowa przekładni
2	DX-003-009-3000	1	Pokrywa dla obudowy przekładnią kątowej
3	HT-010-006z	6	Podkładka sprężysta A 6
4	HO-020-054z	6	Śruba sześciokątna M 6 x 16
5	HX-010-236	2	Tuleja rozprężna zaciskana 6 x 28
6	HX-010-113	2	Tuleja rozprężna zaciskana 3,5 x 28
7	HL-001-025	2	Pierścień uszczelniający dociskany sprężyną 25-47-7
8	HA-010-006	1	Łożysko kulkowe
9	HU-020-047	1	Pierścień osadczy sprężynujący I 47
10	DC-281-006	1	Wał przekładni
11	HF-001-002	1	Koło zębate stożkowe
11-16	AD-100-058	1	Komplet kół zębatach stożkowych
12	HX-010-271	1	Tuleja rozprężna zaciskana 8 x 40
13	HX-010-216	1	Tuleja rozprężna zaciskana 5 x 40
14	HF-001-003	1	Koło zębate stożkowe
15	HX-010-079	1	Tuleja rozprężna zaciskana 3 x 30
16	HX-010-213	1	Tuleja rozprężna zaciskana 5 x 30
17	AD-100-147-3000	2	Zabierak
18	HA-010-061	1	Łożysko kulkowe
19	DC-231-029	1	Wał napędowy
20	DA-332-007-9005	2	Podkładka
21	DC-100-015z	2	Oś zmiatarki 1,00 m
21	DC-100-014z	2	Oś zmiatarki 1,20 m
22	DV-231-001z	2	Tuleja sześciokątna
23	HL-001-010	1	Pierścień uszczelniający dociskany sprężyną 20-42-7
24	HR-030-007z	1	Nakrętka zabezpieczająca M 12
25	HA-030-005	1	Łożysko kulkowe
26	HA-010-005	1	Łożysko kulkowe
27	HT-010-008z	4	Podkładka sprężysta A 8
28	HO-020-083z	4	Śruba sześciokątna M 8 x 20

 Przed uruchomieniem urządzenia dokładnie zapoznaj się z instrukcją obsługi a w trakcie eksploatacji przestrzegaj zasad bezpieczeństwa.

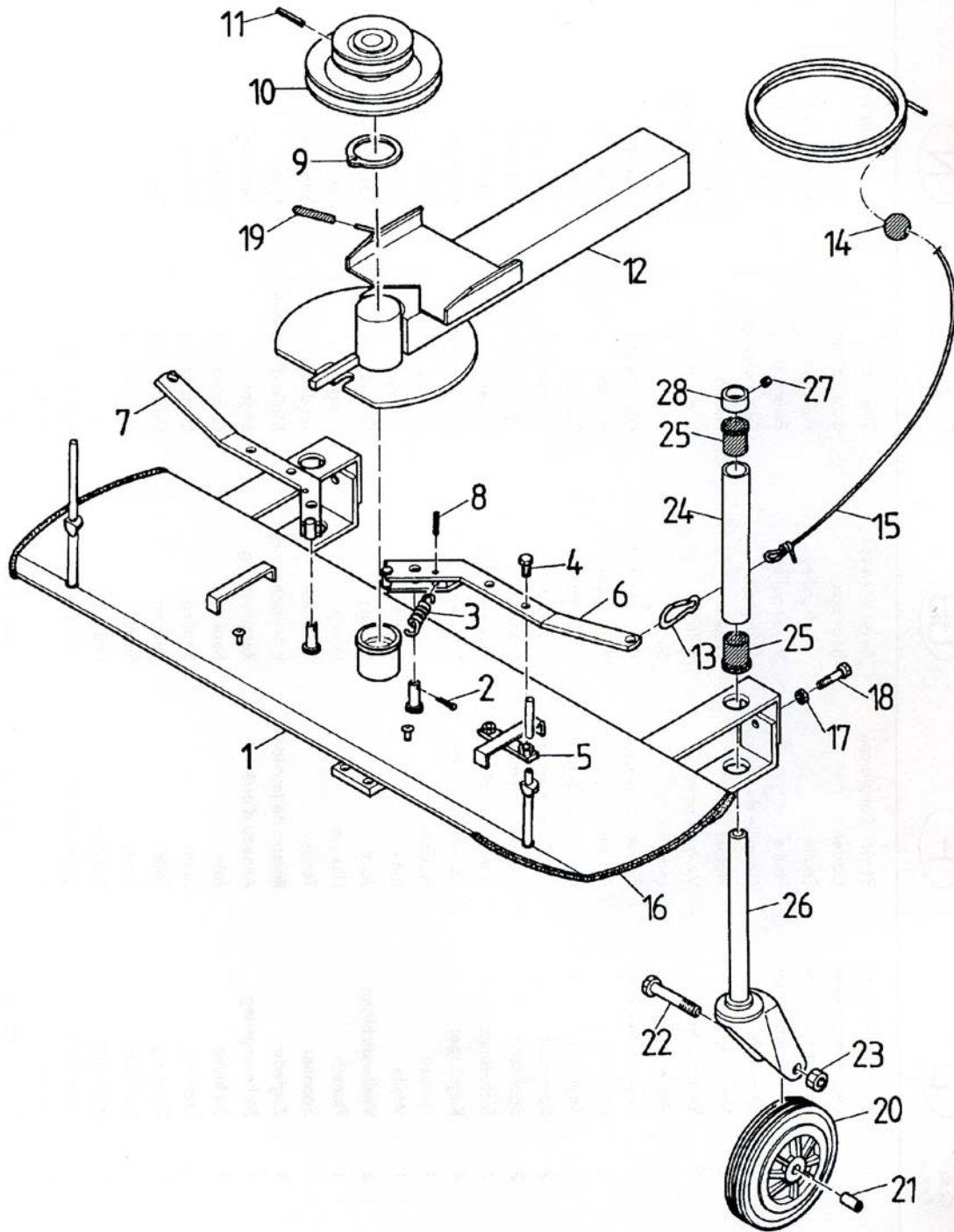
 Stosuj wyłącznie specjalne paski klinowe dostarczane przez producenta urządzenia.



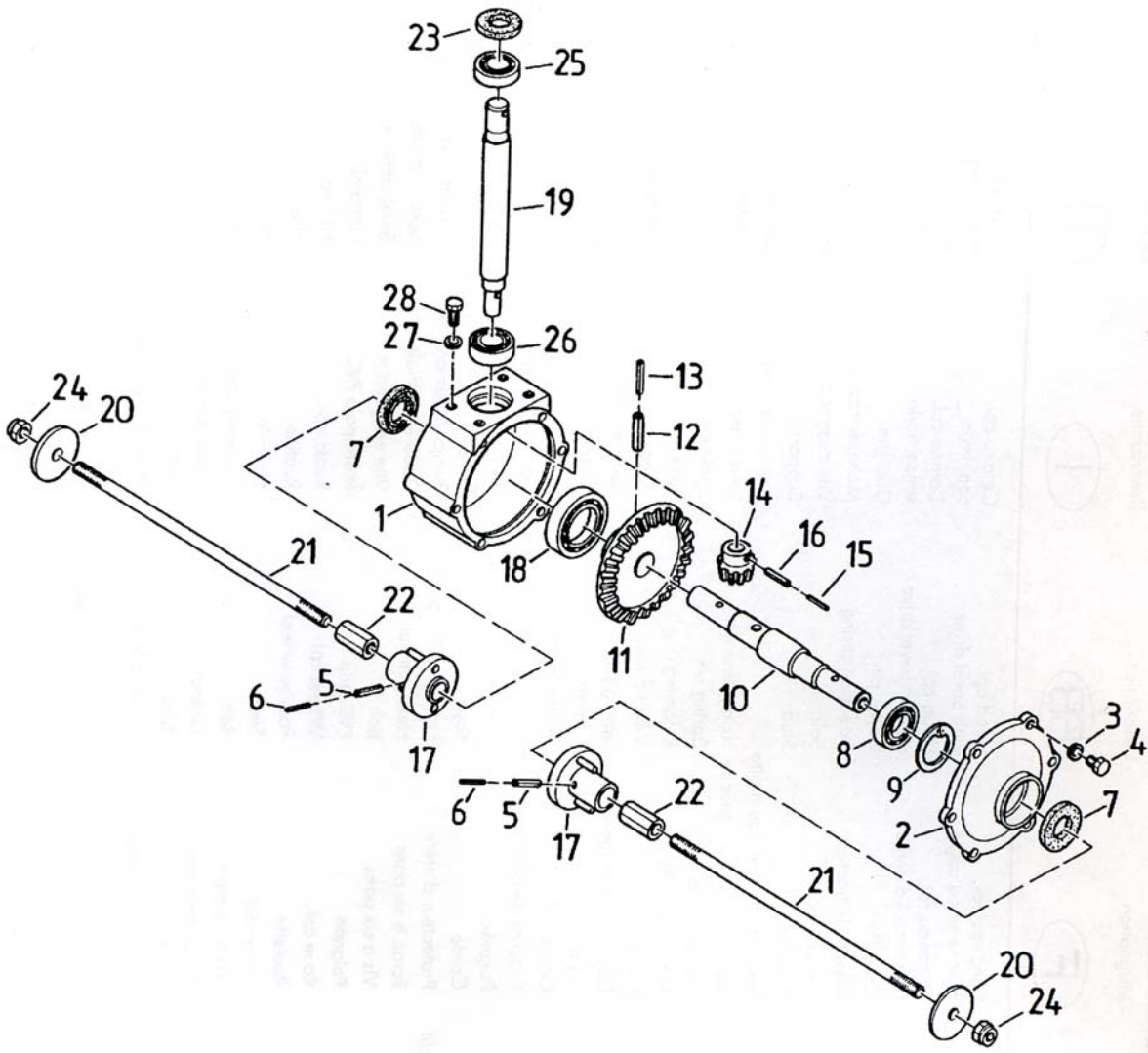
Lp.	Nr zamówienia	Ilość	Opis
1	AD-113-143	1	Uchwyt
2	AD-113-141	1	Ostona paska klinowego
2a	KD-003-002	1	Etykieta
2b	KD-003-050	1	Etykieta
3	HW-060-007z	8	Podkładka A 8,4
4	HO-020-082z	12	Śruba sześciokątna M 8 x 16
5	HB-010-161	1	Specjalny pasek klinowy
6	HO-020-121z	1	Śruba sześciokątna M 10 x 60
7	HR-010-006z	1	Nakrętka sześciokątna M 10
8	AZ-010-029	1	Uchwyt w kształcie litery U
9	AZ-013-006z	1	Sworzeń nakładany
10	HO-020-112z	1	Śruba sześciokątna M 10 x 16
11	HO-020-151z	1	Śruba sześciokątna M 12 x 40
12	HR-010-007z	1	Nakrętka sześciokątna M 12
13	AD-083-140	1	Ostona
14	HR-010-005z	3	Nakrętka sześciokątna M 8
15	AZ-001-008	1	Koło pasowe rowkowe (na pasek klinowy)
16	HB-020-137	1	Specjalny pasek klinowy
17	HT-010-008z	1	Podkładka sprężysta A 8
18	AD-083-141	1	Ostona paska klinowego



Lp.	Nr zamówienia	Ilość	Opis
1-20	AZ-016-009	1	Przekładnia kąтова, komplet
1	DX-003-005-3000	1	Obudowa przekładni
2	AZ-001-009	1	Koło pasowe rowkowe (na pasek klinowy)
3	AZ-001-036-9005	1	Koło pasowe rowkowe (na pasek klinowy)
4	HX-010-240	2	Kołek rozprężny 6 x 40
5	AZ-016-145-3000	1	Płytką dociskową
6	HO-026-064z	8	Śruba sześciokątna M 8 x 25
7	DC-241-003	1	Wał
8-11	AZ-016-059	1	Komplet kół zębatach stożkowych
8	HF-003-001	1	Koło zębata stożkowe
9	HF-003-002	1	Koło zębata stożkowe
10	HX-010-082	2	Kołek rozporowy
11	HX-010-216	2	Kołek rozporowy
12	HU-020-042	4	Pierścień osadczy sprężynujący I 42
13	HA-010-005	4	Łożysko kulkowe
14	DX-004-003-3000	1	Kołnierz
15	DC-191-006	1	Wał
16	HL-001-010	2	Uszczelka wału
17	DX-004-004-3000	1	Kołnierz
18	AZ-003-019	1	Element zaciskowy
19	HI-010-004-9005	1	Sprężyna naciągowa
20	HU-010-049	1	Pierścień osadczy sprężynujący A 50
21	HL-002-005	1	Uszczelka 0,5
21	HL-002-006	1	Uszczelka 0,25
22	HL-002-015	1	Uszczelka 0,5
22	HL-002-016	1	Uszczelka 0,25
23	HJ-010-020	1	Rękojeść krótka z obłym chwytem
24	AZ-002-001	1	Krażek napinający
25	HW-020-009z	1	Podkładka 10,5
26	HR-010-006z	1	Nakrętka sześciokątna M 10



Lp.	Nr zamówienia	Ilość	Opis
1	AD-100-145-3000	1	Pokrywa z przekładnią kątową, komplet 1,20 m
1	AD-100-152-3000	1	Pokrywa z przekładnią kątową, komplet 1,20 m
2	HZ-010-092z	2	Zawlecзка 4 x 20
3	HI-010-003-9005	2	Sprężyna naciągowa
4	HO-020-082z	4	Śruba sześciokątna M 8 x 16
5	AD-100-150z	2	Uchwyt
6	AD-100-100-9005	1	Dźwignia zaczepu, prawa
7	AD-100-101-9005	1	Dźwignia zaczepu, lewa
8	HX-010-208	2	Tuleja rozprężna zaciskana 5 x 20
9	HU-010-049	1	Pierścień osadczy sprężynujący A 50
10	AD-001-036-9005	1	Koło pasowe rowkowe (na pasek klinowy)
11	HX-010-240	2	Tuleja rozprężna zaciskana 6 x 40
12	AD-130-144	1	Wspornik
13-15	AD-130-051	1	Cięgło sterujące, komplet
13	KC-001-007z	2	Karabińczyk
14	HJ-010-021	2	Kulka zaciskowa
15	HJ-010-031	1	Cięgło
16	HJ-010-034	2	Ochronna kształtka narożna z PCV
17	HR-010-006z	2	Nakrętka sześciokątna M 10
18	HO-020-117z	2	Śruba sześciokątna M 10 x 40
19	HJ-010-010	1	Uchwyt z PCV
20-28	AD-100-050TS	2	Koło, komplet
20	KC-001-008	2	Koło jezdne
21	KC-001-009	2	Tuleja cylindrowa
22	HO-010-157z	2	Śruba sześciokątna M 12 x 70
23	HR-030-007z	2	Nakrętka zabezpieczająca M 12
24	DN-130-003z	2	Rurka
25	HJ-012-002	4	Tuleja prowadząca
26	AD-100-140z	2	Wspornik koła
27	HP-022-051z	2	Gwintowany wkręt bez łba M 6 x 8
28	KC-001-005z	2	Pierścień osadczy A 20
-	AD-088-121	1kpl.	Walec zmiatający 1,20 m – 8
-	AD-088-122	1kpl.	Walec zmiatający 1,20 m – 16



Lp.	Nr zamówienia	Ilość	Opis
1-19	AD-100-105-3000	1	Przekładnia kąтова, komplet
1	DX-003-008-3000	1	Obudowa przekładni
2	DX-003-009-3000	1	Pokrywa dla obudowy przekładni kątovej
3	HT-010-006z	6	Podkładka sprężysta A 6
4	HO-020-054z	6	Śruba sześciokątna M 6 x 16
5	HX-010-236	2	Tuleja rozprężna zaciskana 6 x 28
6	HX-010-113	2	Tuleja rozprężna zaciskana 3,5 x 28
7	HL-001-025	2	Pierścień uszczelniający dociskany sprężyną 25-47-7
8	HA-010-006	1	Łożysko kulkowe
9	HU-020-047	1	Pierścień osadczy sprężynujący I 47
10	DC-281-006	1	Wał przekładni
11	HF-001-002	1	Koło zębate stożkowe
11-16	AD-100-058	1	Komplet kół zębatach stożkowych
12	HX-010-271	1	Tuleja rozprężna zaciskana 8 x 40
13	HX-010-216	1	Tuleja rozprężna zaciskana 5 x 40
14	HF-001-003	1	Koło zębate stożkowe
15	HX-010-079	1	Tuleja rozprężna zaciskana 3 x 30
16	HX-010-213	1	Tuleja rozprężna zaciskana 5 x 30
17	AD-100-147-3000	2	Zabierak
18	HA-010-061	1	Łożysko kulkowe
19	DC-231-029	1	Wał napędowy
20	DA-332-007-9005	2	Podkładka
21	DC-100-014z	2	Oś zmiatarki 1,20 m
22	DV-231-001z	2	Tuleja sześciokątna
23	HL-001-010	1	Pierścień uszczelniający dociskany sprężyną 20-42-7
24	HR-030-007z	1	Nakrętka zabezpieczająca M 12
25	HA-030-005	1	Łożysko kulkowe
26	HA-010-005	1	Łożysko kulkowe
27	HT-010-008z	4	Podkładka sprężysta A 8
28	HO-020-083z	4	Śruba sześciokątna M 8 x 20

Lista autoryzowanych punktów serwisowych

Adresy oraz telefony do autoryzowanych punktów serwisowych Aries Power Equipment znajdziesz na stronie internetowej: www.mojahonda.pl lub www.ariespower.pl oraz pod podanymi telefonami:

Centrala:

Warszawa 01-493
ul. Wrocławska 25
tel. (0 22) 861 43 01
info@ariespower.pl

Serwis Centralny:

Warszawa 02-844
ul. Puławska 467
tel. (0 22) 894 08 90
serwis@ariespower.pl

Deklaracja zgodności

spełniająca wymagania Dyrektywy 89/392/EEC

My,
Juliusz Tielbürger GmbH & Co. KG, Maschinenfabrik, Poczdam 12, D-32351 Sterawede-Oppenwehe

deklarujemy z pełną odpowiedzialnością, że produkt

Zamiatarka do ciągników HONDA F 410/F 460 /F 560

od numeru seryjnego AD-001-005TS/HI-0541

do którego odnosi się niniejsza Deklaracja Zgodności, spełnia odpowiednie wymagania dyrektywy europejskiej 89/392/EEC w zakresie zasad BHP. W celu całkowitego spełnienia wymagań wyszczególnionych w dyrektywie 89/392/EEC opieraliśmy się na następujących normach i wymaganiach technicznych: DIN 31001, EN 292-1-2.

Zwracamy uwagę na to, że uruchomienie tego produktu nie jest dozwolone do czasu, gdy z całkowitą pewnością nie stwierdzi się, że maszyna w której zamontowany został niniejszy produkt odpowiada odpowiednim dla niej dyrektywom i wytycznym. Niniejszą zamiatarkę wolno eksploatować jedynie z następującymi szczotkami: AD-088-101, AD-088-102, AD-088-104, AD-088-106, AD-088-121, AD-088-122, AD-088-124, AD-088-126.

Stemwede, dnia 31 stycznia 1995 roku

Julius Tielbürger
GmbH & Co. KG
(podpis na oryginale)

Deklaracja zgodności

spełniająca wymagania Dyrektywy 89/392/EEC

My,
Juliusz Tielbuenger GmbH & Co. KG, Maschinenfabrik, Poczdam 12, D-32351 Sterawede-Oppenwehe

deklarujemy z pełną odpowiedzialnością, że produkt

Zamiatarka do ciągników HONDA F 610/F 660

od numeru seryjnego AD-002-005TS/HI-0322

do którego odnosi się niniejsza Deklaracja Zgodności, spełnia odpowiednie wymagania dyrektywy europejskiej 89/392/EEC w zakresie zasad BHP. W celu całkowitego spełnienia wymagań BHP wyszczególnionych w dyrektywie 89/392/EEC opieraliśmy się na następujących normach i wymaganiach technicznych: DIN 31001, EN 292-1-2.

Zwracamy uwagę na to, że uruchomienie tego produktu nie jest dozwolone do czasu, gdy z całkowitą pewnością nie stwierdzi się, że maszyna w której zamontowany został niniejszy produkt odpowiada odpowiednim dla niej dyrektywom i wytycznym. Niniejszą zamiatarkę wolno eksploatować jedynie z następującymi szczotkami: AD-088-101, AD-088-102, AD-088-104, AD-088-106, AD-088-121, AD-088-122, AD-088-124, AD-088-126.

Stemwede, dnia 31 stycznia 1995 roku

Julius Tielbürger
GmbH & Co. KG
(podpis na oryginale)

Deklaracja zgodności

spełniająca wymagania Dyrektywy 89/392/EEC

My,
Juliusz Tielbuerger GmbH & Co. KG, Maschinenfabrik, Poczdam 12, D-32351 Sterawede-Oppenwehe

deklarujemy z pełną odpowiedzialnością, że produkt

Zamiatarka dla ciągników HONDA F 600 F2, F 800, F 800 S, F 810

od numeru seryjnego AD-083-003TS-0121

do którego odnosi się niniejsza Deklaracja Zgodności, spełnia odpowiednie wymagania dyrektywy europejskiej 89/392/EEC w zakresie zasad BHP. W celu całkowitego spełnienia wymagań BHP wyszczególnionych w dyrektywie 89/392/EEC opieraliśmy się na następujących normach i wymaganiach technicznych: DIN 31001, EN 292-1-2.

Zwracamy uwagę na to, że uruchomienie tego produktu nie jest dozwolone do czasu, gdy z całkowitą pewnością nie stwierdzi się, że maszyna w której zamontowany został niniejszy produkt odpowiada odpowiednim dla niej dyrektywom i wytycznym. Niniejszą zamiatarkę wolno eksploatować jedynie z następującymi szczotkami: AD-088-121, AD-088-122, AD-088-124, AD-088-126.

Stemwede, dnia 31 stycznia 1995 roku

Julius Tielbürger
GmbH & Co. KG
(podpis na oryginale)