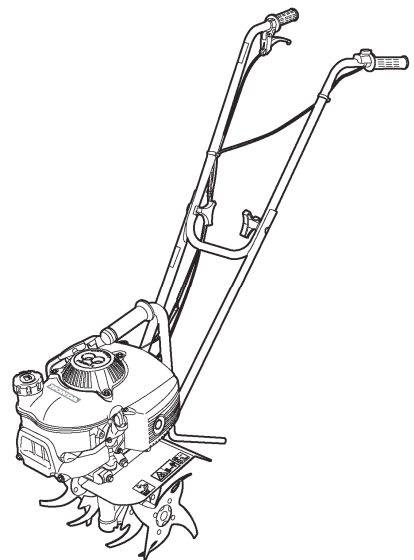


# Instrukcja obsługi

(Tłumaczenie wersji oryginalnej)

Glebogryzarka Honda

FG201



CE

## Spis treści

Rozdział 1. Zalecenia bezpieczeństwa .....	3
Rozdział 2. Wstęp .....	6
Rozdział 3. Opis ogólny .....	7
3.1. Identyfikacja części składowych .....	7
3.2. Oznaczenia bezpieczeństwa .....	8
3.3. Identyfikacja urządzenia .....	8
Rozdział 4. Przygotowanie i sprawdzenie przed uruchomieniem. ....	9
4.1. Olej silnikowy .....	9
4.2. Narzędzia i akcesoria.....	10
4.3. Paliwo .....	10
4.4. Filtr powietrza. ....	12
Rozdział 5. Uruchamianie silnika .....	13
5.1. Jak uruchomić silnik? .....	13
5.2. Silnik zalany .....	14
Rozdział 6. Wskazówki i zalecenia eksploatacyjne.....	15
6.1. Eksploatacja na dużej wysokości n.p.m.....	15
6.2. Eksploatacja .....	15
6.3. Manetka przepustnicy / sprzęgła .....	16
6.4. Regulacja głębokości roboczej .....	17
6.5. Kółka transportowe .....	18
6.6. Zatrzymanie glebogryzarki i silnika .....	18
Rozdział 7. Konserwacja.....	19
7.1. Filtr powietrza .....	19
7.2. Świeca zapłonowa .....	21
7.3. Regulacja luzu manetki przepustnicy / sprzęgła .....	22
7.4. Kontrola i wymiana noży i dysków .....	22
7.5. Czyszczenie po użyciu.....	23
7.6. Gaźnik.....	23
7.7. Harmonogram przeglądów.....	24
Rozdział 8. Rozwiązywanie problemów .....	25
Rozdział 9. Transport i przechowywanie.....	26
9.1. Transport .....	26
9.2. Przygotowanie do przechowywania .....	28
Rozdział 10. Dane techniczne .....	29
Lista autoryzowanych punktów serwisowych.....	30

## Rozdział 1. Zalecenia bezpieczeństwa

Niektóre punkty niniejszej instrukcji zawierają szczególnie ważne informacje dotyczące bezpieczeństwa podczas eksploatacji i są oznaczone, jak poniżej:



### NIEBEZPIECZEŃSTWO !

*Niezastosowanie się do zaleceń oznaczonych tym znakiem spowoduje niebezpieczeństwo groźnego wypadku, poważnych obrażeń ciała lub śmierci operatora lub osób postronnych.*



### UWAGA!

*Niezastosowanie się do zaleceń oznaczonych tym znakiem może spowodować obrażenia ciała operatora lub innych osób i/lub uszkodzenie urządzenia.*

### WAŻNE

Oznaczone w ten sposób punkty instrukcji zawierają przydatne w trakcie użytkowania informacje.



BEZPIECZEŃSTWO



W ten sposób oznaczono opis czynności, podczas wykonywania których musisz być szczególnie ostrożny. Zapoznaj się z poniższymi zaleceniami bezpieczeństwa, stosując się do instrukcji wyszczególnionych w okienku.

### A. PRZESZKOLENIE

1. *Przeczytaj uważnie instrukcję obsługi. Zanim przystąpisz do użytkowania, zapoznaj się ze wszystkimi urządzeniami sterującymi i wskaźnikami oraz z zasadami prawidłowej eksploatacji urządzenia. Upewnij się, że wiesz jak szybko wyłączyć narzędzia oraz silnik.*
2. *Glebogryzarka może być wykorzystywana jedynie do prac, dla których została zaprojektowana, t.j. do kultywacji ziemi. Eksploatacja urządzenia w każdym innym celu jest niezgodna z instrukcją obsługi i niebezpieczna i może spowodować jego nieodwracalne uszkodzenie, jak również może narazić operatora na poważne niebezpieczeństwo.*
3. *Twoja glebogryzarka została zaprojektowana i wykonana zgodnie z wymaganiami bezpieczeństwa, obowiązującymi w Unii Europejskiej. Dla własnego bezpieczeństwa **nie** powinieneś zmieniać jej parametrów technicznych, jak również powinieneś wykorzystywać jedynie te narzędzia i akcesoria, które są zalecane przez producenta.*
4. *Nigdy nie pozwalaj korzystać z urządzenia dzieciom oraz osobom, które nie znają zasad jego eksploatacji. Pamiętaj, że lokalne przepisy mogą wyznaczać przedział wiekowy operatora urządzenia.*
5. *Nie używaj glebogryzarki w żadnym z następujących warunków:*
  - *w pobliżu znajdują się inne osoby, w szczególności dzieci, bądź zwierzęta;*
  - *znajdujesz się pod wpływem leków lub innych substancji mogących ograniczyć Twoją szybkość reakcji bądź ocenę sytuacji;*
  - *błotniki lub inne elementy osłonne zostały zdemontowane;*
  - *powierzchnia terenu jest nachylona pod kątem większym niż 10° (17%).*
6. *Obowiązkiem użytkownika jest prawidłowa ocena potencjalnych zagrożeń mogących wystąpić w terenie, na którym będzie się odbywała praca oraz podjęcie wszelkich możliwych kroków w celu zapewnienia bezpieczeństwa własnego oraz innych. W szczególności dotyczy to pochyłości, terenów nierównych oraz miękkiej gleby.*
7. *Pamiętaj, że operator urządzenia zawsze jest odpowiedzialny za wszelkie zagrożenia, straty lub obrażenia poniesione przez niego samego lub osoby trzecie.*

## **B. PRZYGOTOWANIE**

1. Przeprowadź kontrolę stanu technicznego glebogryzarki za każdym razem przed jej użyciem, aby zapobiec potencjalnym wypadkom lub ewentualnym uszkodzeniom sprzętu.
2. Upewnij się, że oprzyrządowanie glebogryzarki jest właściwie dokręcone.

3.  **UWAGA!** **NIEBEZPIECZEŃSTWO!** Paliwo jest wysoko łatwopalne:

- przechowuj je wyłącznie w przeznaczonych do tego kanistrach;
  - uzupełniaj paliwo tylko na zewnątrz budynków, przy wyłączonym silniku. Nie pal w trakcie jego nalewania, ani innych czynności związanych obsługą paliwa;
  - nigdy nie otwieraj zbiornika paliwa, ani nie tankuj w trakcie pracy silnika lub gdy jest jeszcze rozgrzany;
  - nie włączaj silnika jeśli dojdzie do rozlania paliwa. Odsuń glebogryzarkę od miejsca rozlania i unikaj sytuacji, w której mogłoby nastąpić jakiekolwiek iskrzenie lub zapłon, dopóki benzyna nie wyparuje, a opary nie rozproszą się;
  - upewnij się, że korki wlewu paliwa i pojemnika, w którym jest ono przechowywane, są szczelnie dokręcone.
  - po użyciu maszyny ustaw manetkę przepustnicy w pozycji „Stop” i zamknij zawór paliwa.
4. Podczas pracy z glebogryzarką noś stosowne ubranie oraz obuwie ochronne, które całkowicie osłania stopy. Unikaj luźnej odzieży.
  5. Usuń wszelkie kamienie, druty, szkło oraz inne duże przedmioty, w szczególności metalowe i inne z obszaru, na którym będziesz pracował.

## **C. EKSPLOATACJA**

1. Uruchamiając silnik zachowaj ostrożność, postępuj zgodnie z instrukcją obsługi i w szczególności zwracaj uwagę, aby trzymać stopy w odpowiedniej odległości, z dala od obracających się noży i dysków.
2. Nie uruchamiaj silnika i nie pozwól, aby pracował w zamkniętych pomieszczeniach. Spaliny wydechowe silnika zawierają toksyczny tlenek węgla, który powoduje utratę przytomności i śmierć. Upewnij się, że w miejscu, w którym pracuje urządzenie, jest zapewniona odpowiednia wentylacja.
3. Zaleca się, aby podczas pracy na zboczu zbiornik paliwa był napełniony tylko do połowy, co zminimalizuje ryzyko wycieku paliwa.
4. Zatrzymaj silnik i zdejmij fajkę świecy zapłonowej w następujących przypadkach:
  - przed każdą pracą konserwacyjną lub naprawczą dotyczącą noży lub dysków glebogryzarki;
  - przed czyszczeniem, kontrolą, regulacją bądź naprawą glebogryzarki;
  - po uderzeniu w jakikolwiek przedmiot; w takim przypadku skontroluj urządzenie, aby upewnić się, czy nie zostało uszkodzone; przed ponownym użyciem urządzenia należy dokonać wszelkich niezbędnych napraw;
  - w przypadku stwierdzenia nadmiernych lub odbiegających od normy wibracji urządzenia, spróbuj zidentyfikować przyczynę wibracji i dokonać wszelkich niezbędnych napraw przed ponownym jego uruchomieniem.
5. Zatrzymaj silnik w następujących przypadkach:
  - za każdym razem, kiedy zostawiasz glebogryzarkę bez nadzoru;
  - przed uzupełnieniem paliwa w zbiorniku.
6. Zachowaj szczególną ostrożność pracując na zboczach: prowadź glebogryzarkę w poprzek stoku, nigdy w kierunku w górę lub w dół.
7. Zanim włączysz noże i dyski glebogryzarki, upewnij się, że nikt nie znajduje się przed lub w pobliżu urządzenia. Trzymaj uchwyty kierownicy mocno: po włączeniu sprzęgła kierownica ma tendencję do podnoszenia się; zwracaj szczególną uwagę prowadząc glebogryzarkę do tyłu.

8. *Podczas pracy stosuj się do zaleceń określających bezpieczną odległość od obracających się elementów glebogryzarki, wyznaczaną przez długość jej kierownicy.*
9. *Nigdy nie zmieniaj ustawień regulatora prędkości obrotowej silnika i nie dopuszczaj, aby silnik pracował na zbyt wysokich obrotach.*
10. *Z glebogryzarką pracuj tylko w dzień lub przy odpowiednim, dobrej jakości oświetleniu sztucznym.*
11. *Pracując na zboczu, upewnij się, że nikt inny nie znajduje się w promieniu 20 m od glebogryzarki; sam musisz być zawsze w pozycji, w której możesz pewnie trzymać kierownicę.*
12. *Zachowaj szczególną ostrożność podczas pracy na twardej lub kamienistej glebie, ponieważ w takich warunkach glebogryzarka będzie zachowywać się mniej stabilnie, niż na ziemi uprawnej.*

#### **D. KONSERWACJA I PRZECHOWYWANIE**

1. *Noś grube rękawice robocze podczas zdejmowania lub zakładania elementów obrotowych.*
2. *Nie używaj glebogryzarki ze zużytymi lub zepsutymi częściami. Takie części powinny być wymieniane, nie naprawiane. Używaj wyłącznie oryginalnych części producenta. Części niskiej jakości mogą spowodować zarówno uszkodzenie urządzenia, jak i zagrozić Twojemu bezpieczeństwu. Nigdy nie zwlekaj z wymianą uszkodzonych lub zużytych tłumików.*
3. *Aby uniknąć niebezpieczeństwa pożaru, przed odstawieniem glebogryzarki do przechowania, poczekaj, aż silnik wystygnie.*
4. *Po wystygnięciu silnika usuń wszelkie zanieczyszczenia roślinne z glebogryzarki, zanim odstawisz ją do przechowania.*
5. *Jeżeli konieczne jest opróżnienie zbiornika paliwa, należy to zrobić na zewnątrz, kiedy silnik jest zimny.*
6. *Glebogryzarkę należy przechowywać w suchym miejscu. Nigdy nie przechowuj glebogryzarki z paliwem w zbiorniku w pomieszczeniu, w którym opary benzyny mogłyby ulec zapaleniu przez przypadkowy płomień, iskrę lub źródło intensywnego ciepła. Poczekaj, aż silnik wystygnie, nim odstawisz urządzenie do przechowania.*
7. *Wyłącz silnik, jeżeli będziesz transportował glebogryzarkę. Noś rękawice podczas przenoszenia glebogryzarki i uważaj, aby nie stracić równowagi.*
8. *Za każdym razem upewnij się, że wszystkie nakrętki i śruby są dobrze dokręcone, aby zapewnić bezpieczną i bezawaryjną eksploatację urządzenia. Regularne wykonywanie czynności konserwacyjnych pozwoli na bezpieczną i optymalną pracę z glebogryzarką.*
9. *Jeżeli glebogryzarka będzie przewożona samochodem, użyj jej koła transportowego oraz dodatkowej platformy najazdowej, aby umieścić ją w bagażniku lub na przyczepie.*
10. *Glebogryzarka może być wykorzystywana wraz z wyposażeniem dodatkowym. Obowiązkiem użytkownika jest dopilnować, aby to wyposażenie posiadało odpowiednie atesty i spełniało normy bezpieczeństwa obowiązujące w Unii Europejskiej. Stosowanie nieatestowanego wyposażenia może zagrozić bezpieczeństwu Twojemu oraz innych.*
11. *Przed użyciem wyposażenia dodatkowego uważnie zapoznaj się z jego instrukcją obsługi.*

## Rozdział 2. Wstęp

Drogi Użytkowniku,

Dziękujemy za wybór glebogryzarki marki Honda i okazane nam w ten sposób zaufanie.

Instrukcja ta ma na celu zapoznanie Cię z obsługą glebogryzarki, co jest niezbędne do bezpiecznej i prawidłowej eksploatacji, zapewniającej najlepsze możliwe wykorzystanie urządzenia oraz jego prawidłową konserwację.

Naszym dążeniem jest stałe i regularne unowocześnianie modeli naszej linii produkcyjnej, aby w ten sposób zapewnić naszym klientom możliwość czerpania z najnowszych technologii, wyposażenia i materiałów oraz z pełni korzyści płynących z naszego doświadczenia. W rezultacie, opisy i informacje zawarte w niniejszej instrukcji podlegają zmianom bez konieczności wcześniejszego powiadomienia i bez obowiązku uaktualniania instrukcji.

Jeśli napotkasz jakikolwiek problem lub będziesz miał pytanie dotyczące glebogryzarki, skontaktuj się z Twoim dilerem lub innym autoryzowanym punktem sprzedaży Hondy.

Trzymaj instrukcję obsługi pod ręką, aby móc się w każdej chwili odnieść do informacji w niej zawartych. Jeśli sprzedasz glebogryzarkę upewnij się, że dostarczyłeś nowemu użytkownikowi urządzenie wraz z dołączoną instrukcją obsługi.

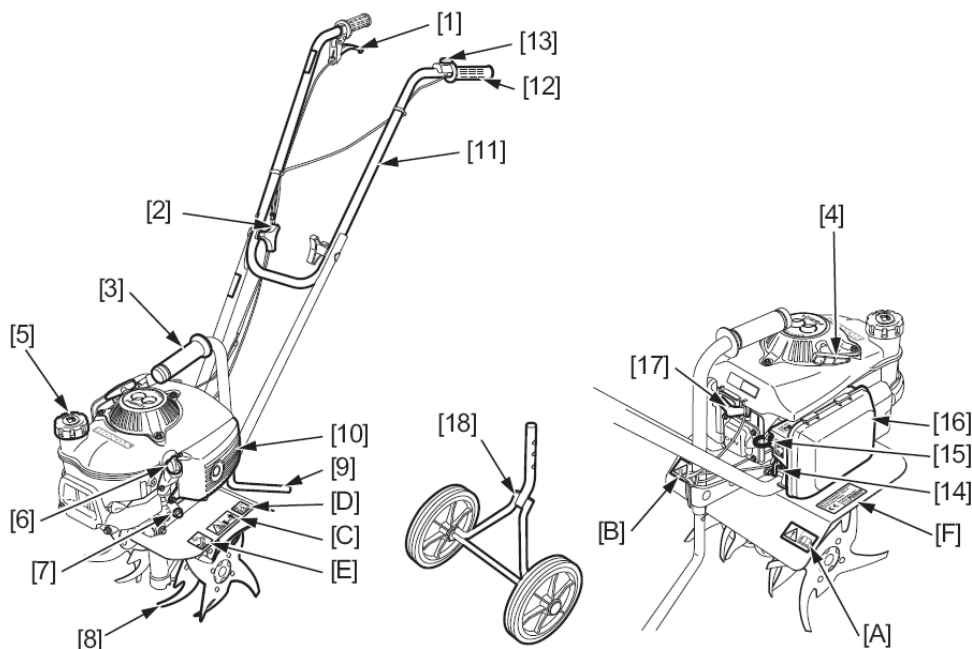
Zalecamy, abyś uważnie przeczytał warunki gwarancji i zrozumiał wynikające z nich Twoje prawa i obowiązki. Karta gwarancyjna jest osobnym dokumentem, wydawanym przez Twojego dealera.

Żadna z części tej publikacji nie może być powielana bez uprzedniej pisemnej zgody.

Zawarte w instrukcji obsługi uwagi Dystrybutora mają charakter informacyjny i wyjaśniający, a tym samym nie stanowią integralnej części oryginalnej instrukcji urządzenia.

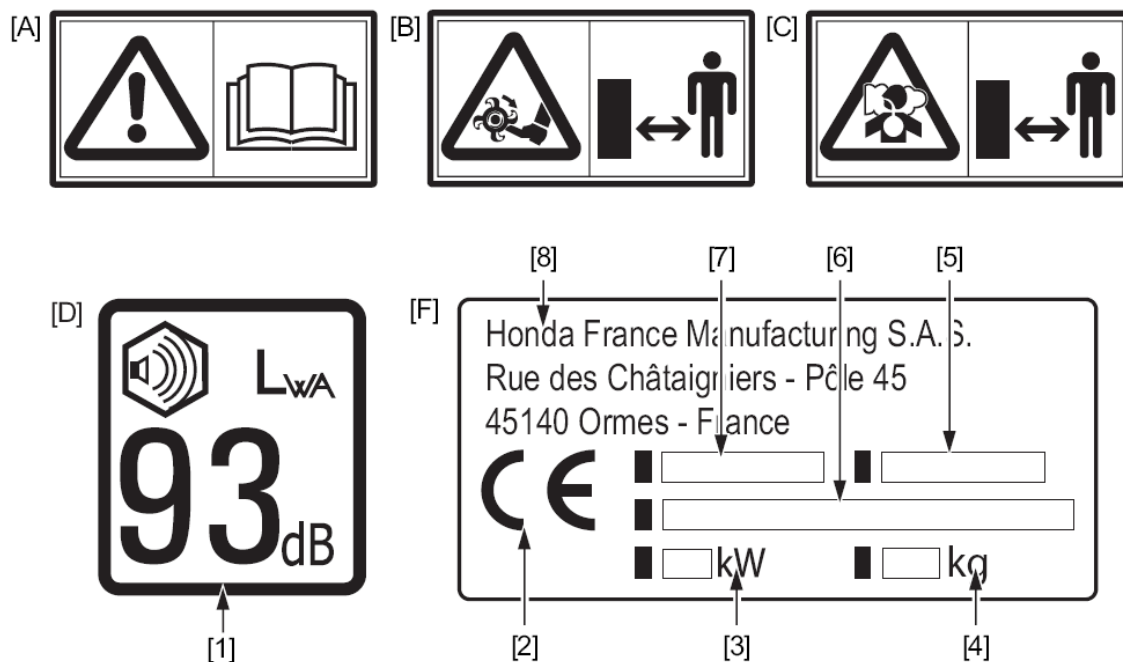
## Rozdział 3. Opis ogólny

### 3.1. Identyfikacja części składowych




<b>Elementy sterujące</b>	<b>Funkcja</b>
[1] Manetka przepustnicy / sprzęgła	Regulacja prędkości obrotowej silnika i włączanie elementów obrotowych
[2] Śruba zaciskowa kierownicy	Mocowanie kierownicy
[3] Uchwyt do przenoszenia	Uchwyt umieszczony nad środkiem ciężkości – ułatwia przenoszenie
[4] Rączka startera	Służy do uruchamiania silnika
[5] Korek zbiornika paliwa	
[6] Korek wlewu oleju	Zamyka otwór wlewu oleju i wskazuje jego poziom w silniku
[7] Otwór spustowy oleju silnikowego	Służy do zlewania zużytego oleju z silnika, przed jego wymianą na nowy
[8] Noże i dyski	Elementy obrotowe glebogryzarki
[9] Pręt głębokości	Reguluje głębokość roboczą elementów obrotowych
[10] Tłumik wydechu	
[11] Kierownica	
[12] Uchwyty kierownicy	
[13] Wyłącznik	Wyłącza silnik
[14] Kurek paliwa	Zamyka i otwiera wlot paliwa do gaźnika
[15] Ssanie	Służy do uruchamiania zimnego silnika
[16] Filtr powietrza	Zabezpiecza silnik przed kurzem i pyłem z otoczenia
[17] Świeca zapłonowa	
[18] Kółka transportowe	Służą do przemieszczania glebogryzarki, kiedy silnik jest wyłączony
[A], [B], [C] Oznaczenia bezpieczeństwa	
[D] Oznaczenie poziomu hałasu	
[E] Ostrzeżenie dot. poziomu oleju	
[F] Oznaczenie identyfikacyjne urządzenia	


## 3.2. Oznaczenia bezpieczeństwa




Glebogryzarka musi być użytkowana z zachowaniem szczególnych środków ostrożności. Aby przypomnieć Ci główne zalecenia bezpieczeństwa, umieszczono na niej szereg naklejek w formie piktogramów z ostrzeżeniami. Ich znaczenie jest opisane poniżej.

Naklejki te traktuj jako integralną część urządzenia. Jeżeli naklejka z oznaczeniem odpadnie lub ulegnie starciu, skontaktuj się z dilerem w celu jej wymiany. Zalecamy także uważne zapoznanie się z zasadami bezpieczeństwa opisanymi na początku niniejszej instrukcji.

[A]  **UWAGA!** Przeczytaj uważnie całą instrukcję obsługi przed rozpoczęciem eksploatacji urządzenia.

[B]  **UWAGA!** Elementy obrotowe: trzymaj stopy i dłonie w bezpiecznej odległości!

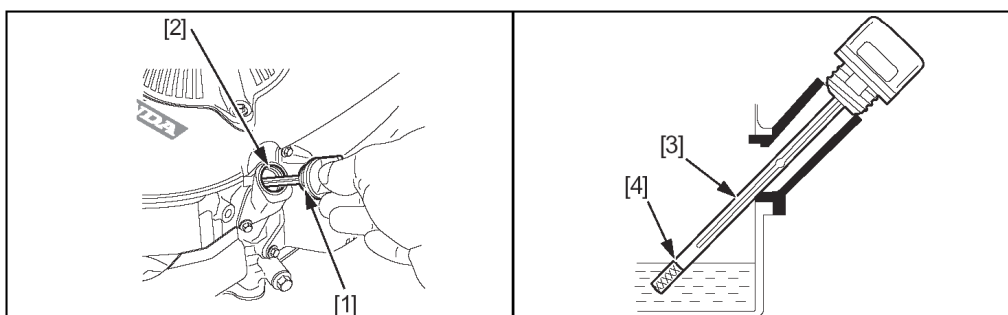
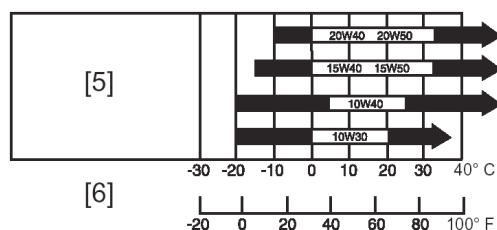
[C]  **UWAGA!** Spaliny wydechowe zawierają toksyczny tlenek węgla. Nie używaj urządzenia w zamkniętych pomieszczeniach, w których może dojść do nadmiernej kumulacji tlenu węgla. Upewnij się, że zawsze zapewniona jest odpowiednia wentylacja.

## 3.3. Identyfikacja urządzenia

- |   |  |
|---|--|
| 1. Poziom hałasu zgodnie z dyrektywą Unii Europejskiej 2000/14/EC | 2. Oznaczenie zgodności z dyrektywą Unii Europejskiej 98/37/EC |
| 3. Moc znamionowa [kW]  | 4. Waga [kg]   |
| 5. Rok produkcji  | 6. Numer seryjny   |
| 7. Model i typ urządzenia   | 8. Nazwa i adres producenta                                    |



## Rozdział 4. Przygotowanie i sprawdzenie przed uruchomieniem.



**⚠ UWAGA!** Aby bezpiecznie przeprowadzić kontrolę urządzenia przed użyciem, postaw je na twardej i równej nawierzchni, wyłącz silnik i zdejmij fajkę ze świecy zapłonowej.

### 4.1. Olej silnikowy

#### UWAGA

- Silnik może ulec poważnemu uszkodzeniu, jeśli pracuje z niewłaściwą ilością oleju.
1. Odkręć korek wlewu oleju silnikowego [1] i wytrzyj bagnet.
  2. Ponownie włóż korek z bagnetem do otworu wlewu [2] bez jego dokręcania, po czym wyjmij go.
  3. Sprawdź poziom oleju widoczny na bagnecie korka [3].
  4. Jeżeli poziom oleju jest niewystarczający, uzupełnij go zalecanym przez producenta olejem silnikowym do maksymalnego poziomu [4] zaznaczonego na bagnecie.
  5. Wkręć korek wlewu z powrotem do otworu.

#### UWAGA

- Zalecamy stosowanie oleju HONDA dla silników czterosuwowych lub jego wysoko detergentowego i wysokiej jakości odpowiednika. Lepkość oleju powinna być dobrana odpowiednio do temperatury otoczenia na terenie, na którym będziesz pracował z glebogryzarką.

Dobierz olej o lepkości odpowiedniej dla temperatury otoczenia na terenie pracy glebogryzarki.

[5] Olej silnikowy uniwersalny „multigrade”

[6] Temperatura otoczenia

#### UWAGA

- Stosowanie oleju bezdetergentowego lub przeznaczonego dla silników dwusuwowych, spowoduje poważne uszkodzenie silnika.

## 4.2. Narzędzia i akcesoria

Jeżeli chciałbyś wykorzystać inne akcesoria niż te, które otrzymałeś wraz z glebogryzarką, skontaktuj się z dilerem Hondy, aby sprawdzić, czy mogą być zastosowane w Twoim urządzeniu.

### UWAGA!

Nie używaj elementów obrotowych o średnicy większej niż 230 mm lub szerszych niż 322 mm.

Paliwo jest wysoce łatwopalne i w niektórych sytuacjach może eksplodować. Nie pal i unikaj źródeł otartego ognia lub iskier podczas uzupełniania poziomu paliwa oraz w miejscach, gdzie paliwo jest przechowywane.

Nie przepelniaj zbiornika paliwa (maksymalny poziom paliwa musi znajdować się poniżej otworu szyjki wlewu). Po nalaniu paliwa upewnij się, że prawidłowo zakręciłeś zbiornik. Jeżeli doszło do rozlania paliwa, upewnij się, że miejsce to dokładnie wyschło, zanim uruchomisz urządzenie.

Unikaj częstego i powtarzającego się kontaktu paliwa ze skórą i nie wdychaj jego oparów.

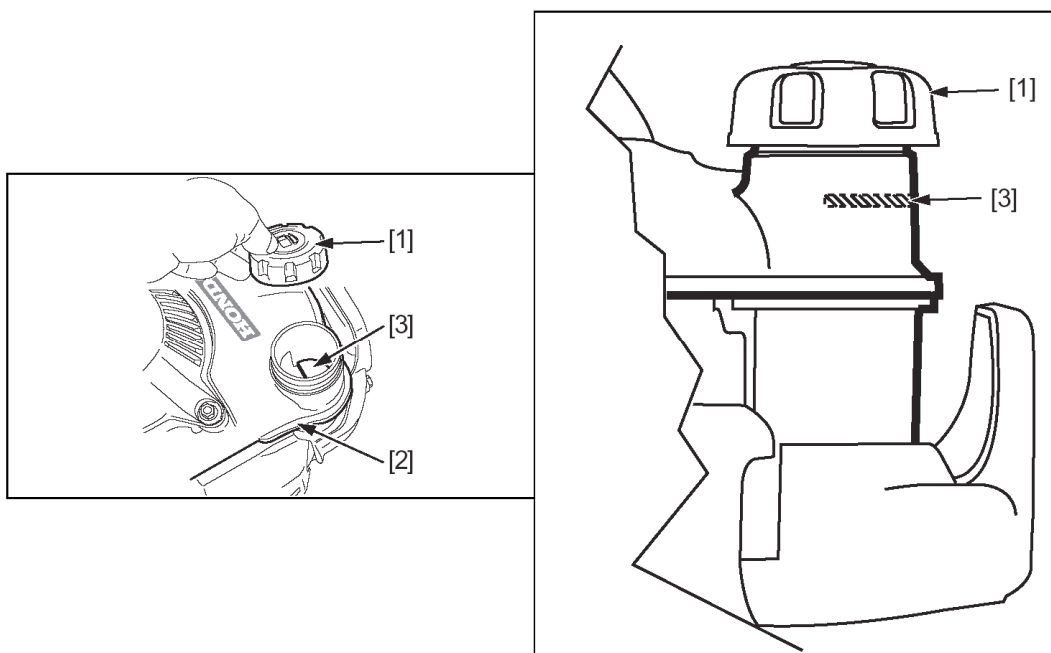
**PRZECHOWUJ PALIWO POZA ZASIĘGIEM DZIECI !!!**

## 4.3. Paliwo

### UWAGA!



- *Nigdy nie używaj mieszanki paliwa z olejem silnikowym.*
- *Nie pozwól, aby jakiegokolwiek zanieczyszczenia dostały się do zbiornika paliwa.*
- *Nie używaj starego lub zanieczyszczonego paliwa (zawierającego wodę, kurz, itp.).*



---

Aby sprawdzić oraz uzupełnić poziom paliwa:

1. Odkręć korek [1] i sprawdź poziom paliwa.
2. Jeżeli poziom paliwa jest niski, napełnij zbiornik [2]. Maksymalny poziom jest wyznaczony przez pasek umieszczony na zbiorniku paliwa [3].
3. Po uzupełnieniu paliwa dokładnie zakręć korek [1].

**UWAGA**

Nie jest zalecane stosowanie substytutów paliwa, gdyż mogą spowodować uszkodzenie elementów systemu paliwowego silnika.

Pojemność zbiornika paliwa: 0.35 litra.

Jako paliwo stosuj tylko benzynę bezołowiową, 95 – Oktanową.

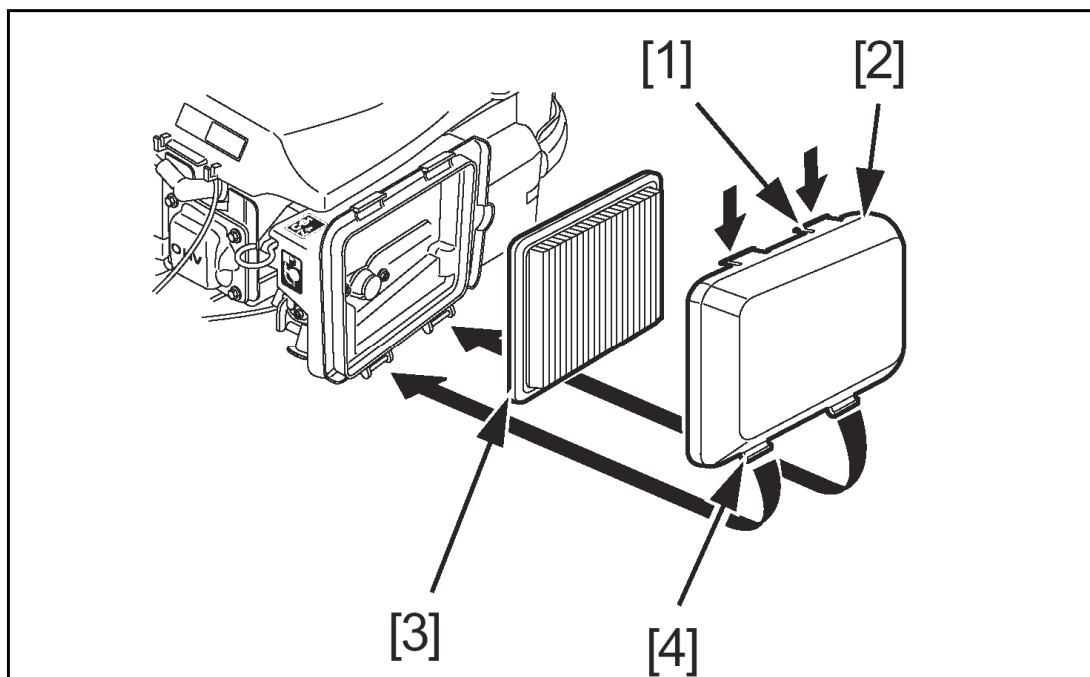
**UWAGA**

- *Nie używaj benzyny, która:*
  - *jest zanieczyszczona,*
  - *była przechowywana dłużej niż 30 dni,*
  - *zawiera alkohol (etylowy lub metylowy),*
  - *jest mieszanką z olejem silnikowym (paliwo przeznaczone dla silników dwusuwowych).*
- *Nie pozwól, aby zanieczyszczenia i / lub woda dostały się do zbiornika paliwa.*

**UWAGA**

Uszkodzenia silnika powstałe w wyniku stosowania nieodpowiedniego paliwa lub paliwa niskiej jakości nie są objęte gwarancją.

#### 4.4. Filtr powietrza.



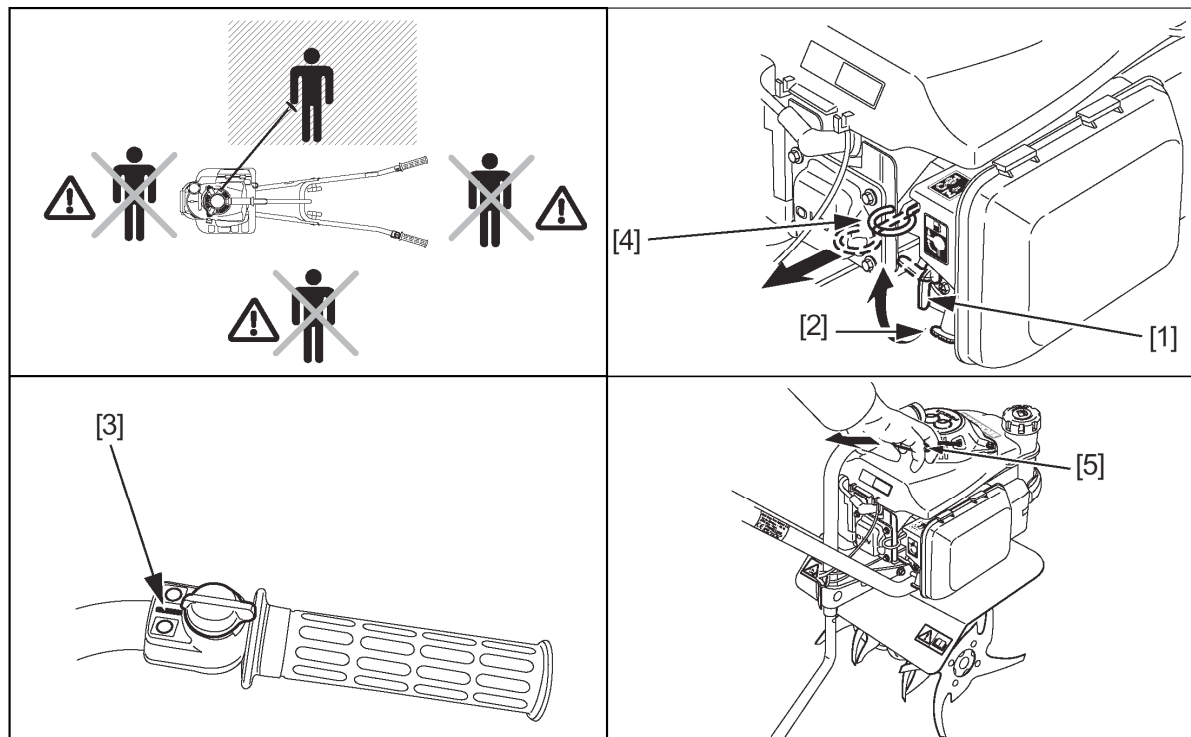
#### UWAGA

- *Nigdy nie eksploatuj urządzenia bez filtra powietrza, ponieważ spowoduje to bardzo szybkie, przedwczesne zużycie silnika.*

W celu sprawdzenia stanu filtra powietrza:

1. Naciśnij zatrzaski [1] w górnej części pokrywy [2] filtra powietrza i zdejmij ją.
2. Sprawdź, czy element filtrujący [3] jest czysty. Jeżeli jest zanieczyszczony, wyczyść go zgodnie z zaleceniami w rozdziale *Konserwacja / Filtr powietrza*.
3. Ponownie załóż filtr [3], a następnie pokrywę [2] umieszczając jej dolne zaczepy [4] w otworach pomocniczych obudowy.

## Rozdział 5. Uruchamianie silnika



### 5.1. Jak uruchomić silnik?

**UWAGA!** Nie naciskaj manetki przepustnicy / sprzęgła w trakcie uruchamiania silnika. Przyciśnięta manetka wprawia w ruch elementy obrotowe, co w trakcie uruchamiania może spowodować wypadek lub obrażenia.



1. Upewnij się, że korek spustowy paliwa [2] jest prawidłowo dokręcony.
2. Otwórz zawór paliwa [1], (pozycja pozioma).
3. Ustaw wyłącznik [3] w pozycji „I” (ON).
4. Ustaw dźwignię ssania [4] w pozycji „ON” (dźwignia wyciągnięta całkowicie na zewnątrz).

**UWAGA** Nie używaj ssania, jeżeli silnik jest już rozgrzany lub temperatura otoczenia jest wysoka.

5. Delikatnie pociągnij rączkę startera [5] do wyczuwalnego oporu, następnie pociągnij energicznie.

**UWAGA** Nie puszczaj rączki startera nagle. Pozwól linie zwinąć się powoli.

6. Jeżeli w celu uruchomienia silnika przestawiałeś dźwignię ssania w pozycję „ON”, ustaw ją ponownie w pozycję „OFF”, gdy silnik będzie już wystarczająco rozgrzany, aby pracować płynnie z wyłączonym ssaniem.
7. Zatrzymanie silnika: przeczytaj rozdział „Eksploatacja”.

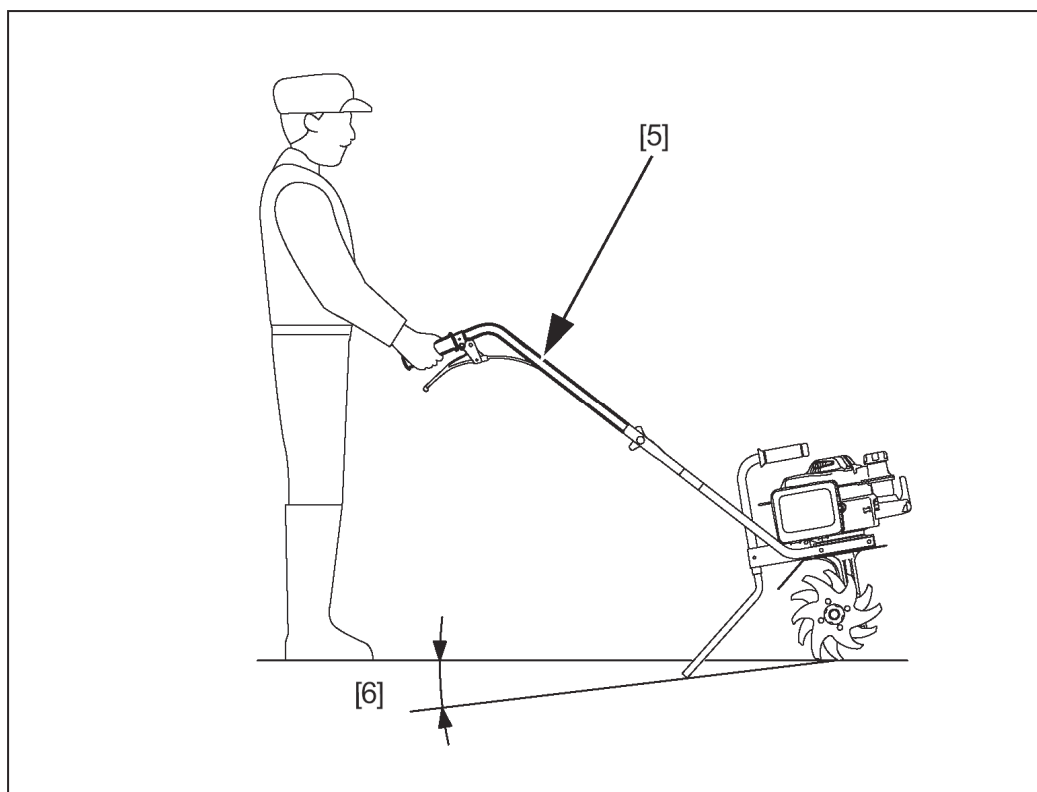
## 5.2. Silnik zalany

Jeżeli kilkukrotne próby uruchomienia silnika nie przynoszą skutku, silnik może być zalany.

W takiej sytuacji:

1. Ustaw wyłącznik silnika w pozycji „O” („wyłączony”).
2. Wykręć świecę zapłonową i osusz ją. Następnie wkręć ją ręcznie na swoje miejsce do wyczuwalnego oporu, po czym dokręć kluczem do świec o ok. 1/8 do ¼ obrotu, tak aby docisnąć uszczelkę.
3. Ponów próbę uruchomienia silnika zgodnie z wcześniejszymi instrukcjami.

## Rozdział 6. Wskazówki i zalecenia eksploatacyjne



### 6.1. Eksploatacja na dużej wysokości n.p.m.

Powstająca na dużych wysokościach mieszanka paliwa z powietrzem w gaźniku jest zbyt intensywna, co powoduje obniżenie sprawności silnika i zwiększa zużycie paliwa.

Sprawność silnika w trakcie pracy na dużych wysokościach można zwiększyć instalując w gaźniku dyszę o mniejszej średnicy oraz zmieniając dokręcenie śruby regulującej mieszankę paliwa i powietrza. Jeżeli będziesz używał glebogryzarki na wysokości powyżej 1800 m n.p.m. zaleca się wykonanie powyższej modyfikacji gaźnika w Autoryzowanym Punkcie Serwisowym Hondy.

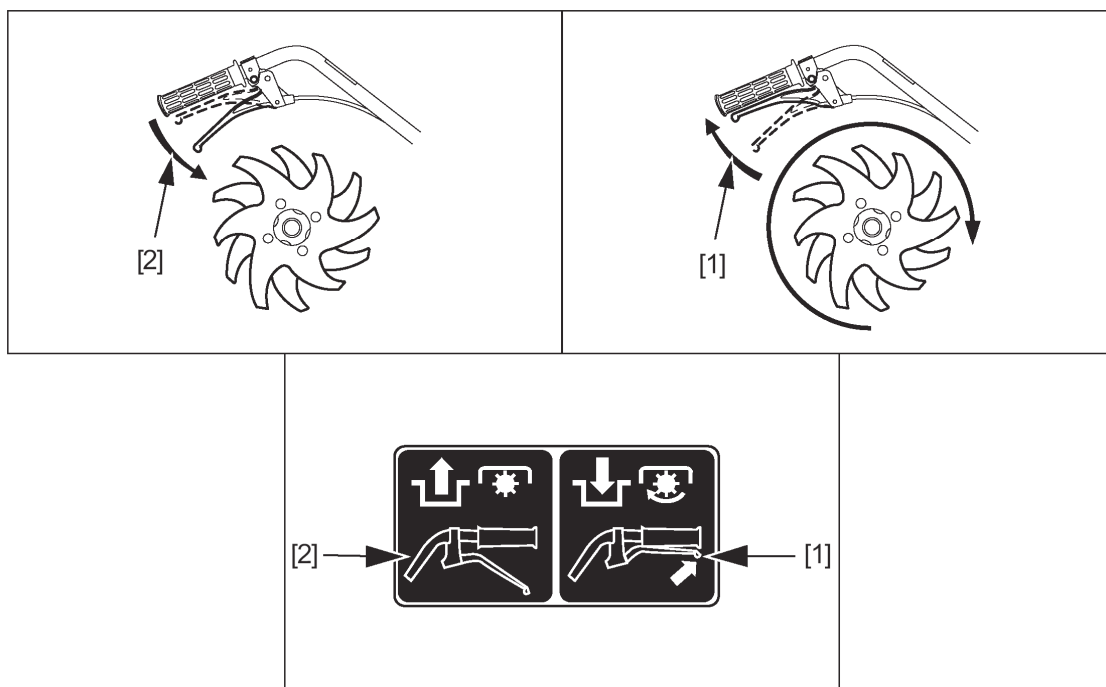
Nawet po dokonaniu odpowiednich modyfikacji gaźnika, moc silnika spada o 3,5 % na każde 300 m zwiększanej wysokości. Zwiększanie wysokości będzie miało jednakże większy wpływ, jeżeli gaźnik w ogóle nie zostanie poddany modyfikacji.

#### UWAGA

- *Gdy już raz gaźnik został przystosowany do pracy na dużej wysokości n.p.m., nie pracuj z glebogryzarką na mniejszej wysokości, ponieważ w takich warunkach mieszanka paliwa z powietrzem będzie zbyt słaba, co może spowodować przegrzanie, a następnie poważne uszkodzenie silnika.*

### 6.2. Eksploatacja

1. Naciśnij kierownicę [5] nieznacznie do dołu, tak aby odchylić przód urządzenia o ok. 6° – 8° w górę [6].
2. Naciśnij manetkę przepustnicy / sprzęgła, aby włączyć napęd elementów obrotowych. Podczas pracy staraj się zachować podane wyżej nachylenie urządzenia.

**UWAGA**

Jeżeli glebogryzarka posuwa się zbyt szybko do przodu, zwiększ ciężar nacisku na kierownicę, tak aby pręt głębokości zanurzył się bardziej w glebie i spowolnił w ten sposób ruch glebogryzarki. Zwiększaj nacisk na kierownicę do momentu ustalenia stosownej głębokości pracy. Jeżeli noże i dyski zagłębią się za bardzo i glebogryzarka zatrzyma się, zmniejsz nacisk na kierownicę i porusz nią na boki, aby ponownie wprowadzić urządzenie w ruch.

3. Żeby wykonać zakręt, naciśnij na kierownicę i steruj glebogryzarką wokół pręta głębokości.

**UWAGA**

- Jeśli pracujesz z glebogryzarką *na zboczu, może się łatwo przewrócić!*
- *Nigdy nie pracuj z glebogryzarką w nocy.*
- *Za każdym razem przed użyciem glebogryzarki skontroluj jej stan techniczny.*



BEZPIECZEŃSTWO

A1 B4 C4 C7

### 6.3. Manetka przepustnicy / sprzęgła

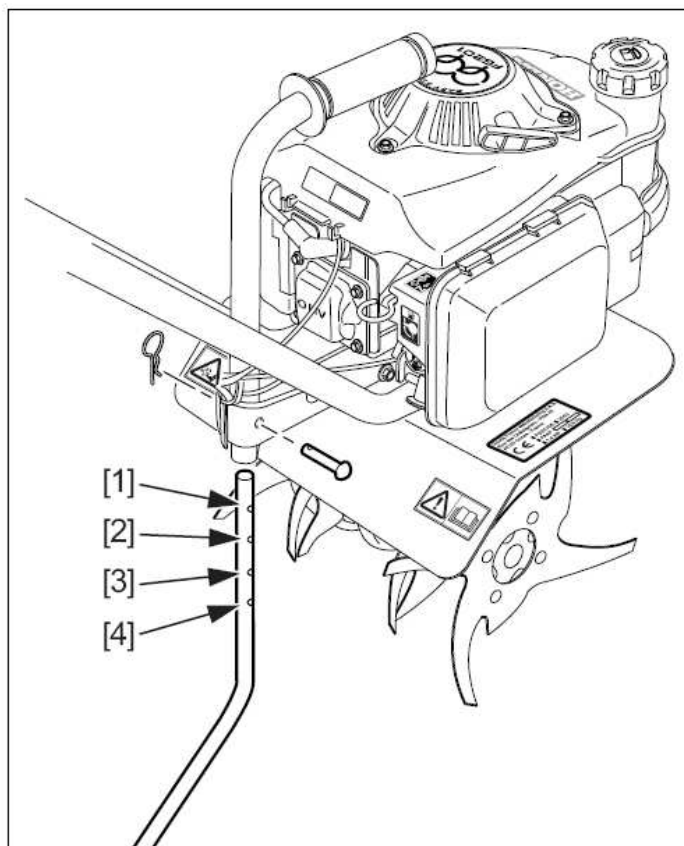
- Ściśnięcie manetki przepustnicy / sprzęgła [1] zwiększa prędkość obrotową silnika i automatycznie włącza sprzęgło napędu noży i dysków.
- Zwolnienie nacisku na manetkę [2] powoduje zmniejszenie obrotów silnika (bieg jałowy) i automatyczne wyłączenie sprzęgła napędu noży i dysków.

**UWAGA**

Zawsze do końca wciskaj manetkę przepustnicy / sprzęgła podczas pracy z urządzeniem. Częściowe lub jedynie połowiczne jej wciskanie może spowodować uszkodzenie wewnętrznych podzespołów glebogryzarki.



## 6.4. Regulacja głębokości roboczej



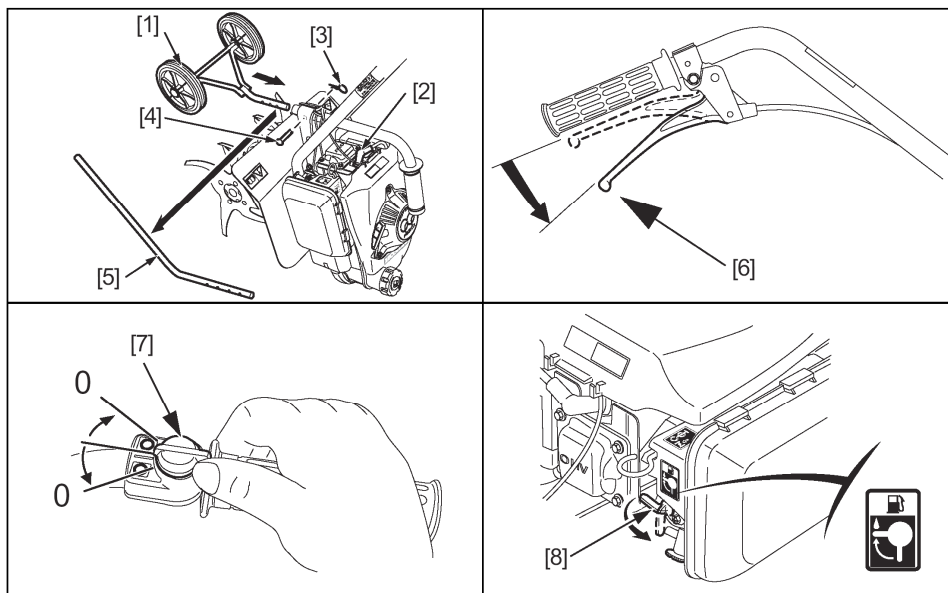
Zmiana głębokości roboczej jest możliwa dzięki różnym ustawieniom pozycji pręta głębokości. W większości przypadków pręt powinien być ustawiony w pozycji [2] lub [3] (średnia głębokość).



Jeżeli glebogryzarka porusza się zbyt szybko do przodu, elementy obrotowe nie zagłębiają się wystarczająco w glebie (twarda gleba) lub uchwyty kierownicy są dla operatora za nisko, ustaw pręt jedno położenie niżej [1] lub [2].

Jeżeli glebogryzarka kopie za głęboko (miękka gleba) lub uchwyty są za nisko, podnieś pręt o jedno położenie [3] lub [4].

## 6.5. Kółka transportowe



Kółka transportowe [1] wykorzystuje się do przemieszczania glebogryzarki na obszar, na którym będzie się odbywała praca. Wybierz odpowiedni otwór, aby w ten sposób dostosować wysokość ustawienia kierownicy, co umożliwi wygodną pracę z urządzeniem.

### Instalacja kółek transportowych:

1. Wyłącz silnik i zdejmij fajkę ze świecy zapłonowej [2].
2. Sprawdź, czy korek wlewu zbiornika paliwa oraz korek wlewu oleju silnikowego są prawidłowo zakręcone. Pochyl glebogryzarkę do przodu tak, aby oparła się na przedniej osłonie silnika.
3. Wyjmij kółko zawlecзки [3], a następnie zawleczkę [4]. Usuń pręt głębokości [5].
4. Ustaw kółka transportowe na odpowiedniej wysokości i zablokuj ich ustawienie zawleczką [3] i kółkiem [3]. Przed ponownym rozpoczęciem pracy zdejmij kółka i z powrotem zainstaluj pręt głębokości.

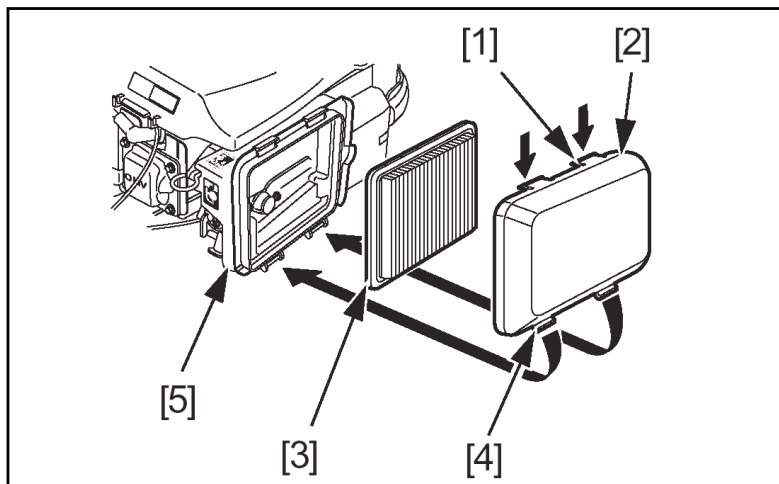
## 6.6. Zatrzymanie glebogryzarki i silnika

1. Zwolnij nacisk na manetkę przepustnicy / sprzęgła [6], aby zatrzymać elementy obrotowe.
2. Ustaw wyłącznik [7] w pozycji „O”, aby zatrzymać silnik.
3. Zamknij zawór paliwa [8].



## Rozdział 7. Konserwacja

### 7.1. Filtr powietrza



Zanieczyszczony filtr powietrza będzie blokował wlot powietrza do gaźnika. Czynności konserwacyjne filtra powietrza powinny być wykonywane regularnie, aby zapobiec uszkodzeniu gaźnika.



1. Naciśnij zatrzaski [1] w górnej części pokrywy [2] filtra powietrza i zdejmij ją.
2. Wytrzep filtr delikatnie stukając nim o twardą powierzchnię kilka razy, aby usunąć zanieczyszczenia. Możesz użyć sprężarki przepuszczając powietrze od środka na zewnątrz filtru – pamiętaj jednak, aby nie przekroczyć ciśnienia 2 bar, (30 ψ).

#### UWAGA

Tekturowy element filtra musi być suchy, aby spełniał swoją funkcję. Nie nasączaj go olejem. Nie używaj szczotki do czyszczenia tego elementu.

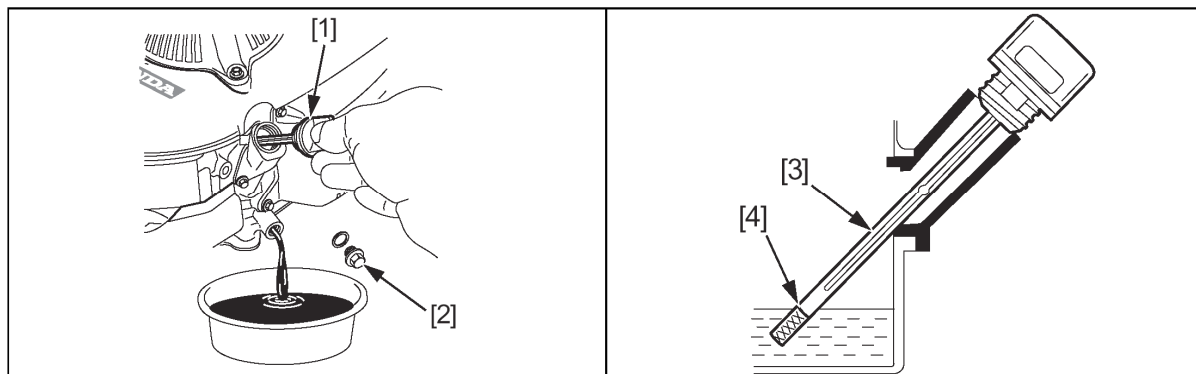
3. Użyj wilgotnej szmatki do wytarcia reszty zanieczyszczeń z pokrywy filtra [2] i obudowy [5].

#### UWAGA

Upewnij się, że żadne zanieczyszczenia nie przedostały się do wlotu powietrza do gaźnika.

4. Ponownie załóż filtr [3] oraz pokrywę [2] umieszczając jej dolne zaczepy [4] w otworach pomocniczych obudowy.

## 5. Wymiana oleju silnikowego

**UWAGA**

- *Zużyty olej silnikowy może powodować raka skóry, jeżeli często i w powtarzający się sposób wchodzi z nią w kontakt. Jest to mało prawdopodobne, jeżeli do kontaktu dochodzi rzadko, niemniej jednak zaleca się dokładne umycie rąk wodą z mydłem jak najszybciej po pracy ze zużytym olejem silnikowym. Olej silnikowy musi być przechowywany poza zasięgiem dzieci.*

**UWAGA**

Zaleca się spuszczenie zużytego oleju silnikowego, podczas gdy silnik jest jeszcze ciepły, co pozwala na szybkie i całkowite jego usunięcie z silnika.

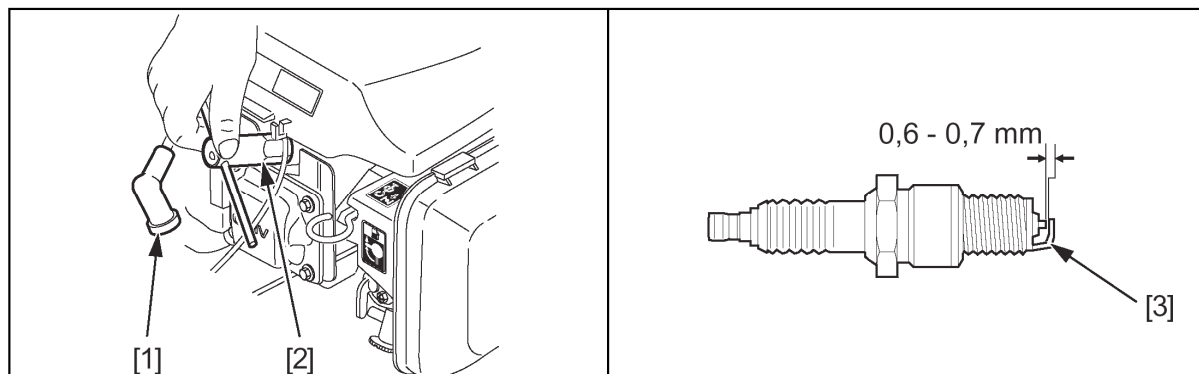
1. W celu usunięcia zużytego oleju silnikowego odkręć korek wlewu oleju [1] oraz korek spustowy oleju [2].
2. Po usunięciu zużytego oleju zakręć dokładnie korek spustowy [2].
3. Napelnij silnik olejem do zalecanego poziomu [4] i sprawdź poziom oleju.
4. Zakręć korek wlewu oleju [1].

Pojemność miski olejowej: 300 cm<sup>3</sup>.

**UWAGA**

*Pozbycie się zużytego oleju silnikowego nie może zagrażać środowisku naturalnemu. Zaleca się zabrać olej w szczelnie zamkniętym pojemniku do odpowiedniego zakładu utylizacyjnego lub stacji serwisowej. Zużytego oleju silnikowego nie wolno wylewać do kanalizacji, ani w ziemię.*

## 7.2. Świeca zapłonowa



Zalecany typ świec zapłonowych: CR4HSB (NGK), U14FSR-UB (DENSO)

### UWAGA

- *Używaj wyłącznie zalecanych typów świec zapłonowych. Używanie innego typu świec może spowodować uszkodzenie silnika.*



### UWAGA!

**Jeżeli silnik przed chwilą został zatrzymany, tłumik będzie bardzo gorący. Przed rozpoczęciem jakichkolwiek prac konserwacyjnych powinieneś poczekać, aż silnik i tłumik wystygną.**

1. Zdejmij fajkę świecy zapłonowej [1]. Następnie, wykorzystując klucz do świec [2] wykręć świecę.
2. Skontroluj wzrokowo stan świecy. Wymień świecę, jeżeli izolator ceramiczny jest pęknięty lub odłupany. Oczyszcz świecę szczotką drucianą.
3. Zmierz szerokość szczeliny świecy zapłonowej za pomocą szczelinomierza. Popraw szerokość szczeliny doginając boczną elektrodę do wewnątrz [3]. Szerokość szczeliny powinna wynosić od 0,6 mm do 0,7 mm.
4. Sprawdź, czy uszczelka świecy jest w dobrym stanie i wkręć świecę ręcznie do wyczuwalnego oporu.
5. Następnie dokręć świecę za pomocą klucza, aby docisnąć uszczelkę.

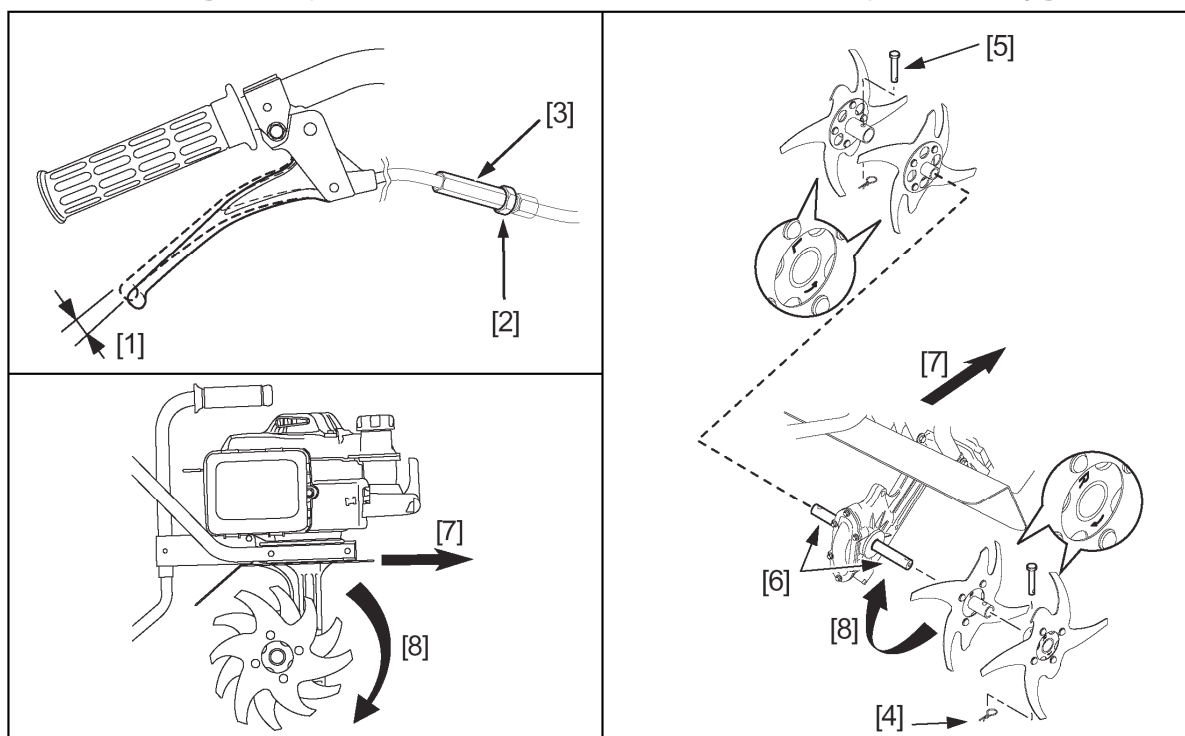
### UWAGA

Jeżeli zakładasz nową świecę zapłonową, po wstępnym wkręceniu palcami dokręć ją kluczem pół obrotu, aby docisnąć podkładkę. Jeżeli ponownie zakładasz używaną dotychczas świecę, wystarczy ją dokręcić kluczem o 1/8 do 1/4 obrotu.

### UWAGA

- *Świeca musi być prawidłowo dokręcona. Niewystarczająco dokręcona świeca zapłonowa nadmiernie się rozgrzewa i może uszkodzić silnik.*

### 7.3. Regulacja luzu manetki przepustnicy / sprzęgła



Manetka powinna mieć od 1 do 2 mm luzu [1].

1. Jeżeli niezbędna jest regulacja, poluzuj nakrętkę blokującą [2] i zmień dokręcenie nakrętki regulującej [3], tak, aby ustawić luz manetki na zalecaną wartość.
2. Zachowując ustawienie nakrętki regulującej [3] dokręć ponownie nakrętkę blokującą [2].

### 7.4. Kontrola i wymiana noży i dysków

#### ⚠ UWAGA!

Wykonując opisane poniżej czynności, zakładaj grube rękawice robocze, aby chronić ręce.

Sprawdź, czy elementy obrotowe – noże i dyski nie są zużyte, skrzywione lub zniszczone. Wymień je, jeśli to konieczne.



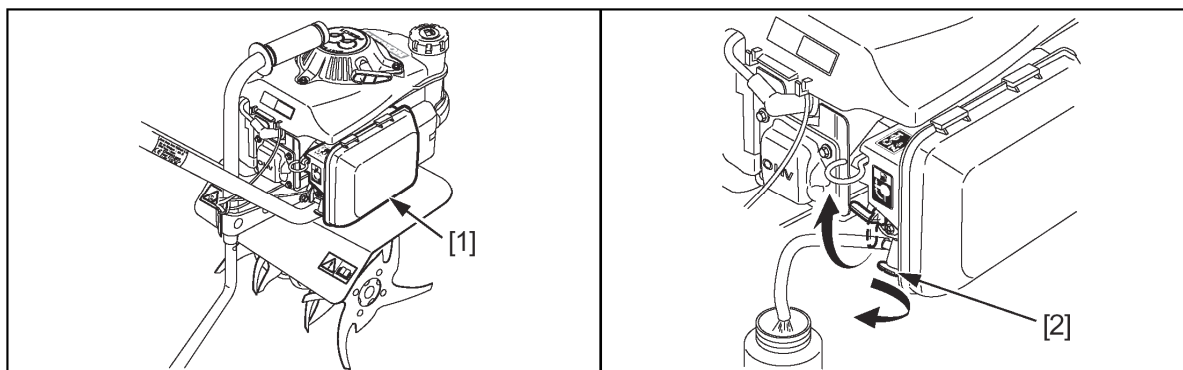
#### UWAGA

- Używaj wyłącznie oryginalnych części zamiennych i materiałów eksploatacyjnych Honda.
1. Zdejmij pierścienie zaciskowe [4] i wyjmij zawleczkę [5], następnie ostrożnie zdejmij dyski i noże z wału napędowego [6].
  2. Załóż noże i dyski na wał napędowy, zwracając uwagę na zamontowanie odpowiednich elementów po odpowiedniej stronie wału: elementy oznaczone „R” (ang.: „right”) załóż z prawej strony, elementy oznaczone „L” (ang.: „left”) załóż z lewej strony.

[7] Kierunek ruchu glebogryzarki do przodu

[8] Kierunek obrotu noży i dysków

## 7.5. Czyszczenie po użyciu



### UWAGA

- Jeżeli silnik przed chwilą pracował, odczekaj przynajmniej 30 min. aż wystygnie, zanim zaczniesz czyścić glebogryzarkę.
1. Usuń błoto, trawę, kurz i inne zabrudzenia oraz obce substancje z obudowy glebogryzarki oraz z noży i dysków.
  2. Starannie oczyść z błota i kurzu okolice filtra powietrza i jego obudowę [1].
  3. Umyj glebogryzarkę łącznie z miejscami wokół noży i dysków.
  4. Umyj silnik ręcznie.



### UWAGA

- Nie pozwól, aby woda dostała się do elementów sterujących (np. mocowań manetek, dźwigni), przewodów elektrycznych lub do wnętrza obudowy filtra powietrza.
5. Wytrzyj do sucha zewnętrzne elementy glebogryzarki czystą szmatką.

## 7.6. Gaźnik

1. Opróżnij zbiornik paliwa oraz gaźnik.
2. Pozostaw zbiornik paliwa otwarty.
3. Otwórz zawór paliwa (pozycja „OPEN”).
4. Odkręć śrubę spustową paliwa [2] i pozwól paliwu ściekać do odpowiedniego pojemnika.
5. Zakręć dokładnie śrubę spustową paliwa.



## 7.7. Harmonogram przeglądów

Wykonywanie regularnych przeglądów i prac konserwacyjnych zwiększy żywotność urządzenia.



BEZPIECZEŃSTWO

C2 C4 D1 D2

**UWAGA!**

**Aby uniemożliwić przypadkowe włączenie silnika glebogryzarki, zdejmij fajkę ze świecy zapłonowej.**

**UWAGA**

- *Używaj wyłącznie oryginalnych części zamiennych i materiałów eksploatacyjnych Honda. Glebogryzarka może ulec trwałemu uszkodzeniu w wyniku nie zastosowania części zamiennych bądź materiałów eksploatacyjnych o przynajmniej równoważnej jakości, jak oryginalne.*
- *Podczas pracy silnik i tłumik rozgrzewają się do temperatur, które mogą spowodować poparzenia lub nawet zapłon łatwopalnych materiałów, jeżeli takowe znajdują się w pobliżu glebogryzarki. Przed wykonywaniem prac konserwacyjnych odczekaj minimum 15 minut, aż silnik i tłumik ostygną.*
- *Przed rozpoczęciem jakichkolwiek prac konserwacyjnych wyłącz silnik glebogryzarki. Spaliny wydechowe zawierają toksyczny tlenek węgla, którego wdychanie może spowodować omdlenie, a nawet śmierć. Jeżeli zachodzi konieczność, aby podczas prac konserwacyjnych lub przeglądu silnik pracował, upewnij się, że jest zapewniona odpowiednia wentylacja.*

Częstość wykonywania czynności Konserwacja powinna być wykonywana w odstępach czasu podanych w miesiącach lub godzinach pracy – cokolwiek nastąpi szybciej		Przed każdym użyciem	Po pierwszym miesiącu lub 20h pracy (2), (4)	Co 3 miesiące lub co 50h pracy	Co 6 miesięcy lub co 100h pracy	Co rok lub co 100h pracy
element	czynność					
Olej silnikowy	sprawdzić poziom					
	wymienić				(3)	
Filtr powietrza	sprawdzić					
	oczyścić			(1)		
	wymienić					
Świeca zapłonowa	sprawdzić, wyregulować					
	wymienić					
Obudowa, noże	kontrola					
Manetka przepustnicy	sprawdzić					
Nakrętki, śruby	sprawdzić, dokręcić					
Przewody elekt.	sprawdzić					
Linka przepustnicy	sprawdzić, wyregulować					(2)
Zawory	sprawdzić, wyregulować					(2)
Komora spalania	oczyścić					(2)
Zbiornik i filtr paliwa	oczyścić					(2)
Przewód paliwowy	sprawdzić	Co każde dwa lata (wymienić, jeżeli zachodzi taka potrzeba) (2)				

(1) Czynności konserwacyjne filtra powietrza należy wykonywać częściej, jeżeli urządzenie pracuje w mocno zapylnym środowisku.

(2) Czynności te może wykonywać jedynie autoryzowany serwis Honda jeśli nie posiadasz odpowiednich narzędzi i nie jesteś biegłym mechanikiem. W wykonywaniu czynności serwisowych kieruj się instrukcją serwisową.

(3) Zaleca się wymieniać olej silnikowy co każde 50 godzin pracy, jeżeli urządzenie pracuje w trudnych warunkach terenowych (twarda gleba) lub w wysokiej temperaturze otoczenia.

**(4) Pierwszy przegląd serwisowy (po 1 miesiącu lub 20 godz.) wykonuj ZAWSZE w autoryzowanym punkcie serwisowym HONDY. – uwaga Dystrybutora.**

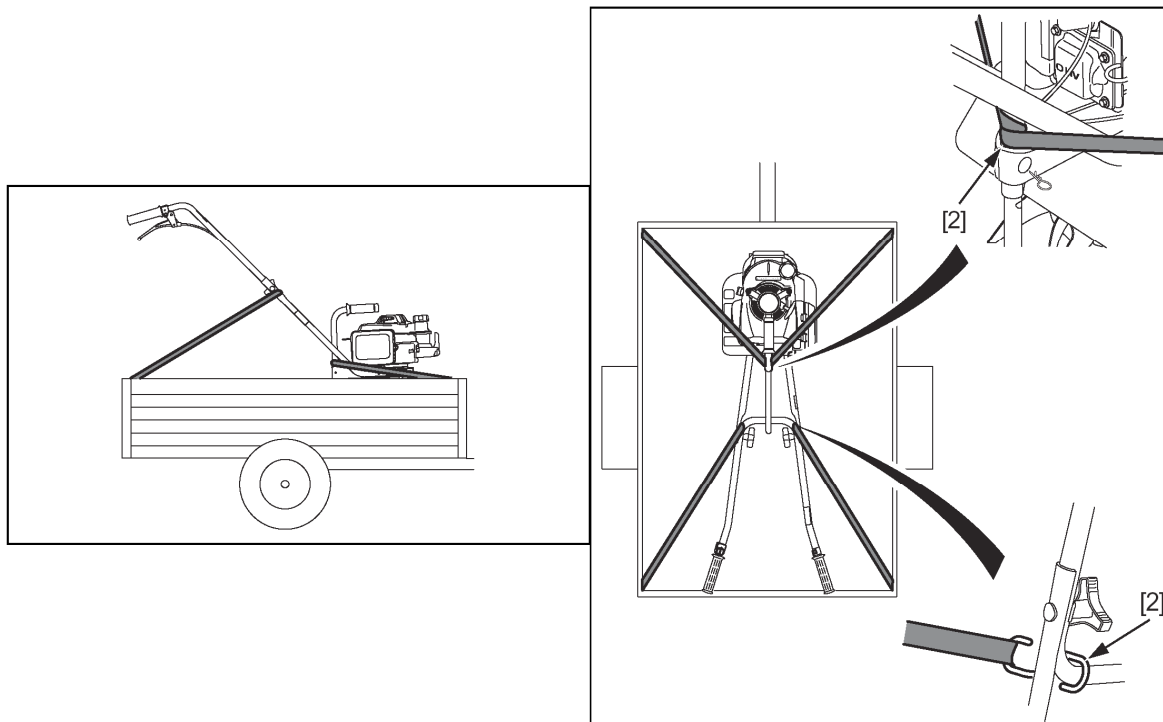


---

## Rozdział 8. Rozwiązywanie problemów

<b>Problem</b>	<b>Prawdopodobna przyczyna</b>	<b>Nr strony</b>
Silnik nie uruchamia się	1. Brak paliwa	10
	2. Wyłącznik silnika ustawiony w pozycji „STOP”	18
	3. Zamknięty zawór paliwa	13
	4. Fajka świecy zapłonowej źle założona lub zdjęta	21
	5. Świeca zapłonowa zużyta lub nieprawidłowa szczelina	21
	6. Zalany silnik	14
Trudne uruchomienie lub zmniejszona moc	1. Zanieczyszczony zbiornik paliwa	23
	2. Zanieczyszczony filtr powietrza	19
	3. Woda w paliwie i / lub w gaźniku	23
	4. Odpowietrznik korka paliwa i/lub gaźnika niedrożny	–
Nierówna praca	1. Świeca zapłonowa zużyta lub nieprawidłowa szczelina	21
	2. Zanieczyszczony filtr powietrza	19
Przegrzewanie silnika	1. Świeca zapłonowa zużyta lub nieprawidłowa szczelina	21
	2. Zanieczyszczony filtr powietrza	19
	3. Zanieczyszczony radiator	–
	4. Niski poziom oleju w silniku	20

## Rozdział 9. Transport i przechowywanie



### UWAGA

- *Podczas pracy silnik i tłumik rozgrzewają się do temperatur, które mogą spowodować poparzenia lub nawet zapłon łatwopalnych materiałów, jeżeli takie znajdują się w pobliżu glebogryzarki. Przed wykonywaniem jakichkolwiek prac konserwacyjnych odczekaj minimum 15 minut, aż silnik i tłumik ostygną.*



BEZPIECZEŃSTWO

D7 D9 D10



### UWAGA!

**Paliwo jest bardzo łatwopalne i wybuchowe. Jeżeli zapali się, podczas gdy je przenosisz, możesz doznać poważnych poparzeń. Wszelkie operacje związane z paliwem powinny być przeprowadzane wyłącznie na zewnątrz. Paliwo rozlane na ziemię należy niezwłocznie sprzątnąć (zetrzeć, zasypać).**

### 9.1. Transport

Aby uniknąć rozlania paliwa, przed przewożeniem glebogryzarki opróżnij zbiornik. Ustaw wyłącznik w pozycji „OFF” (Wyłączony) i upewnij się, że urządzenie pozostaje w pozycji pionowej i nie przechyla się nadmiernie na boki.

Przewożona glebogryzarka powinna być umocowana pasami.

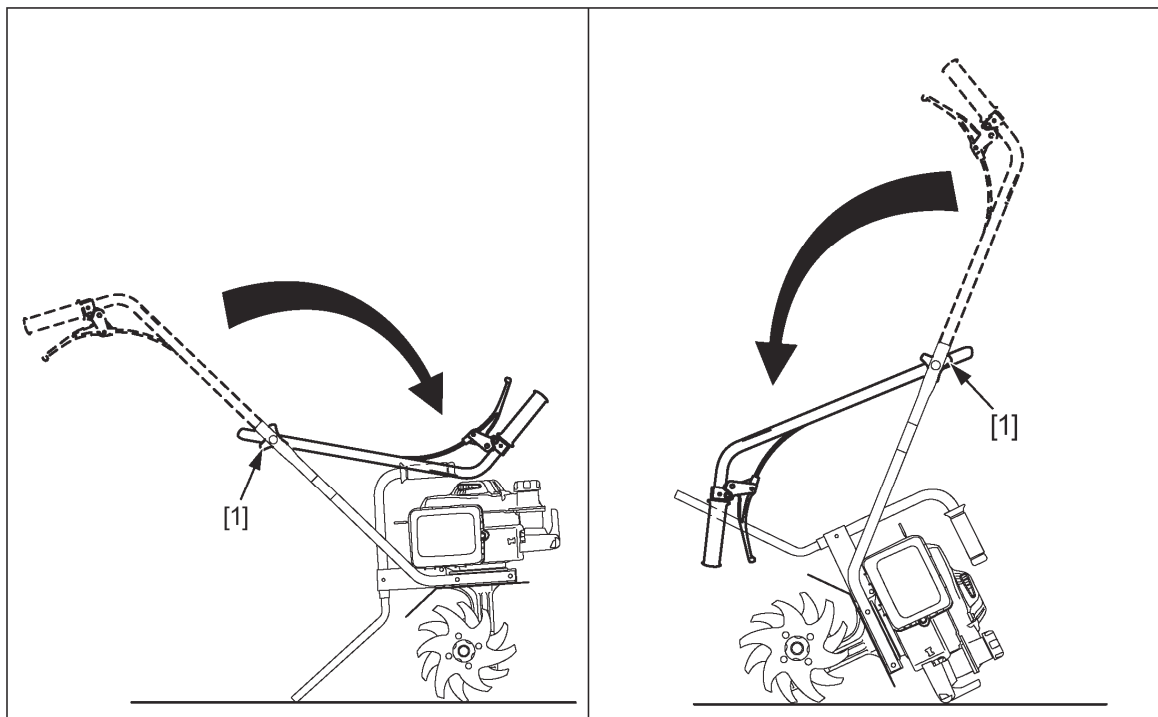
Ładowanie glebogryzarki na przyczepę:

1. Opróżnij zbiornik paliwa oraz gaźnik (patrz strona: 23).
2. Ustaw glebogryzarkę na przyczepie w pozycji roboczej.
3. Umocuj glebogryzarkę pasami na przyczepie, zaczepiając pasy o górną część kierownicy i pręt głębokości tak jak na rysunku [2].
4. Jeżeli zachodzi potrzeba, złóż kierownicę (patrz: dalsza część instrukcji).



BEZPIECZEŃSTWO

B3 D5



#### Składanie kierownicy glebogryzarki:

##### UWAGA

Kierownicę można złożyć zarówno do przodu jak i do tyłu, w zależności od potrzeby (patrz: rysunek powyżej). Jeżeli składasz kierownicę do tyłu, najpierw pochyl glebogryzarkę do przodu o ćwierć obrotu.

1. Odkręć śruby mocujące kierownicę [1] o 5 - 6 obrotów.
2. Złóż górną część kierownicy obracając ją do przodu lub do tyłu.

##### UWAGA

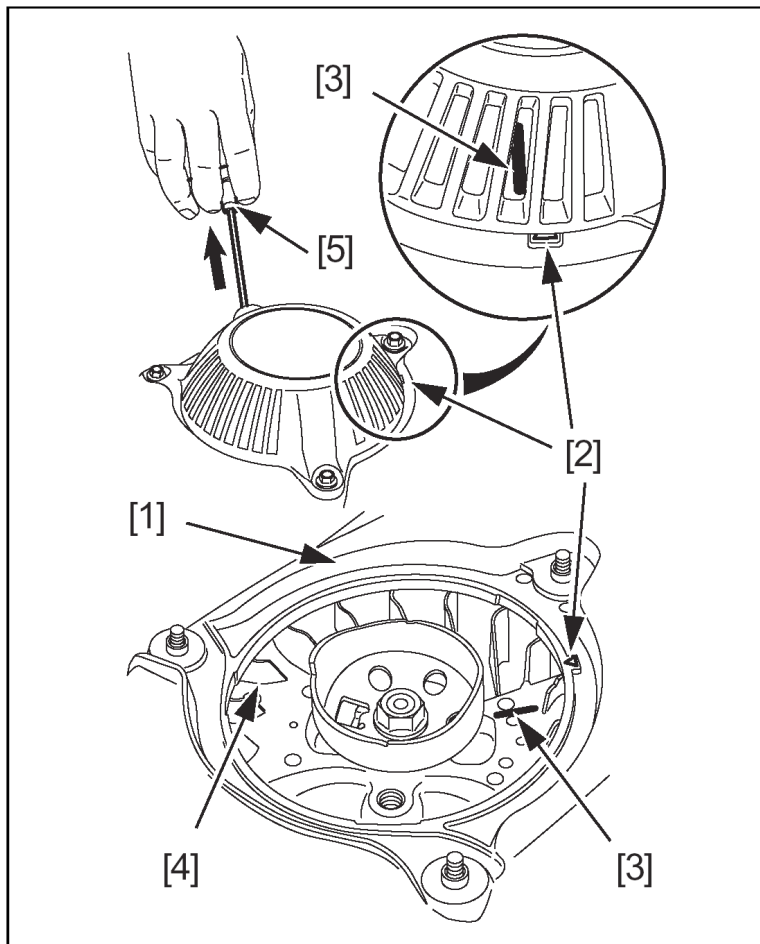
- Składając kierownicę, zwróć szczególną uwagę, aby nie zgnieść lub nie powykręcać żadnych przewodów.
3. Dokręć ponownie śruby mocujące kierownicę.

#### Ładowanie glebogryzarki na samochód:

1. Opróżnij zbiornik paliwa oraz gaźnik (patrz strona: 23).
2. Złóż kierownicę zgodnie z wcześniejszymi instrukcjami.
3. Ostrożnie wstaw glebogryzarkę do samochodu **tłumikiem skierowanym w dół.**

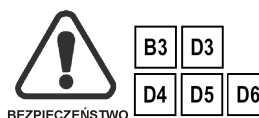


## 9.2. Przygotowanie do przechowywania



Wykonaj opisane poniżej czynności w celu prawidłowego zabezpieczenia glebogryzarki na czas przechowywania dłuższy niż 30 dni.

1. Oczyszczyć glebogryzarkę (patrz strona: 23).
2. Opróżnij zbiornik paliwa (patrz strona 23).
3. Wymień olej silnikowy (patrz strona 20).
4. Oczyszczyć filtr powietrza (patrz strona 19).
5. Ustaw dźwignię ssania w pozycji „ON” (Włączone).
6. Delikatnie pociągnij linkę rozrusznika ręcznego [5] do wyczuwalnego oporu i ustaw znak [3] na wiatraku [4] na równo ze znakiem [2] na obudowie rozrusznika ręcznego [1]. W tym ustawieniu zawory wlotowy i wylotowy są zamknięte, co dodatkowo zabezpiecza wnętrze silnika przed korozją.
7. Nałóż cienką warstwę oleju na miejsca podatne na korozję. Nakryj glebogryzarkę brezentem impregnowanym i przechowuj na równej powierzchni w suchym, niezakurczonym pomieszczeniu.



## Rozdział 10. Dane techniczne

Model		FG201 DE
<b>Charakterystyka ogólna</b>		
Oznaczenie kodowe		FAAF
Wymiary (dł.x szer.x wys.)	(mm)	1185 x 455 x 980
Masa sucha	(kg)	16
Średnica elementów obrotowych	(mm)	230
Szerokość elementów obrotowych	(mm)	300
Poziom ciśnienia akustycznego z punktu operatora (zgodnie z normami NF EN709, NF EN1553)		79 dB <sub>A</sub>
Gwarantowany poziom mocy akustycznej L <sub>WA</sub> (zgodnie z 2000/14/CE)		93 dB <sub>A</sub>
Poziom wibracji (zgodnie z normami NF EN1033, NF EN709/A1)		5 m/s <sup>2</sup>
<b>Silnik</b>		
Model		Honda GXV50
Typ		Jednocylindrowy, czterosuwowy, górnozaworowy
Pojemność	(cm <sup>3</sup> )	49,4
Średnica x skok tłoka	(mm)	41,8 x 36,0
Chłodzenie		Wymuszony obieg powietrza
Smarowanie		Rozbryzgowie
Stopień sprężania		8,0 : 1
Moc Net wg SAE J1349 *	(kW / obr/min)	1,6 / 7000
Moc nominalna	(kW / obr/min)	1,3 / 4800
Maks. Net moment obrotowy *	(Nm / obr/min)	2,7 / 4500
Nominalna prędkość obrotowa	(obr/min)	4800 ± 200
Prędkość obrotowa biegu jałowego	(obr/min)	2200 ± 200
Zapłon		Tranzystorowy
Świeca zapłonowa		CR4HSB (NGK), U14FSR-UB (NIPPONDENSO)
Szczelina świecy zapłonowej	(mm)	0,60 – 0,70
Filtr powietrza		Suchy wkład (papierowy)
Zalecane paliwo		Benzyna bezołowiowa 95
Pojemność zbiornika paliwa	(L)	0,35
Spalanie	(L/h)	0,58
Czas pracy na pełnym zbiorniku	(h)	0,40
Zalecany olej silnikowy		SAE 10W30
Pojemność miski olejowej	(L)	0,30
* „Moc silnika przedstawiona w tym dokumencie jest mocą netto testowaną dla produkowanego modelu silnika i mierzoną zgodnie z normą SAE J1349 przy 7000 obr/min (Engine Net Power) oraz przy 4500 obr/min (Engine Max. Net Torque). Silniki z produkcji masowej mogą nieco odbiegać od tych wartości. Rzeczywista moc silnika zainstalowanego w finalnym wyrobie zależy od wielu czynników włącznie z prędkością obrotową silnika w konkretnym zastosowaniu, warunków otoczenia, obsługi i innych czynników.		
<b>Przekładnia</b>		
Sprzęgło		Odśrodkowe
Końcówka przekładni		Koło i ślimak
Pojemność przekładni (olej)	(cm <sup>3</sup> )	80
Zalecany olej do przekładni		08208-V18-201HE (olej HONDA)
Prędkość obrotowa wałka mocy	(obr/min)	197

## Lista autoryzowanych punktów serwisowych

Adresy oraz telefony do Autoryzowanych Punktów Serwisowych Aries Power Equipment Sp. z o.o. znajdziesz na stronie internetowej: [www.mojahonda.pl](http://www.mojahonda.pl) lub [www.ariespower.pl](http://www.ariespower.pl) oraz pod podanymi poniżej telefonami:

**Centrala:**

Warszawa 01-493  
ul. Wrocławska 25  
tel. (0 22) 861 43 01  
[info@ariespower.pl](mailto:info@ariespower.pl)

**Serwis Centralny:**

Warszawa 02-844,  
ul. Puławska 467,  
tel. (0 22) 894 08 90  
[serwis@ariespower.pl](mailto:serwis@ariespower.pl)